

Envigest, s.r.o.
Masarykova 305
59231 Nové Město na
Moravě

naše značka
5001323452

vyřizuje
Martina Pýchová

datum
01.07.2016

Věc:

Parkoviště na ul. Sportovní NMNM

K.ú. - p.č.: Nové Město na Moravě

Stavebník: Město Nové Město na Moravě, Vratislavovo nám. 103, 59231 Nové Město na Moravě

Účel stanoviska: Povolení stavby - stavební režim

RWE GasNet, s.r.o., jako provozovatel distribuční soustavy (PDS) a technické infrastruktury, zastoupený RWE Distribuční služby, s.r.o., vydává toto stanovisko:

Stanovisko RWE Distribuční služby, s.r.o., RO Morava 1 (Lukáš Kameník, tel. 532228231):

- v místě nově navržené zpevněné plochy parkovacího místa před kulturním domem (1001) se nachází plynárenské zařízení: STL plynovod, orientační sloupek a trasový uzávěr.

Požadujeme, aby dotčené prvky plynárenského zařízení byly:

- orientační sloupek zrušen bez náhrady
- poklop trasového uzávěru osazen do úrovně nově vybudovaných povrchů

Stanovisko RWE Distribuční služby, s.r.o., EPZ Jihlava (Martina Pýchová, tel. 532228294):

V zájmovém území se v současné době nachází STL plynovodní vedení a zařízení v majetku nebo ve správě RWE GasNet, s.r.o.

Při realizaci stavby je nutno dodržovat veškerá pravidla stanovená pro práce v ochranném pásmu plynárenského zařízení, které činí 1 m na každou stranu měřeno kolmo od osy plynovodu. V tomto pásmu nesmí být umístěny žádné nadzemní stavby, prováděna skládka materiálu a výšková úprava terénu. Případné dočasné zařízení staveniště (maringotky, mobilní buňky atd.) umístit min. 1 m od STL plynovodu a přípojky.

- Po odstranění konstrukce zpevněných ploch v úrovni zemní pláň požadujeme chránit plynovodní přípojky a plynovody umístěné ve zpevněných plochách před mechanickým poškozením při pojiždění betonovými panely, popř. ocelovými plechy o tloušťce min. 3 cm.
- Požadujeme zachovat stávající niveletu zpevněných ploch (nad plynovodem). Parkovací stání doporučujeme provést ze zámkové dlažby.
- Dopravní značení musí být umístěno od stávajícího plynárenského zařízení v minimální vzdálenosti 1 m.
- Při vysazování stromů a okrasných dřevin požadujeme dodržet od stávajícího plynárenského zařízení vzdálenost minimálně 2 metry na obě strany od osy plynovodu.
- Po odtěžení stávající konstrukce zpevněných ploch bude podstatně sníženo krytí stávajícího plynovodu a přípojek. Proto je vyloučeno použití těžké mechanizace (zejména válců s trny, zemních fréz atd.) přímo nad potrubím.

Sloupy a další objekty budou umístěny dle zákona č. 458/2000 Sb. a ČSN 736005 mimo ochranné pásmo plynovodního vedení a zařízení, tj. min. 1 m od okraje tohoto vedení a zařízení.

Podmínky RWE Distribuční služby, s.r.o. pro souběh a křížení plynárenského zařízení a silových kabelů:

SOUBĚH (dle ČSN 73 6005):

NTL plynovody (0 # 0,05) bar:
do 1 kV = 0,4 m

RWE Distribuční služby, s.r.o.

Plynárenská 499/1
Zábrdovice
602 00 Brno
T +420532221111
F +420545578571
E info_ds@rwe.cz
I www.rwe.cz
IČ: 27935311
DIČ: CZ27935311

Zapsán do obchodního rejstříku:
Krajský soud v Brně
oddíl C, vložka 57165
26.07.2007

Bankovní spojení:
Československá obchodní banka,
a.s.
Číslo účtu: 17837923
Kód banky: 0300

do 10 kV = 0,4 m
do 35 kV = 0,4 m
do 220 kV = 0,4 m

STL plynovody (0,05 # 4) bar
do 1 kV = 0,6 m
do 10 kV = 0,6 m
do 35 kV = 0,6 m
do 220 kV = 0,6 m

VTL plynovody (4 # 40) bar
do 1 kV = 4 m*)
do 10 kV = 4 m*)
do 35 kV = 4 m*)
do 220 kV = 4 m*)

*) V odůvodněných případech je možno vzdálenost snížit až na 3 m. Při uložení kabelů do chráničky odolné proti mechanickému poškození je možno tuto vzdálenost ještě snížit u vedení nn na 0,6 m a u vn na 1 m.

KŘÍŽENÍ:

Kabel bude uložen výhradně do betonové tvárnice chráničky nebo korýtky. Přesah betonové chráničky u NTL a STL plynovodů musí být minimálně do vzdálenosti 1 m na obě strany plynovodu. U VTL plynovodů musí být přesah minimálně 2 m od potrubí na obě strany. Případný spoj betonové chráničky musí být v co největší vzdálenosti od plynovodu. Mezi betonovou chráničkou a plynovodem musí být ztuhlá vrstva písku.

V případě křížení stejnosměrných silových kabelů s PE plynovody, musí být navíc provedena ještě tepelná ochrana plynovodu. Tuto ochranu je možno zabezpečit některým z následujících způsobů:

- Plynovod se v místě křížení obalí dvojitou vrstvou geotextilie (Izochran) a do připraveného ztuhlého lože je provedeno obetonování plynovodu po celém obvodu v tloušťce cca 0,1 m. Přesah této tepelné ochrany musí být 0,5 m na obě strany od betonové chráničky kabelu. Tento způsob ochrany je vhodný zejména u křížení s jedním kabelem nebo při křížení kabelu s PE přípojkou v blízkosti objektu.

- V místě křížení se na ztuhlý obsyp provedený 0,1 m nad plynovod uloží betonové desky tloušťky min. 5 cm. Přesah tepelné ochrany musí být minimálně 0,5 m na obě strany od betonové chráničky kabelu. Šířka betonových desek musí být taková, aby deska přesahovala dimenzi PE potrubí minimálně o 0,15 m na obě strany. Případné spáry (při použití více betonových desek) je třeba překrýt dlaždicí nebo cihlou. Toto řešení se použije v případech, kdy se v jednom místě vyskytuje více kabelů (přičemž jeden z nich je silový stejnosměrný). Pokud požadovaná délka tepelné ochrany obecně přesáhne 2 m, je vhodnější použít variantu ochrany pomocí betonových desek, a to z důvodu možnosti případného bezproblémového zásahu na plynovodu.

- Pokud by měla nově budovaná plynovodní přípojka, napojovaná na ocelový hlavní řád, křížit v těsné blízkosti objektu silový stejnosměrný kabel, je možno použít ocelovou přípojku s 3-vrstvou PE izolací. V místě křížení se na přípojce provede obalení polyamidovou tkaninou opatřenou cementovou maltou (Ergelit) v tloušťce min 2 cm. Přesah této ochrany musí být opět 0,5 m na obě strany od betonové chráničky kabelu.

V případech křížení silového stejnosměrného kabelu s plynovodní přípojkou nebo vnějším domovním plynovodem v blízkosti objektu musí být obsyp i zásyp plynovodu u obvodové zdi proveden z materiálu lehce propustného pro plyn a vrchní zpevněná vrstva musí mít dostatečný odstup od objektu tak, aby mohl být odvětrán případný únik plynu. Přitom prostup přípojky nebo domovního plynovodu do objektu musí být plynotěsný a musí splňovat požadavky čl. 5.2 TPG 704 01.

V rozsahu této stavby souhlasíme s povolením stavby dle zákona 183/2006 Sb. ve znění pozdějších předpisů. Tento souhlas platí pro územní řízení, řízení o územním souhlasu, veřejnoprávní smlouvy pro umístění stavby, zjednodušené územní řízení, ohlášení, stavební řízení, společné územní a stavební řízení, veřejnoprávní smlouvu o provedení stavby nebo oznámení stavebního záměru s certifikátem autorizovaného inspektora.

V zájmovém území se mohou nacházet plynárenská zařízení jiných vlastníků či správců, případně i dlouhodobě nefunkční/neprovozovaná plynárenská zařízení bez dostupných informací o jejich poloze a vlastnictví.

Plynárenské zařízení a plynovodní přípojky jsou dle ust. § 2925 zákona č. 89/2012 Sb., občanského zákoníku, provozovány jako zařízení zvlášť nebezpečné a z tohoto důvodu jsou chráněny ochranným pásmem dle zákona

č.458/2000 Sb. ve znění pozdějších předpisů.

Nedodržení podmínek uvedených v tomto stanovisku zakládá odpovědnost stavebníka za vzniklé škody.

Rozsah ochranného pásma je stanoven v zákoně 458/2000 Sb. ve znění pozdějších předpisů.

Při realizaci uvedené stavby budou dodrženy podmínky pro provádění stavební činnosti:

- 1) Za stavební činnosti se pro účely tohoto stanoviska považují všechny činnosti prováděné v ochranném pásmu plynárenského zařízení a plynovodních přípojek (tzn. i bezvýkopové technologie a terénní úpravy) a činnosti mimo ochranné pásmo, pokud by takové činnosti mohly ohrozit bezpečnost a spolehlivost plynárenského zařízení a plynovodních přípojek (např. trhací práce, sesuvy půdy, vibrace, apod.).
- 2) Stavební činnosti je možné realizovat pouze při dodržení podmínek stanovených v tomto stanovisku. Nebudou-li tyto podmínky dodrženy, budou stavební činnosti považovány dle § 68 zákona č.458/2000 Sb. ve znění pozdějších předpisů za činnost bez našeho předchozího souhlasu. Při každé změně projektu nebo stavby (zejména trasy navrhovaných inženýrských sítí) je nutné požádat o nové stanovisko k této změně.
- 3) Před zahájením stavební činnosti bude provedeno vytyčení trasy a přesné určení uložení plynárenského zařízení a plynovodních přípojek. Vytyčení trasy provede příslušná provozní oblast (formulář a kontakt naleznete na www.rwe-ds.cz nebo Zákaznická linka 840 11 33 55). Při žádosti uvede žadatel naši značku (číslo jednací) uvedenou v úvodu tohoto stanoviska. O provedeném vytyčení trasy bude sepsán protokol. Přesné určení uložení plynárenského zařízení a plynovodních přípojek je povinen provést stavebník na svůj náklad. Bez vytyčení trasy a přesného určení uložení plynárenského zařízení a plynovodních přípojek stavebníkem nesmí být vlastní stavební činnosti zahájeny. Vytyčení plynárenského zařízení a plynovodních přípojek považujeme za zahájení stavební činnosti.
- 4) Bude dodržena mj. ČSN 73 6005, TPG 702 04, zákon č.458/2000 Sb. ve znění pozdějších předpisů, případně další předpisy související s uvedenou stavbou.
- 5) Pracovníci provádějící stavební činnosti budou prokazatelně seznámeni s polohou plynárenského zařízení a plynovodních přípojek, rozsahem ochranného pásma a těmito podmínkami.
- 6) Při provádění stavební činnosti, vč. přesného určení uložení plynárenského zařízení je stavebník povinen učinit taková opatření, aby nedošlo k poškození plynárenského zařízení a plynovodních přípojek nebo ovlivnění jejich bezpečnosti a spolehlivosti provozu. Nebude použito nevhodného nářadí, zemina bude těžena pouze ručně bez použití pneumatických, elektrických, bateriových a motorových nářadí.
- 7) Odkryté plynárenské zařízení a plynovodní přípojky budou v průběhu nebo při přerušení stavební činnosti řádně zabezpečeny proti jejich poškození.
- 8) V případě použití bezvýkopových technologií (např. protlaku) bude před zahájením stavební činnosti provedeno úplné obnažení plynárenského zařízení a plynovodních přípojek v místě křížení na náklady stavebníka. V případě, že nebude tato podmínka dodržena, nesmí být použita bezvýkopová technologie.
- 9) Stavebník je povinen neprodleně oznámit každé i sebemenší poškození plynárenského zařízení nebo plynovodních přípojek (vč. izolace, signalizačního vodiče, výstražné fólie atd.) na telefon 1239.
- 10) Před provedením zásypu výkopu bude provedena kontrola dodržení podmínek stanovených pro stavební činnosti, kontrola plynárenského zařízení a plynovodních přípojek. Kontrolu provede příslušná provozní oblast (formulář a kontakt naleznete na www.rwe-ds.cz nebo Zákaznická linka 840 11 33 55). Při žádosti uvede žadatel naši značku (číslo jednací) uvedenou v úvodu tohoto stanoviska. Povinnost kontroly se vztahuje i na plynárenské zařízení, které nebylo odhaleno. O provedené kontrole bude sepsán protokol. Bez provedené kontroly nesmí být plynárenské zařízení a plynovodní přípojky zasypany. V případě, že nebudou dodrženy výše uvedené podmínky, je stavebník povinen na základě výzvy provozovatele plynárenského zařízení a plynovodních přípojek, nebo jeho zástupce doložit průkaznou dokumentaci o nepoškození plynárenského zařízení a plynovodních přípojek během výstavby nebo provést na své náklady kontrolní sondy v místě styku stavby s plynárenským zařízením a plynovodními přípojkami.
- 11) Plynárenské zařízení a plynovodní přípojky budou před zásypem výkopu řádně podsypány a obsypány těženým pískem, bude provedeno zhutnění a bude osazena výstražná fólie žluté barvy, vše v souladu s ČSN EN 12007-1-4, TPG 702 01, TPG 702 04.
- 12) Neprodleně po skončení stavební činnosti budou řádně osazeny všechny poklopy a nadzemní prvky plynárenského zařízení a plynovodních přípojek.

13) Poklopy uzávěrů a ostatních armatur na plynárenském zařízení a plynovodních přípojkách, vč. hlavních uzávěrů plynu (HUP) na odběrném plynovém zařízení udržovat stále přístupné a funkční po celou dobu trvání stavební činnosti.

14) Případné zřizování staveníště, skladování materiálů, stavebních strojů apod. bude realizováno mimo ochranné pásmo plynárenského zařízení a plynovodních přípojek (není-li ve stanovisku uvedeno jinak).

15) Bude zachována hloubka uložení plynárenského zařízení a plynovodních přípojek (není-li ve stanovisku uvedeno jinak).

16) Při použití nákladních vozidel, stavebních strojů a mechanismů zabezpečit případný přejezd přes plynárenské zařízení a plynovodní přípojky uložení panelů v místě přejezdu plynárenského zařízení.

Platí pouze pro území vyznačené v příloze tohoto stanoviska a to 24 měsíců ode dne jeho vydání.

V případě dotčení pozemku v majetku RWE kontaktujte prosím RWE GasNet, s.r.o. Kontakt naleznete na adrese www.rwe-distribuce.cz/cs/kontaktni-system/, činnost "Smluvní vztahy - pozemky a budovy plynárenských zařízení", případně na Zákaznické lince 840 11 33 55.

Za správnost a úplnost dokumentace předložené s žádostí včetně jejího souladu s platnými předpisy plně zodpovídá její zpracovatel. Stanovisko nenahrazuje případná další stanoviska k jiným částem stavby.

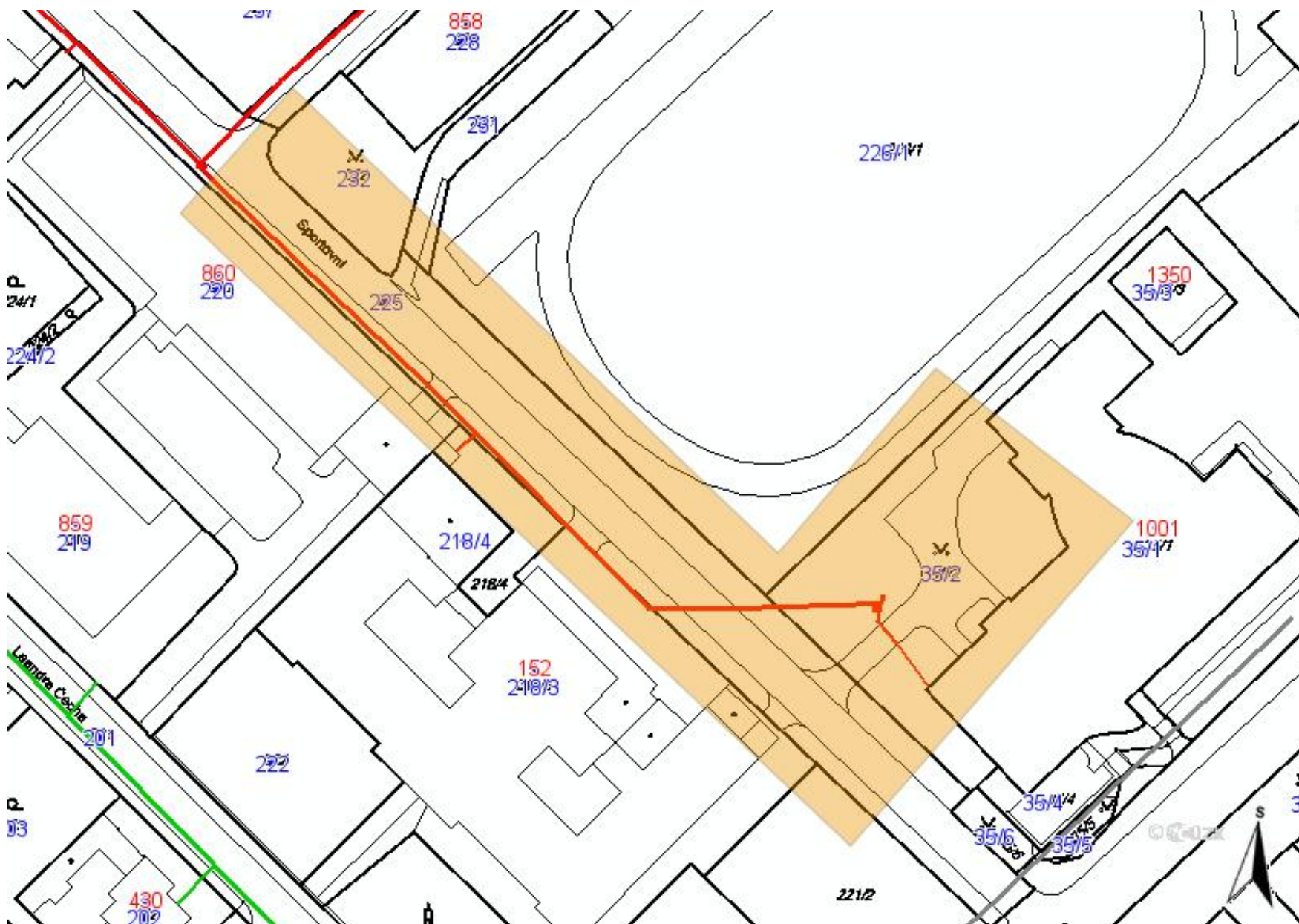
V případě další korespondence nebo jednání (např. změna stavby) uvádějte naši značku - 5001323452 a datum tohoto stanoviska. Kontakty jsou k dispozici na www.rwe-ds.cz nebo Zákaznická linka 840 11 33 55.

Martina Pýchová
technik externích požadavků
odbor zpracování externích požadavků
RWE Distribuční služby, s.r.o.
+420532228294
martina.pychova@rwe.cz

Přílohy: Orientační zakres plynárenského zařízení, Ověřená příloha žadatele

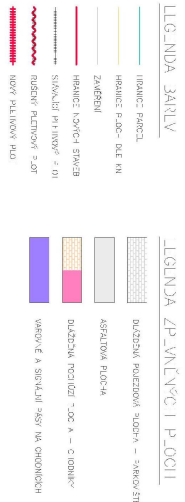
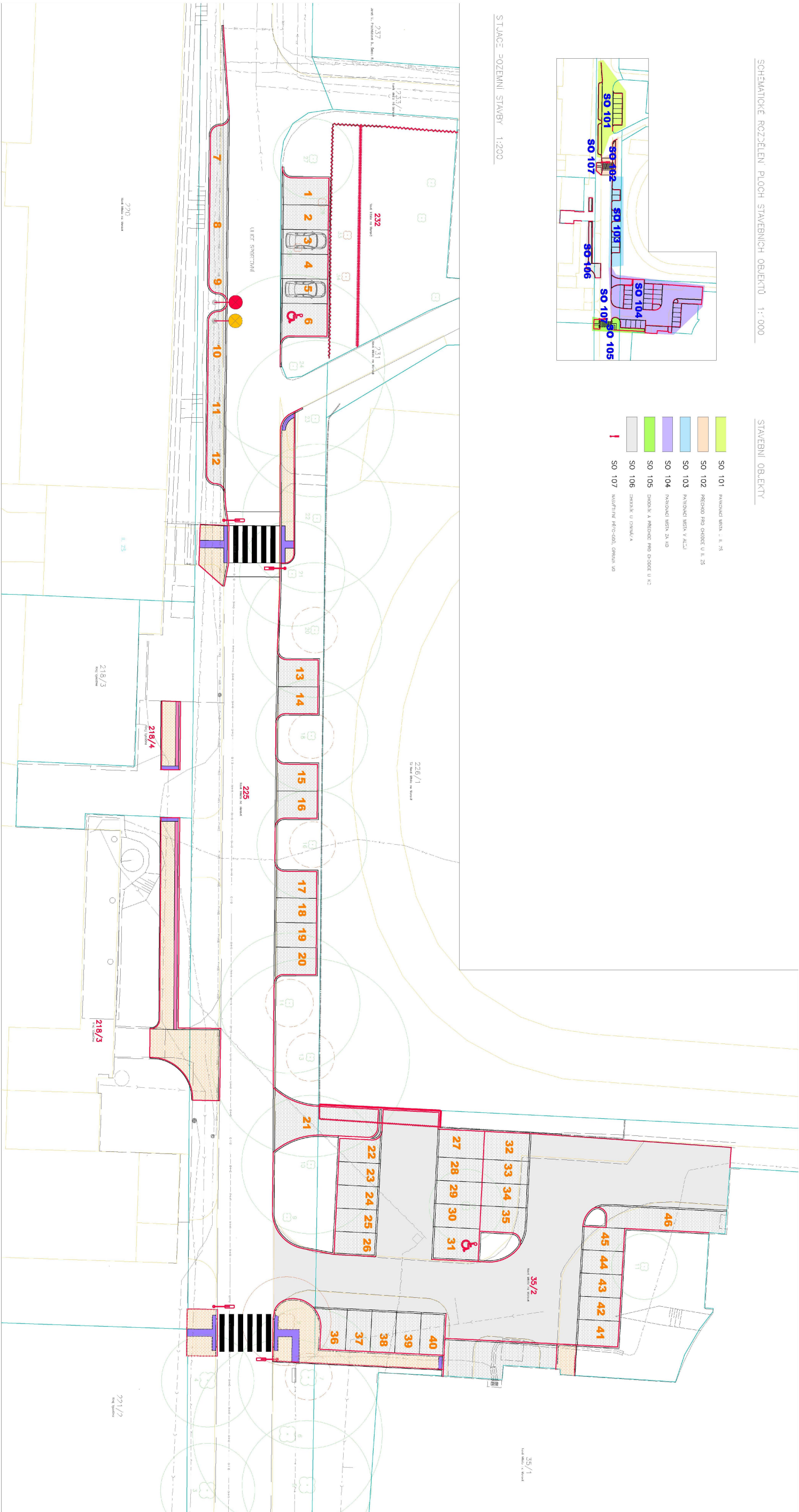
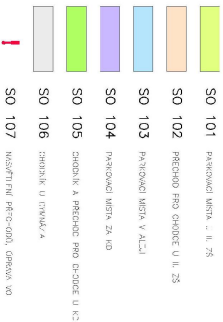
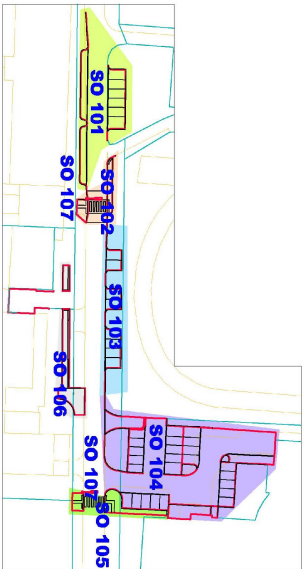
Příloha: Orientační zakres plynárenského zařízení. Tato příloha je nedílnou součástí stanoviska č. 5001323452 ze dne 01.07.2016.

Provozovatel DS: RWE GasNet, s.r.o.; Stavebník: Město Nové Město na Moravě, Vratislavovo nám. 103, 59231 Nové Město na Moravě. K.ú.: Nové Město na Moravě.



Legenda:

linie plynovodu	
	NTL
	STL
	VTL
	WTL
	nefunkční
	výstavba
	regulační stanice
	ochranné zařízení
	kabel
	elektropřípojka
	kabel protikoroziční ochrany
	anodové uzemnění
	stanice katodové ochrany

[illegible]