

Městský úřad Nové Město na Moravě

odbor stavební a životního prostředí

Vratislavovo náměstí 103,
592 31 Nové Město na Moravě

Č.j.: MUNNMN/34782/2013-3

Nové Město na Moravě, dne 7.11.2013

to rozhodnutí nabylo právní moci
dne... 30.11.2013
A je vykonatelné
dne:.....

ROZHODNUTÍ ÚZEMNÍ ROZHODNUTÍ



Výroková část:

Odbor stavební a životního prostředí MěÚ Nové Město na Moravě, jako stavební úřad příslušný podle § 13 odst. 1 písm. c) zákona č. 183/2006 Sb., o územním plánování a stavebním řádu, ve znění pozdějších předpisů (stavební zákon) (dále jen "stavební zákon"), v územním řízení posoudil podle § 84 až 91 stavebního zákona žádost o vydání rozhodnutí o umístění stavby nebo zařízení (dále jen "rozhodnutí o umístění stavby"), kterou dne 16.8.2013 podal

Město Nové Město na Moravě, IČO 00294900, Vratislavovo nám. č.p. 103, 592 31 Nové Město na Moravě

(dále jen "žadatel"), a na základě tohoto posouzení:

- I. **Vydává** podle § 79 a 92 stavebního zákona a § 9 vyhlášky č. 503/2006 Sb., o podrobnější úpravě územního rozhodování, územního opatření a stavebního řádu, v platném znění

rozhodnutí o umístění stavby

úprava přechodů pro chodce v Novém Městě na Moravě, objekt SO 403 - osvětlení přechodu pro chodce ul. Žďárská pod nemocnicí

(dále jen "stavba") na pozemku parc. č. 1650 (ostatní plocha – ostatní komunikace), 1680/1 (ostatní plocha – ostatní komunikace), 3927/1 (ostatní plocha – silnice) v katastrálním území Nové Město na Moravě.

Druh a účel umísťované stavby:

- Osvětlení přechodu pro chodce

Umístění stavby na pozemku:

- Stožáry VO budou umístěny na pozemku parc.č. 1680/1, 1650 v katastrálním území Nové Město na Moravě, závěsný kabel bude umístěn nad pozemky parc.č. 1680/1, 3927/1, 1650 v katastrálním území Nové Město na Moravě, napájení stožáru bude umístěno na pozemku parc.č. 1680/1 v katastrálním území Nové Město na Moravě (délka přípojky 10,5 m , uložená do chráničky)

Určení prostorového řešení stavby:

- Osvětlení přechodu pro chodce je stavba technického vybavení, výška stožárů je navržena 6,0 m.

Vymezení území dotčeného vlivy stavby.

- Stavba po svém dokončení nebude ovlivňovat okolí, úpravou přechodu a jeho osvětlením dojde ke zvýšení bezpečnosti chodců.

II. Stanoví podmínky pro umístění stavby:

1. Stavba bude umístěna a provedena v souladu se zastavovací situací v měřítku 1:250, kterou vypracoval ing. Šárka Vrbová, Borodinova 4, 623 00 Brno, ČKAIT 1005456, která obsahuje výkres současného stavu území v měřítku katastrální mapy se zakreslením stavebního pozemku, požadovaným umístěním stavby, s vyznačením vazeb a vlivů na okolí, zejména vzdáleností od hranic pozemku a sousedních staveb.
2. Stavba veřejného osvětlení bude realizována na základě pravomocného rozhodnutí o umístění stavby.
3. Stavebník oznámí stavebnímu úřadu termín zahájení stavby.
4. Stavebník oznámí stavebnímu úřadu tyto fáze výstavby pro kontrolní prohlídky stavby:
 - a) Vytýčení podzemních vedení v místě stavby
 - b) Závěrečná kontrolní prohlídka stavby
5. Stavba bude dokončena do 30.11.2014.
6. Stavba bude prováděna dodavatelsky stavebním podnikatelem, stanoveným na základě výběrového řízení (tj. dle ustanovení § 2 odst. 2 písm. b) stavebního zákona osobou oprávněnou k provádění stavebních nebo montážních prací jako předmětu své činnosti podle zvláštních předpisů). Dle § 152 odst. 3 písm. a) stavebního zákona je stavebník povinen oznámit stavebnímu úřadu předem termín zahájení stavby a název a sídlo podnikatele, který bude stavbu provádět. Změny v těchto skutečnostech pak oznámí neprodleně stavebnímu úřadu.
7. Během prací nesmí být na pozemních komunikacích skladován žádný materiál, pozemní komunikace nesmí být poškozována a znečišťována. Nesmí dojít k ohrožení bezpečnosti silničního provozu. Při užití komunikace jiným než obvyklým způsobem nebo k jiným účelům než pro které je určena (překop, protlak, uložení materiálu, stání vozidla na komunikaci aj.) je třeba povolení příslušného silničního správního úřadu, tj. odboru dopravy a vnitřních věcí MěÚ Nové Město na Moravě. K žádosti bude doloženo vyjádření správce pozemní komunikace, stanovisko Policie ČR – DI Žďár nad Sázavou a souhlas vlastníka komunikace. V případě potřeby, o povolení uzavírky požádá žadatel minimálně 30 dnů před zahájením prací. Žádost bude obsahovat náležitosti stanovené § 39 odst. 2 vyhlášky č. 104/1997 Sb., ve znění pozdějších předpisů. Dopravní značení na silnici a místní komunikaci je možné osadit až po vydání samostatného přípisu „Stanovení místní nebo přechodné úpravy na pozemních komunikacích“. Součástí žádosti bude zpracovaná situace se zakreslením dopravního značení navrženého v souladu se zákonem č. 361/2000 Sb., ve znění pozdějších předpisů, vyhlášky č. 30/2001 Sb., ve znění pozdějších předpisů a Technických podmínek.
8. Při provádění stavby budou dodržována příslušná ustanovení zákona č. 185/2001 Sb., o odpadech a o změně některých dalších zákonů, ve znění pozdějších předpisů. Odboru SŽP MěÚ Nové Město na Moravě bude předložen doklad o zákonné likvidaci vzniklých odpadů v termínu do 1 měsíce po ukončení prací.
9. Staveniště bude odpovídat požadavkům ustanovení § 24e vyhlášky č. 501/2006 Sb., o obecných požadavcích na využívání území, ve znění pozdějších předpisů. Stavební činnost bude uskutečňována tak, aby vzhledem k okolní zástavbě byly veškeré její negativní vlivy sníženy na minimum. Práce, jejichž hluchnost by přesahoval 50 dB nebudou prováděny v době od 21 hodin do 7 hodin.
10. Na stavbě nebo na staveništi musí být k dispozici ověřená dokumentace stavby a všechny doklady, týkající se prováděné stavby nebo její změny (případně kopie) a musí být veden stavební deník.
11. Při provádění stavby je třeba si počínat tak, aby bylo co nejméně omezeno a rušeno užívání sousedních pozemků nebo staveb a aby nebyla způsobena škoda vlastníkům sousedních pozemků nebo staveb, zejména dbát, aby nedocházelo k neodůvodněnému omezení práv vlastníků sousedních pozemků nebo staveb, k ohrožení zdraví a života osob, k poškozování majetku a ničení zeleně, k nepořádku na staveništi apod.. Při provádění stavby nesmí být také nad přípustnou míru znečišťováno životní prostředí a přilehlé komunikace, okolní zástavba nesmí být nad přípustnou míru obtěžována hlukem, prachem a vibracemi. Současně také nesmí dojít ke znečišťování terénu povrchových a podzemních vod ropnými a jinými škodlivými látkami. Po skončení prací je stavebník povinen uvést okolí stavby do původního nebo náležitého stavu.
12. Při provádění stavby je nutno dodržovat předpisy týkající se bezpečnosti a ochrany zdraví při práci, zejména příslušná ustanovení zákona č. 309/2006 Sb., o zajištění dalších podmínek bezpečnosti a

ochrany zdraví při práci a jeho prováděcího předpisu, tj. nařízení vlády č. 591/2006 Sb., o bližších minimálních požadavcích na bezpečnost a ochranu zdraví při práci na staveništi, a dbát na ochranu zdraví a života osob na staveništi.

13. Při realizaci stavby budou dodrženy podmínky pro provádění stavební činnosti v ochranném pásmu plynárenského zařízení ve správě JMP, a.s.. Za stavební činnosti se považují všechny činnosti prováděné v ochranném pásmu plynárenského zařízení (i bezvýkopové technologie). Před zahájením stavební činnosti v ochranném pásmu plynárenských zařízení bude provedeno vytyčení plynárenského zařízení. Vytyčení provede příslušné regionální centrum. Žádost o vytyčení bude podána minimálně 7 dní před požadovaným vytyčením. Bez vytyčení a přesného určení uložení plynárenského zařízení nesmí být stavební činnosti zahájeny. Vytyčení plynárenského zařízení se považuje za zahájení stavební činnosti v ochranném pásmu plynárenského zařízení. O provedeném vytyčení bude sepsán protokol. Bude dodržena ČSN 73 6005, TPG 702 04 – tab. 8, zákon č. 458/2000 Sb., ve znění pozdějších předpisů, případně další předpisy související s uvedenou stavbou. Pracovníci provádějící stavební činnosti budou prokazatelně seznámeni s polohou plynárenského zařízení, rozsahem ochranného pásma a podmínkami pro provádění stavební činnosti v ochranném pásmu plynárenského zařízení. Při provádění stavební činnosti v ochranném pásmu plynárenského zařízení je investor povinen učinit taková opatření, aby nedošlo k poškození plynárenského zařízení nebo ovlivnění jeho bezpečnosti a spolehlivosti provozu. Nebude použito nevhodného nářadí, zemina bude těžena pouze ručně bez použití pneumatických, elektrických, bateriových a motorových nářadí. Odkryté plynárenské zařízení bude v průběhu nebo při přerušení stavební činnosti řádně zabezpečeno proti jeho poškození. Každé i sebemenší poškození plynárenského zařízení (včetně izolace, signalizačního vodiče, výstražné fólie apod.) bude neprodleně oznámeno na tel. 1239. Před provedením zásypu výkopu v ochranném pásmu plynárenského zařízení bude provedena kontrola dodržení podmínek pro stavební činnosti v ochranném pásmu plynárenského zařízení a kontrola plynárenského zařízení. Kontrolu provede příslušná provozní oblast. Žádost o kontrolu bude podána minimálně 5 dní před požadovanou kontrolou. O provedené kontrole bude sepsán protokol. Bez provedené kontroly nesmí být plynovodní zařízení zasypáno. Plynárenské zařízení bude před zásypem výkopu řádně podsypáno a obsypáno těženým pískem, zhutněno a bude osazena výstražná fólie žluté barvy, vše v souladu s ČSN EN 12007-1-4, TPG 702 01, TPG 702 04. Neprodleně po skončení stavební činnosti budou řádně osazeny všechny poklapy a nadzemní prvky plynárenského zařízení. Poklapy uzávěrů a ostatních armatur na plynárenském zařízení včetně hlavních uzávěrů plynu na odběrném plynovém zařízení budou udržovány stále přístupné a funkční po celou dobu trvání stavební činnosti. Případné zřizování stavenišť, skladování materiálů, stavebních strojů apod. bude realizováno mimo ochranné pásmo plynárenského zařízení. Bude zachována hloubka uložení plynárenského zařízení. Při použití nákladních vozidel, stavebních strojů a mechanismů bude případný přejezd přes plynárenské zařízení zabezpečen uložení panelů v místě přejezdu plynárenského zařízení.
14. Při provádění stavby nesmí dojít k poškození podzemního vedení sítě elektronických komunikací ve správě Telefónica O2 Czech Republic, a.s.. Budou dodrženy všeobecné podmínky pro provádění stavební činnosti v ochranném pásmu podzemního vedení sítě elektronických komunikací dle vyjádření č.j.589141/13. Při provádění zemních prací je nutno postupovat velice opatrně s ohledem na hloubku uložení kabelu – 40 cm po povrchu chodníku. Kabelovou trasu PVSEK je možné určit vytyčením. Bude dodržena ČSN 73 6005. Před záhozem křížení bude přizván pracovník společnosti Telefónica O2 Czech Republic, a.s. ke kontrole. Až po provedené kontrole je možné výkop zahrnout.
15. V zájmovém území stavby se nachází podzemní vedení NN ve správě E.ON Česká republika, s.r.o.. Při provádění zemních nebo jiných prací, které mohou ohrozit předmětné distribuční a sdělovací zařízení je investor povinen podle zákona č. 309/2006 Sb. a nařízení vlády č. 591/2006 Sb., učinit veškerá opatření, aby nedošlo ke škodám na rozvodném zařízení, na majetku nebo zdraví osob. Trasa nadzemního i podzemního vedení vyskytujícího se v zájmovém území bude zakreslena do všech paré prováděcí dokumentace a vyznačena dobře viditelným způsobem v terénu. Přesné vytyčení trasy kabelu v terénu provozovatelem zařízení bude objednáno nejméně 14 dnů před zahájením prací v blízkosti podzemního kabelového vedení. V případě, že nebude možné trasu kabelu bezpečně určit, je investor zemních prací povinen provést výkop nezbytného počtu ručně kopaných sond podle pokynů zaměstnanců ECZR. Vytyčení kabelů zajistí Libor Zelený, tel. 602 539 308. Zemní práce v ochranném pásmu kabelu budou prováděny výhradně klasickým ručním nářadím bez použití jakýchkoliv mechanismů s nejvyšší opatrností. Obnažený kabel bude vhodně zabezpečen tak, aby

nedošlo k jeho poškození poruchou nebo nepovolanou osobou a označení výstražnými tabulkami bude provedeno dle pokynů pracovníka ECZR. Souběhy a křížení akce s rozvodným zařízením bude provedeno dle příslušných ČSN. Zástupce ECZR bude přizván ke kontrole křížovatek a souběhů před záhozem výkopu. O kontrole bude proveden zápis do stavebního nebo montážního deníku. Veškerá stavební činnost v ochranném pásmu podzemního a nadzemního vedení NN bude před jejím zahájením konzultována s příslušnou Regionální správou, která stanoví bezpečnostní opatření pro práce v ochranném pásmu příslušného rozvodného zařízení dle platné ČSN EN 50 110-1. Při provádění stavby nesmí dojít k narušení stability podpěrných bodů a narušení podzemního uzemňovacího vedení. Jakékoliv poškození distribučního a sdělovacího zařízení v provozování ECZR bude neprodleně oznámeno na tel. 800 225 577.

16. Při provádění stavby nesmí dojít k poškození telekomunikační trasy společnosti itself s.r.o.. Budou dodrženy podmínky vyjádření ze dne 4.6.2013 č.j.13/001366, tj. zejména: před zahájením prací je zhotovitel stavby povinen kontaktovat zástupce společnosti, který provede vytýčení trasy a odsouhlasí řešení případných kolizí stavby s vedením DOK-SELF. Zemní práce v ochranném pásmu DOK-SELF (1,5 m) budou prováděny ručně, pomocí mechanizace pouze s nejvyšší opatrností a až po provedení ručně kopaných sond pro zjištění přesné polohy a hloubky vedení, trasa bude zabezpečena proti poškození těžkou mechanizací. Při případném odkrytí DOK-SELF bude zařízení chráněno proti poškození nepovolanou osobou. Dotčení DOK-SELF (křížení, souběh apod.) bude provedeno dle ČSN 73 6005, v místech křížení bude DOK-SELF uloženo do chrániček. Při křížení kabelu pod trasou DOK-SELF je nutno dbát zvýšené opatrnosti při vytvoření nového lože kabelů, aby nedošlo k jejich pozdějších prověšení. Lože kabelů DOK-SELF bude před záhozem řádně udusáno, zapískováno a označeno výstražnou fólií. Před záhozem místa dotčení bude kontaktován pracovník společnosti ke kontrole neporušenosti DOK-SELF a k odsouhlasení prací provedených v ochranném pásmu DOK-SELF. O kontrole bude sepsán zápis.
17. Při provádění stavby nesmí dojít k poškození soustavy podzemního kabelového rozvodu (SPKR) v majetku COMA s.r.o., tzn. zejména: před zahájením zemních prací zajistí investor vytýčení všech vedení SPKR a zařízení (vytýčení provede Václav Ohlídál, tel. 468 002 472, 724 712 003). V místě vjezdu, chodníku určeného pro vjezd motorových vozidel, parkoviště, nové komunikace apod. bude SPKR uložen do betonových žlabů s krytem nebo do chráničky, pro zajištění ochrany SPKR proti poškození. Pracovníci provádějící zemní práce budou prokazatelně seznámeni s výskytem sítí SPKR (možná odchylka může činit +/-30 cm oproti výkresové dokumentaci). V pásmu 1 m od krajů vyznačeného vedení budou zemní a výkopové práce prováděny bez použití mechanizace nebo nevhodných nástrojů. Při zjištění rozporu mezi údaji v projektové dokumentaci a skutečností budou práce zastaveny a skutečnost bude neprodleně oznámena odpovědné osobě, která je oprávněná věc projednat a určit další postup. Křížení a souběhy inženýrských sítí se SPKR budou provedeny podle platných norem, zejména ČSN 73 6005 „Prostorová úprava vedení technického vybavení“ v platném znění a norem souvisejících ČSN 33 2160 „předpisy pro ochranu sdělovacích vedení a zařízení před nebezpečnými vlivy trojfázových vedení VN, VVN a ZVN“ a dále ČSN 33 2000-5-54 „Uzemnění a ochrana vodiče“. Při realizaci stavby nesmí dojít ke změně hloubky uložení nebo jejího prostorového uspořádání, nad trasou nebudou realizovány skládky. V případě odkrytí bude SPKR zabezpečen proti poškození, odcizení či prověšení. V případě odkrytí bude kontaktována odpovědná osoba, aby zkontrolovala opětovné správné uložení SPKR v pískovém loži, uložení výstražné fólie, popř. zhutnění trasy. V případě poškození SPKR je nutno tuto skutečnost neprodleně oznámit na dohledové centrum fy. COMA s.r.o., tel. 468 002 440 nebo 603 484 440.
18. Při provádění stavby nesmí dojít k poškození komunikačního vedení v majetku SATT a.s.. Před zahájením stavebních prací bude provedeno vytýčení vedení a schválení pracovníkem SATT, a.s.. Veškeré zemní práce blíže než 1,5 m od komunikačního vedení budou prováděny ručně. Při odkrytí komunikačního vedení bude kabel chráněn proti prověšení nebo poškození nepovolanou osobou a bude přizván pracovník SATT, a.s.. Nad komunikačním vedením bude dodržen základ skládek a zařízení, které by znemožňovaly přístup k vedení. Při zahrnování výkopu bude komunikační vedení zabezpečeno proti prověšení vlivem sesedání zeminy a to pomocí podpůrného U-profilu a zhutňováním zeminy. Komunikační vedení bude opětovně zapískováno a opatřeno výstražnou fólií. Bude dodrženo min. krytí sdělovacích kabelů v chodníku min. 0,4 m pod povrchem, ve vozovce min. 0,9 m pod povrchem a ve volném terénu min. 0,6 m po povrchem. V případě změny povrchu bude nový povrch v ochranném pásmu komunikačního vedení rozebíratelný. Před záhozem výkopu bude provedena kontrola pracovníkem SATT, a.s. se zápisem do stavebního deníku.

19. V souladu s ustanovením § 122 odst. 1 stavebního zákona lze dokončenou stavbu užívat na základě kolaudačního souhlasu. K žádosti o vydání kolaudačního souhlasu budou předloženy doklady dle části B přílohy č. 12 vyhlášky č. 503/2006 Sb., tj. revizní zpráva elektro, dokumentace geodetické části skutečného provedení stavby, zápis o odevzdání a převzetí stavby, doklady prokazující shodu použitých výrobků s požadavky na stavby a ostatní doklady stanovené v podmínkách rozhodnutí o umístění stavby.

Účastníci řízení na něž se vztahuje rozhodnutí správního orgánu:

Město Nové Město na Moravě, Vratislavovo nám. č.p. 103, 592 31 Nové Město na Moravě

Odůvodnění:

Dne 16.8.2013 podal žadatel žádost o vydání rozhodnutí o umístění stavby.

Stavební úřad oznámil zahájení územního řízení známým účastníkům řízení a dotčeným orgánům. Vzhledem k skutečnosti, že byly stavebnímu úřadu známy poměry v území a žádost poskytovala dostatečný podklady pro posouzení pro posouzení záměru, upustil v souladu s ustanovením § 87 odst. 1 stavebního zákona od ústního jednání a ohledání a stanovil, že účastníci řízení mohou své námitky a dotčené orgány stanoviska uplatnit ve lhůtě 15 dnů ode dne zahájení řízení. Dané lhůty žádný účastník nevyužil.

V souladu s ustanovením § 85 stavebního zákona stavební úřad do okruhu účastníků zahrnul kromě žadatele dále vlastníka pozemku parc.č. 3927/1 v katastrálním území Nové Město na Moravě (nad uvedeným pozemkem bude umístěno nadzemní vedení VO) a dále vlastníky, resp. správce technické a dopravní infrastruktury, která se v prostoru stavby nachází. Práva a právem chráněné zájmy jiných osob nemohou být umístěním stavby přímo dotčeny.

Umístění stavby je v souladu se schválenou územně plánovací dokumentací. Stavba je umístěována v území s funkčním využitím veřejné prostoty. Dle obecně závazné vyhlášky města Nové Město na Moravě č. 9/2005, o závazné části územního plánu obce Nové Město na Moravě, je v tomto území umístění nezbytných sítí technického vybavení podmíněně přípustné. Umístění stavby nespĺňuje podmínky ustanovení 24 odst. 1 vyhlášky č. 501/2006 Sb., o obecných požadavcích na využívání území, ve znění pozdějších předpisů. Rozhodnutí – povolení výjimky z citovaného ustanovení vydal stavební úřad dne 5.9.2013 pod č.j.MUNNM/34725/2013-3.

Stavební úřad zajistil vzájemný soulad předložených závazných stanovisek dotčených orgánů vyžadovaných zvláštními předpisy a zahrnul je do podmínek rozhodnutí. K umístění stavby vydal stanovisko odbor dopravy a vnitřních věcí MěÚ Nové Město na Moravě jako silniční správní úřad dne 12.6.2013 pod zn.MUNNM/23988/2013, odbor SŽP MěÚ Nové Město na Moravě jako dotčený orgán na úseku ochrany životního prostředí dne 17.6.2013 pod zn.MUNNM/24019/2013 a HZS Kraje Vysočina Žďár nad Sázavou jako dotčený orgán na úseku požární ochrany dne 30.5.2013 pod č.j.HSJI-2536-2/ZR-2013. Zájmy chráněné ostatními právními předpisy nejsou umístěním stavby přímo dotčeny. Stavební úřad rovněž rozhodoval na základě vyjádření vlastníků, resp. správců technické infrastruktury, která se v prostoru stavby nachází. Podmínky jednotlivých vyjádření byly rovněž zahrnuty do podmínek rozhodnutí o umístění stavby.

Stavební úřad rozhodl, jak je uvedeno ve výroku rozhodnutí, za použití ustanovení právních předpisů ve výroku uvedených.

Účastníci řízení - další dotčené osoby:

Krajský úřad kraje Vysočina, odbor majetkový, Krajská správa a údržba silnic Vysočiny, Oddělení TSÚ Žďár nad Sázavou, E.ON Česká republika, s.r.o., Reg. spr. Nové Město, VODÁRENSKÁ AKCIOVÁ SPOLEČNOST, a.s., Jihomoravská plynárenská, a.s., Telefonica Czech Republic, a.s., ochrana sítě Brno-západ, Novoměstská teplárenská a.s., COMA s.r.o., SATT a.s., SELF servis, spol. s r.o.

Vypořádání s návrhy a námitkami účastníků:

- Účastníci neuplatnili návrhy a námitky.

Vyhodnocení připomínek veřejnosti:

-

Vypořádání s vyjádřeními účastníků k podkladům rozhodnutí:

- Účastníci se k podkladům rozhodnutí nevyjádřili.

Poučení účastníků:

Proti tomuto rozhodnutí se lze odvolat do 15 dnů ode dne jeho oznámení k odboru ÚP a stavebního řádu Krajského úřadu kraje Vysočina v Jihlavě podáním u zdejšího správního orgánu.

Odvolání se podává s potřebným počtem stejnopisů tak, aby jeden stejnopis zůstal správnímu orgánu a aby každý účastník dostal jeden stejnopis. Nepodá-li účastník potřebný počet stejnopisů, vyhotoví je správní orgán na náklady účastníka.

Odvoláním lze napadnout výrokovou část rozhodnutí, jednotlivý výrok nebo jeho vedlejší ustanovení. Odvolání jen proti odůvodnění rozhodnutí je nepřijatelné.

Stavební úřad po právní moci rozhodnutí předá ověřenou dokumentaci žadateli, případně obecnímu úřadu, jehož územního obvodu se umístění stavby týká, není-li sám stavebním úřadem, popřípadě též speciálnímu stavebnímu úřadu.

Rozhodnutí má podle § 93 odst. 1 stavebního zákona platnost 2 roky. Podmínky rozhodnutí o umístění stavby platí po dobu trvání stavby či zařízení, nedošlo-li z povahy věci k jejich konzumaci.

Ing. Lenka Jamborová
vedoucí odboru

**Obdrží:**

Účastníci (doporučeně do vlastních rukou)

Město Nové Město na Moravě, Vratislavovo nám. č.p. 103, 592 31 Nové Město na Moravě
Krajský úřad kraje Vysočina, odbor majetkový, IDDS: ksab3eu
Krajská správa a údržba silnic Vysočiny, Oddělení TSÚ Žďár nad Sázavou, IDDS: 3qdn8g
E.ON Česká republika, s.r.o., Reg. spr. Nové Město, IDDS: 3534cwz
VODÁRENSKÁ AKCIOVÁ SPOLEČNOST, a.s., IDDS: siygrm
Jihomoravská plynárenská, a.s., IDDS: yhsfc9
Telefónica Czech Republic, a.s., ochrana sítě Brno-západ, IDDS: d79ch2h
Novoměstská teplárenská a.s., IDDS: s4j6skx
COMA s.r.o., IDDS: 2z62mkp
SATT a.s., IDDS: nfgf7qb
SELF servis, spol. s r.o., IDDS: bwgyq4a

Dotčené orgány (doporučeně)

HZS kraje Vysočina, IDDS: ntdaa7v

MěÚ - odbor dopravy a vnitřních věcí, Vratislavovo nám. č.p. 103, 592 31 Nové Město na Moravě

MěÚ - odbor SŽP, Vratislavovo nám. 103, 592 31 Nové Město na Moravě

Tel.: 566 598 400

e-mail: lenka.jamborova@meu.nmm.cz



Nové Město na Moravě

místostarosta města

Vratislavovo nám. 103,
592 31 Nové Město na Moravě

Městský úřad Nové Město na Moravě
odbor investic a správy majetku města
Ing. Lubomír Kubík
Vratislavovo nám. 103
592 31 Nové Město na Moravě

Naše značka:
MUNNMN/ 36082/2013

Vyřizuje:
Stará Lenka / 566598312

Dne:
17.09.2013

Vyjádření města k projektové dokumentaci pro územní řízení stavebního záměru – „Úpravy přechodů v Novém Městě na Moravě“ - ul.Masarykova (2x), ul.Žďárská (2x) – SO 101 - SO 104 a souhlas města s uzavřením veřejnoprávní smlouvy

Vážený pane,

dne 27.8.2013 jsme obdrželi Vaši žádost o vyjádření města k projektové dokumentaci pro územní řízení stavebního záměru – „Úpravy přechodů v Novém Městě na Moravě“ - ul.Masarykova (2x), ul.Žďárská (2x) – SO 101 - SO 104 a o souhlas města s uzavřením veřejnoprávní smlouvy.

Město Nové Město na Moravě, na základě stanovisek předložených dotčenými správci města, s předloženým záměrem souhlasí a požaduje dodržení níže uvedených podmínek jednotlivých správců majetku města.

Správa místních komunikací (MK)

Souhlasíme s předloženým záměrem dle návrhu v příložené projektové dokumentaci. V zájmovém prostoru povolované akce se v současnosti nachází MK - chodníky v majetku a správě města. Tyto chodníky budou při realizaci stavebních úprav stávajících přechodů dotčeny. Po dokončení stavebních prací požadujeme uvést dotčené plochy a jejich nejbližší okolí do minimálně předchozího stavu.

Správa veřejného osvětlení (VO)

Souhlasíme s předloženým záměrem dle návrhu v příložené projektové dokumentaci. V zájmovém prostoru povolované akce se v současnosti nachází zařízení (zemní kabelové vedení a stožáry VO) v majetku a správě města. Tato zařízení budou při realizaci záměru dotčena. Před zahájením zemních prací požadujeme, aby zhotovitel díla projednal se správcem VO na odboru investic a správy majetku města MěÚ trasy zemního vedení VO a nechal vytýčit jeho přesné uložení. V případě odkrytí zemního kabelu požadujeme přizvat správce VO ke kontrole stavu kabelu před záhozem.

TELEFON

FAX

E-mail

BANKOVNÍ SPOJENÍ

IČO / DIČ

ÚŘEDNÍ DNY

566 598 300

566 598 305

posta@nmnm.cz

KB Žďár nad Sázavou
č.ú.19-1224751/0100

00294900
CZ00294900

PO, ST: 8⁰⁰ – 17⁰⁰
ČT: 8⁰⁰ – 14⁰⁰

Správa odpadového hospodářství

S odpady vzniklými v rámci stavby, bude nakládáno v souladu se zákonem č. 185/2001 Sb. o odpadech, ve znění pozdějších předpisů.

Při realizaci stavby bude zajištěn svoz nádob na zbytkový komunální odpad. V případě neprůjezdnosti MK budou nádoby svezeny na dostupné místo.

Správa sportovišť a hřišť

Bez připomínek.

Správa bytového majetku

Bez připomínek.

Správa veřejné zeleně

Bez připomínek.

Správa vodního hospodářství

Bez připomínek.

Správa nebytového fondu města

Bez připomínek.

Správa informačního systému města

Bez připomínek.

Majetková správa

Bez připomínek.

Územní plánování

Záměr není v rozporu s platným Územním plánem obce Nové Město na Moravě.

Město Nové Město na Moravě souhlasí s uzavřením veřejnoprávní smlouvy podle stavebního zákona a správního řádu za účelem povolení a zřízení stavby.

S pozdravem



Stanislav Marek
místostarosta města

Na vědomí: Městský úřad Nové Město na Moravě, odbor SŽP, Vratislavovo nám. 103, 592 31
Nové Město na Moravě

Městský úřad Nové Město na Moravě
odbor dopravy a vnitřních věcí

Vratislavovo nám. 103, 592 31 Nové Město na Moravě, tel.:566598300

Šárka Vrbová
Projekce dopravních staveb
Borodínova 4
623 00 Brno

Váš dopis značky/ze dne	Naše značka: MUNMNM/23988/2013/1	Vyřizuje/linka Drdlová/566598375	Nové Město na Moravě dne: 12.6.2013
-------------------------	-------------------------------------	-------------------------------------	--

Městský úřad Nové Město na Moravě – odbor dopravy a vnitřních věcí od Vás obdržel žádost o stanovisko k projektu pro územnímu řízení - „Úprava přechodů pro chodce v Novém Městě na Moravě“ silnice III/35314 v ulici Žďárská .

Městský úřad Nové Město na Moravě - odbor dopravy a vnitřních věcí, jako příslušný správní úřad podle § 40 odst. 4, písm. d) zákona č. 13/1997 Sb., o pozemních komunikacích, ve znění pozdějších předpisů, posoudil předložené doklady z hlediska silničních zájmů. Na základě toho ve smyslu ustanovení zákona 13/1997 Sb., o pozemních komunikacích, ve znění pozdějších předpisů, a ustanovení vyhlášky č. 104/1997 Sb., kterou se provádí zákon o pozemních komunikacích, ve znění pozdějších předpisů, v návaznosti na § 149 zákon 500/2004 Sb., správní řád, ve znění pozdějších předpisů, vydává

závazné stanovisko

ke shora uvedené stavbě:

K realizaci výše uvedené stavby nemáme připomínky za předpokladu, že budou dodrženy následující podmínky:

1. Během prací nesmí být na pozemních komunikacích skladován žádný materiál, pozemní komunikace nesmí být poškozována a znečišťována.
2. Nesmí dojít k ohrožení bezpečnosti silničního provozu.
3. Při užití pozemní komunikace jiným než obvyklým způsobem nebo k jiným účelům než pro které je určena (překop, protlak, výkop, stání vozidel na komunikaci, uložení materiálu aj..), je třeba povolení příslušného silničního správního úřadu. O povolení zvláštního užívání pozemních komunikací požádá žadatel zdejší odbor dopravy minimálně 1 měsíc před realizací prací.
4. Dopravní značení na silnici a místní komunikaci je možné osadit až po vydání samostatného přípisu „Stanovení místní nebo přechodné úpravy na pozemních komunikacích“ vydaného naším odborem. Součástí žádosti bude zpracovaná situace se zakreslením dopravního značení navrženého v souladu se zákonem č. 361/2000 Sb., ve znění pozdějších předpisů a vyhlášky č. 30/2001, ve znění pozdějších předpisů, a Technických podmínek.

MĚSTSKÝ ÚŘAD
NOVÉ MĚSTO NA MORAVĚ



Bc. Petr Pazour
vedoucí odboru dopravy a vnitřních věcí

TELEFON 566650200 FAX 566650295 E-mail Marta.Drdlová@meu.nmmn.cz

Bankovní spojení IČO ÚŘEDNÍ DNY
KB Žďár nad Sázavou 00294900 Po, St, Čt
č.ú.1224-751/0100

MĚSTSKÝ ÚŘAD NOVÉ MĚSTO NA MORAVĚ

odbor stavební a životního prostředí

Vratislavovo náměstí č.p. 103, 592 31 Nové Město na Moravě

Č.j.: MUNMNM/24019/2013

Nové Město na Moravě, dne 17.6.2013

Tel.: 566 598 408

e-mail: marie.svestkova@meu.nmnm.cz

Sdělení odboru stavebního a životního prostředí k projektové dokumentaci na akci: „Úprava přechodů pro pěší v Novém Městě na Moravě“ v katastrálním území Nové Město na Moravě

Na základě Vaší žádosti ze dne 3.6.2013 o sdělení k předložené projektové dokumentaci na akci „Úprava přechodů pro pěší v Novém Městě na Moravě“ (dále jen „stavba“) v katastrálním území Nové Město na Moravě, jejímž investorem je město Nové Město na Moravě, IČ 00294900, Vratislavovo nám. č.p. 103, 592 31 Nové Město na Moravě, se vyjadřujeme podle ust. § 154 a násl. zákona č. 500/2004 Sb., správní řád, v platném znění, z těchto hledisek:

1. Vodní hospodářství
2. Odpadové hospodářství
3. Ochrana ovzduší
4. Ochrana přírody a krajiny
5. Ochrana ZPF
6. Ochrana LPF

Státní správa v oblasti odpadového hospodářství

Bez připomínek za předpokladu dodržení ustanovení zákona č.185/2001 Sb., o odpadech a změně některých dalších zákonů, v platném znění a předpisů souvisejících.

Státní správa ochrany přírody a krajiny

O případné kácení dřeviny rostoucí mimo les (javor) je třeba požádat podle ustanovení § 8 odst. 1 zákona č. 114/1992 Sb., o ochraně přírody a krajiny, v platném znění.

Státní správa ochrany zemědělského půdního fondu

Bez připomínek (plánovaný záměr se zemědělského půdního fondu nedotýká).

Ostatní složky odboru stavebního a životního prostředí nemají k záměru připomínky.

Toto sdělení odboru stavebního a životního prostředí je pro účely územního nebo stavebního řízení stanoviskem nebo závazným stanoviskem.

MĚSTSKÝ ÚŘAD
NOVÉ MĚSTO na Moravě
37



Ing. Lenka Jamborová
vedoucí odboru stavebního a životního prostředí

Rozdělovník:

Šárka Vrbová, Borodinova č.p. 4, 623 00 Brno 23

Městský úřad Nové Město na Moravě, odbor stavební a životního prostředí, stavební úřad,

Vratislavovo náměstí 103, 592 31 Nové Město na Moravě

**Krajská správa a údržba
silnic Vysočiny**
příspěvková organizace

Kosovská 16, 586 01 Jihlava

ODDĚLENÍ TECHNICKO-SPRÁVNÍ, JIHLAVSKÁ 1, 591 01 ŽDĀR NAD SÁZAVOU

Paní
Šárka Vrbová
Projekce, rozpočty – dopravní stavby

Borodinova 4
623 00 B r n o

VÁŠ DOPIS ZNAČKY

NAŠE ZNAČKA
KSAUSVPO1/5596/2013

VYŘIZUJE
Havelková

ŽDĀR N/S.
7.6.2013

Věc

V y j á d ě n í k projektové dokumentaci k územnímu řízení na akci „Úprava přechodů pro pěší v Nové Městě na Moravě“

S předloženou projektovou dokumentací k územnímu řízení na akci „Úprava přechodů pro pěší v Nové Městě na Moravě SO 103 Přechod pro pěší ul. Žďárská – Německého a SO 104 Přechod pro pěší ul. Žďárská – u nemocnice souhlasíme, nemáme připomínky.

.....
Ing. Miloslav Štěpánek
Vedoucí technicko-správního oddělení
Pracoviště Žďár nad Sázavou

Krajská správa a údržba
silnic Vysočiny, příspěvková organizace
Kosovská 16, 586 01 Jihlava
IČO: 00090150
Oddělení: 591 Žďár nad Sázavou, tel.: 566 692 011
Jihlava, 586 01 Žďár nad Sázavou



POLICIE ČESKÉ REPUBLIKY
KRAJSKÉ ŘEDITELSTVÍ POLICIE KRAJE VYSOČINA

Územní odbor Žďár nad Sázavou
Dopravní inspektorát

Pomáhat a chránit

Č.j.: KRPJ-75798/ČJ-2013-161406

Žďár nad Sázavou dne 25. července 2013

Ing. Šárka Vrbová
Borodinova 4
62300 Brno

„Přechody pro chodce v Novém Městě na moravě, ul. Masarykova a ul. Žďárská“ – DÚR
SO101 Přechod pro pěší ul. Masarykova – autosalon
SO102 Přechod pro pěší ul. Masarykova – Penny market
SO103 Přechod pro pěší ul. Žďárská – Německého
SO104 Přechod pro pěší ul. Žďárská – u nemocnice

Stanovisko:

Policie ČR, Dopravní inspektorát Žďár nad Sázavou, jako orgán vykonávající státní správu ve věcech provozu na pozemních komunikacích a bezpečnosti a plynulosti provozu na pozemních komunikacích, v souladu s ustanovením §124 zákona č. 361/2000 Sb., o provozu na pozemních komunikacích, a v souladu s ustanovením §1 zákona č. 12/1997 Sb., o bezpečnosti a plynulosti provozu na pozemních komunikacích, a jako orgán sloužící veřejnosti, jehož úkolem je mj. chránit bezpečnost osob a majetku a veřejný pořádek v souladu s ustanovením §2 zákona č. 273/2008 Sb., o Policii České republiky, k Vaší žádosti o vyjádření k výše uvedené akci sděluje, že **souhlasí** s Vámi předloženou dokumentací pro územní řízení, **za podmínky**, že provedení a umístění každého jednotlivého přechodu pro chodce bude v souladu s námi odsouhlasenou situací a v souladu s platnými právními a technickými předpisy, a to včetně souladu s částí PD – Světelný výpočet.

V dalším stupni PD požadujeme předložit kompletní projektovou dokumentaci včetně návrhu dopravního značení a včetně dokumentace SSZ (pro PPCH SO102).

Zpracoval: por. Bc. Milan PROKOP
komisař



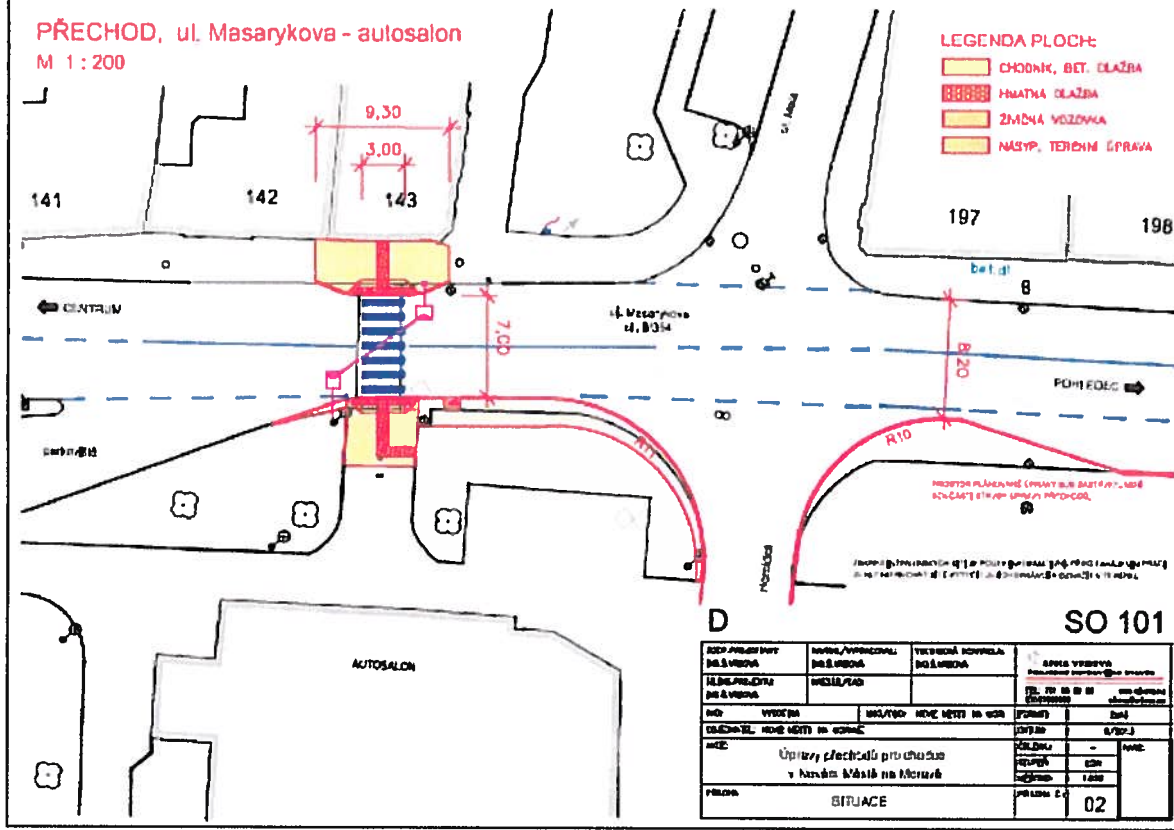
Z R. Zdeněk Kubík
npor. Bc. Zdeněk Kubík
vedoucí oddělení

nám. Republiky 69
591 20 Žďár nad Sázavou

www.policie.cz

Tel.: +420 974 282 259
Fax: +420 974 282 928
Email: zrdi@mvr.cz

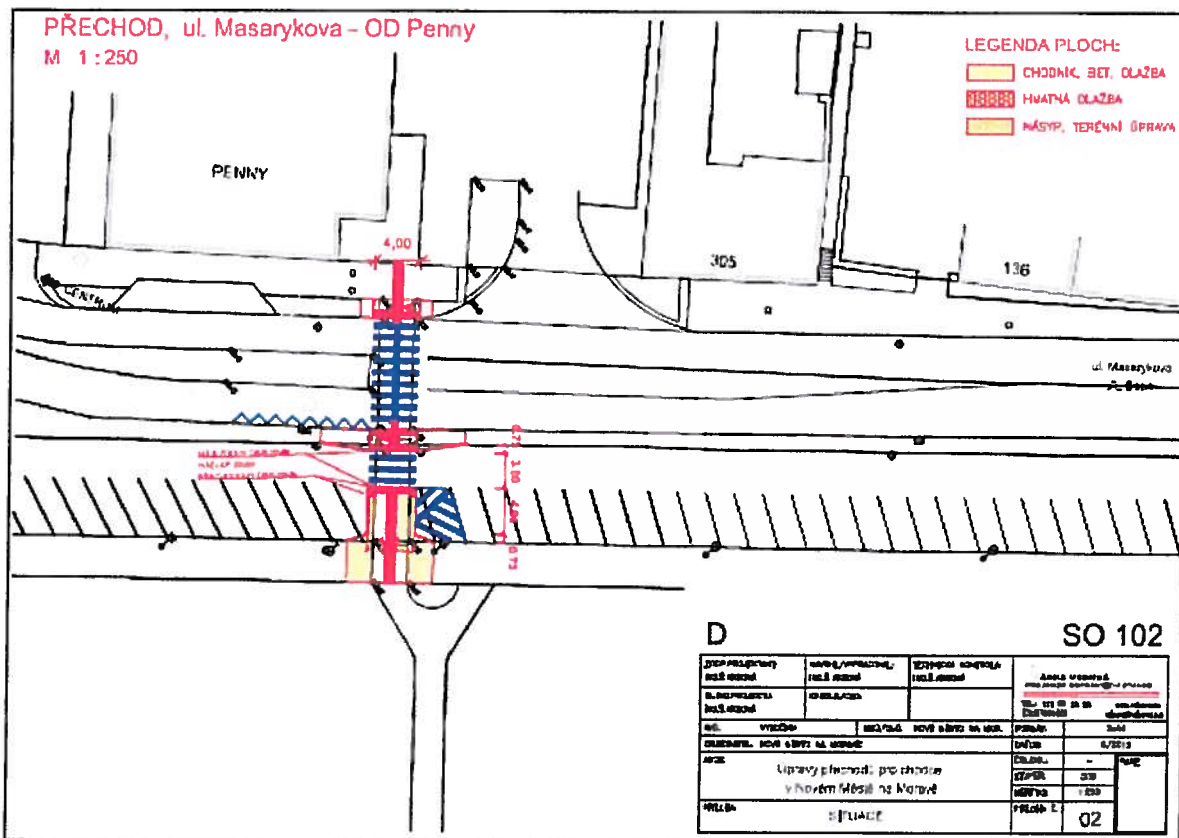
PŘECHOD, ul. Masarykova - autosalon
M 1:200



D **SO 101**

PROJEKTOVÝ NÁZEV	OBJEKTOVÝ NÁZEV	STAVITELSKÁ OBJEKČNÍ NÁZEV	ČÍSLO VÝKRESU PROJEKTOVÝ NÁZEV
UL. MASARYKOVA PŘECHOD	UL. MASARYKOVA PŘECHOD		
SO	PROJEKT	NOVÝ NÁSTAV NA ÚSP.	PRŮM.
OBJEKČNÍ NÁZEV	PROJEKT	NOVÝ NÁSTAV NA ÚSP.	PRŮM.
AKCE	Úpravy přechodu pro chůze v křižovatce na Masaryk	Číslo stavby	100
PRŮM.	SITUACE	PRŮM. L.	02

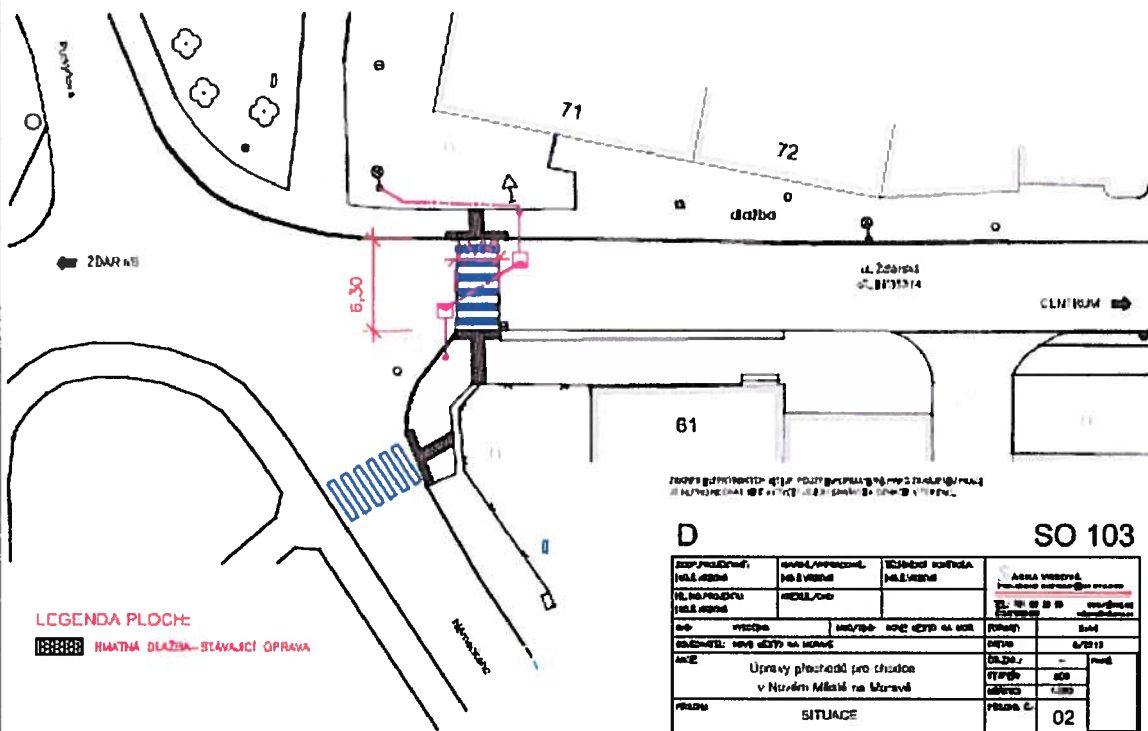
PŘECHOD, ul. Masarykova - OD Penny
M 1:250



D **SO 102**

PROJEKTOVÝ NÁZEV	OBJEKTOVÝ NÁZEV	STAVITELSKÁ OBJEKČNÍ NÁZEV	ČÍSLO VÝKRESU PROJEKTOVÝ NÁZEV
UL. MASARYKOVA PŘECHOD	UL. MASARYKOVA PŘECHOD		
SO	PROJEKT	NOVÝ NÁSTAV NA ÚSP.	PRŮM.
OBJEKČNÍ NÁZEV	PROJEKT	NOVÝ NÁSTAV NA ÚSP.	PRŮM.
AKCE	Úpravy přechodu pro chůze v křižovatce na Masaryk	Číslo stavby	100
PRŮM.	SITUACE	PRŮM. L.	02

PŘECHOD, ul. Žďárská - pod nemocnicí
M 1 : 200

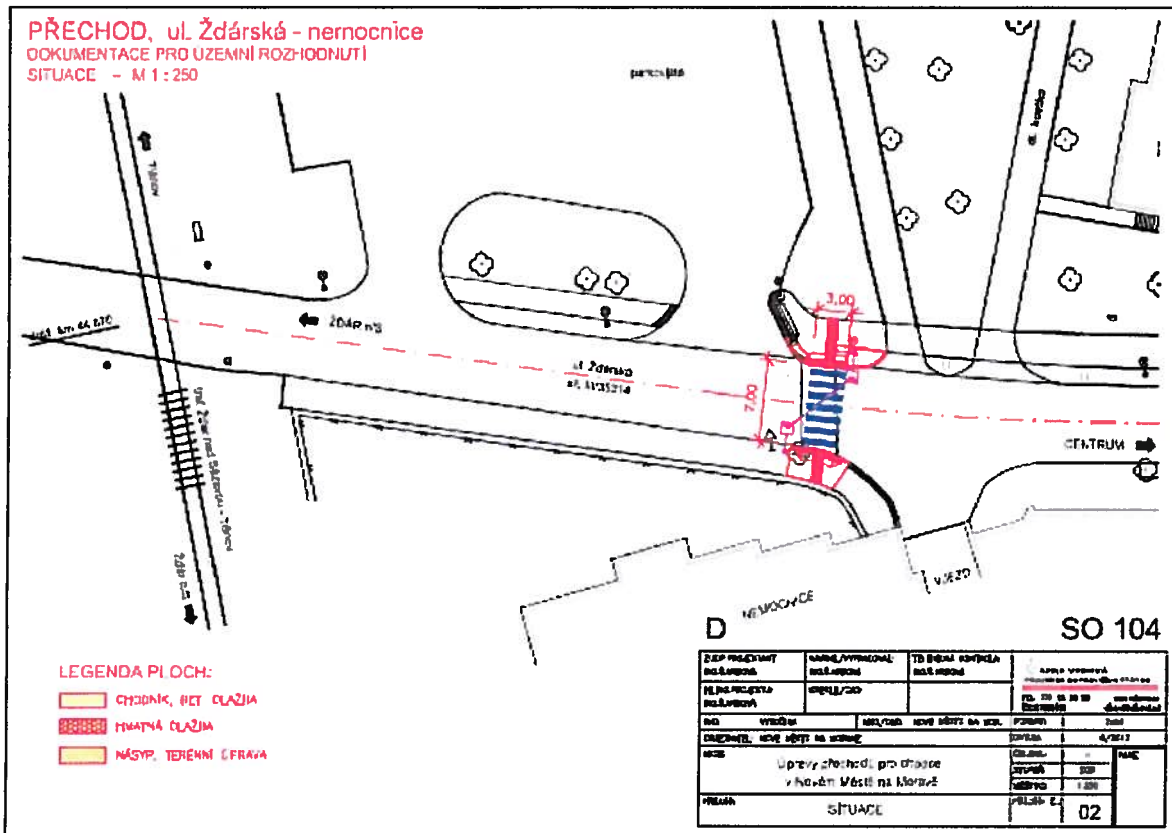


LEGENDA PLOCH:
 HMATNÁ DLAŽBA - STÁVAJÍCÍ OPRAVA

D **SO 103**

ZÁK. PROJEKTANT: MŠK PŘEZDUB	ADRESA, VYPRACOVANÍ: MŠK PŘEZDUB	TO BIŽNÍ KONTAKT MŠK PŘEZDUB	ADRESA VÝKONNÉ PROJEKČNÍ KANCELÁŘE
NOV. VÝSTAVA	NOV. VÝSTAVA	NOV. VÝSTAVA	NOV. VÝSTAVA
Číslo výkresu	NOV. VÝSTAVA	NOV. VÝSTAVA	NOV. VÝSTAVA
PROJEKTANT: NOV. VÝSTAVA NA NOV. VÝSTAVĚ	PROJEKTANT: NOV. VÝSTAVA NA NOV. VÝSTAVĚ	PROJEKTANT: NOV. VÝSTAVA NA NOV. VÝSTAVĚ	PROJEKTANT: NOV. VÝSTAVA NA NOV. VÝSTAVĚ
NAZEV Upřesnění představení pro chodce v Návětrné Městské na Město	NAZEV Upřesnění představení pro chodce v Návětrné Městské na Město	NAZEV Upřesnění představení pro chodce v Návětrné Městské na Město	NAZEV Upřesnění představení pro chodce v Návětrné Městské na Město
PRŮBĚH SITUACE	PRŮBĚH SITUACE	PRŮBĚH SITUACE	PRŮBĚH SITUACE
			02

PŘECHOD, ul. Žďárská - nemocnice
DOKUMENTACE PRO UZEMNÍ ROZHODNUTÍ
SITUACE - M 1 : 250



LEGENDA PLOCH:
 CHODNÍK, BET DLAŽBA
 HMATNÁ DLAŽBA
 NÁSVYB. TERÉNNÍ ÚPRAVA

D **SO 104**

ZÁK. PROJEKTANT: MŠK PŘEZDUB	ADRESA, VYPRACOVANÍ: MŠK PŘEZDUB	TO BIŽNÍ KONTAKT MŠK PŘEZDUB	ADRESA VÝKONNÉ PROJEKČNÍ KANCELÁŘE
NOV. VÝSTAVA	NOV. VÝSTAVA	NOV. VÝSTAVA	NOV. VÝSTAVA
Číslo výkresu	NOV. VÝSTAVA	NOV. VÝSTAVA	NOV. VÝSTAVA
PROJEKTANT: NOV. VÝSTAVA NA NOV. VÝSTAVĚ	PROJEKTANT: NOV. VÝSTAVA NA NOV. VÝSTAVĚ	PROJEKTANT: NOV. VÝSTAVA NA NOV. VÝSTAVĚ	PROJEKTANT: NOV. VÝSTAVA NA NOV. VÝSTAVĚ
NAZEV Upřesnění představení pro chodce v Návětrné Městské na Město	NAZEV Upřesnění představení pro chodce v Návětrné Městské na Město	NAZEV Upřesnění představení pro chodce v Návětrné Městské na Město	NAZEV Upřesnění představení pro chodce v Návětrné Městské na Město
PRŮBĚH SITUACE	PRŮBĚH SITUACE	PRŮBĚH SITUACE	PRŮBĚH SITUACE
			02



HZS Kraje Vysočina
územní odbor Žďár nad Sázavou
Jamská 4, 591 01 Žďár nad Sázavou

Č.j.:HSJI- 2536-2/ZR-2013
Vaše značka :

Vyřizuje : nrap. Marta Rybová
Telefon : 950291108
e-mail : m.rybova@hasici-vysocina.cz

Žďár nad Sázavou 30.5.2013
Počet listů : 1

Městský úřad Nové Město na Moravě
Odbor stavební a životního prostředí,
Vratislavovo náměstí č.p. 103
592 31 Nové Město na Moravě

Závazné stanovisko dotčeného orgánu státní správy na úseku požární ochrany

Název stavby : Úprava přechodů pro pěší v Novém Městě na Moravě
Místo stavby : Nové Město na Moravě, ul. Žďárská
Stavebník – investor stavby : Město Nové Město na Moravě, Vratislavovo náměstí 103,
592 31 Nové Město na Moravě
Druh dokumentace : Projektová dokumentace stavby pro územní řízení

HZS Kraje Vysočina, územní odbor Žďár nad Sázavou v souladu s ustanovením § 31 odst. 1 písm. b) zákona č. 133/1985 Sb., o požární ochraně, ve znění pozdějších předpisů, posoudil dokumentaci výše uvedené stavby, **předloženou dne: 29.5.2013.**

K výše uvedené projektové dokumentaci vydává:

SOUHLASNÉ STANOVISKO.

Jedná se o provedení stavebních úprav dvou přechodů pro chodce na ul. Žďárská. Jeden přechod pro chodce je mezi vchodem do nemocnice a přilehlým parkovištěm, druhý přechod se nachází směrem k centru města v blízkosti křižovatky s ul. Německého. Budou provedeny úpravy, které zvýší bezpečnost chodců na řešených přechodech.

Zpracoval: nrap. Marta Rybová

HZS Kraje Vysočina
územní odbor Žďár nad Sázavou
Jamská 4
591 01 Žďár nad Sázavou
5

.....
HZS Kraje Vysočina
Ředitel územního odboru Žďár nad Sázavou
plk. Ing. Vladimír Sobotka

Šárka Vrbová
projekce dopravních staveb
Borodinova 4
623 00 BRNO

Váš dopis č. j.:
Číslo jednací: ZR/2946/2013-Šc
Vyřizuje: Šemrinc Jiří
Tel.: 566 651 146
Datum: 24. 6. 2013

Požadavek VODÁRENSKÉ AKCIOVÉ SPOLEČNOSTI, a. s. (dále jen VAS) na doplnění projektové dokumentace k územnímu řízení na akci: „Úprava přechodů pro pěší v Novém Městě na Moravě - SO 103 Přechod pro pěší ul. Žďárská - Německého“, k. ú. Nové Město na Moravě

Investor: Město Nové Město na Moravě, Vratislavovo nám. 103, 592 31 Nové Město na Moravě

Předložená projektová dokumentace zpracovaná projektantem, Ing. Vrbovou, zakázkové číslo -- (datum 6/2013) řeší úpravu přechodů pro pěší v Novém Městě na Moravě - SO 103 Přechod pro pěší ul. Žďárská - Německého (dále jen stavba).

Vyjádření k technickému řešení projektu

K navrženému technickému řešení v rozsahu dle předložené projektové dokumentace k žádosti o vydání rozhodnutí o umístění stavby

má VAS tyto připomínky:

- navržená stavba (*sloup veřejného osvětlení a zemní kabelový rozvod VO*) jsou umístěny do ochranného pásma vodovodu (*DN 80 LT*) a stoky oddílné dešťové kanalizace (*DN 500 BE*) ve správě VAS

Ochranné pásmo vodovodu a kanalizace ve správě VAS činí dle zákona č. 274/2001 Sb. § 23, odst. (3) 1,5 m od vnějšího líce potrubí vodovodu a kanalizace na obě strany. Případné křížení stavby navrženého VO s vodovodem a kanalizací ve správě VAS musí být řešeno pod úhlem 90 - 60° při respektování minimální svislé vzdálenosti v souladu s ČSN 73 6005.

Projektovou dokumentaci stavby opravenou o výše uvedené podmínky VAS prosím zašlete na VAS k opětovnému vyjádření. Předloženou projektovou dokumentaci si VAS ponechává pro možnost kontroly.

Toto vyjádření vydává VAS v zastoupení SVK Žďársko podle čl. 5.5.(b) (1) Smlouvy o provozu vodovodů a kanalizací, o nájmu vodovodů a kanalizací, o správě majetku vodovodů a kanalizací a o rozvoji vodovodů a kanalizací pro veřejnou potřebu uzavřené mezi výše uvedenými stranami dne 1. 4. 2010 na základě plné moci pro VAS ze dne 1. 4. 2010.



Ing. Karel Fuchs
ředitel divize

Na vědomí

VAS, provoz VaK Nové Město na Moravě

VAS, útvar speciálních činností – Ing. Šemrínec

Šárka Vrbová
projekce dopravních staveb
Borodínova 4
623 00 BRNO

Váš dopis č. j.:
Číslo jednací: ZR/3238/2013-Še
Vyřizuje: Šemrinc Jiří
Tel.: 566 651 146
Datum: 4. 7. 2013

Vyjádření VODÁRENSKÉ AKCIOVÉ SPOLEČNOSTI, a. s. (dále jen VAS) k projektové dokumentaci k územnímu řízení na akci: „Úprava přechodů pro pěší v Novém Městě na Moravě - SO 103 Přechod pro pěší ul. Žďárská - Německého“, k. ú. Nové Město na Moravě

Investor: Město Nové Město na Moravě, Vratislavovo nám. 103, 592 31 Nové Město na Moravě

Předložená projektová dokumentace zpracovaná projektantkou, Ing. Vrbovou, zakázkové číslo -- (datum 6/2013, datum aktualizace projektu dne 28.6.2013) řeší úpravu přechodů pro pěší v Novém Městě na Moravě - SO 103 Přechod pro pěší ul. Žďárská - Německého (dále jen stavba).

1. Vyjádření k technickému řešení projektu

Dle předloženého technického řešení je stavba (navržený stožár VO a zemní kabelový rozvod VO) umístěna mimo jiné i v ochranném pásmu stávajícího vodovodu a kanalizace ve správě VAS.

Dle zákona č. 274/2001 Sb. § 23, odst. (3) je ochranné pásmo vodovodu (DN 80 LT) ve správě VAS 1,5 m od vnějšího lince potrubí vodovodu na obě strany.

Dle zákona č. 274/2001 Sb. § 23, odst. (3) je ochranné pásmo kanalizace (DN 500 BE) ve správě VAS 1,5 m od vnějšího lince potrubí kanalizace na obě strany.

K udělení souhlasu k pracím v ochranném pásmu vodovodu a kanalizace ve smyslu zákona č. 274/2001 Sb. (zákon o vodovodech a kanalizacích) § 23, odst. (5) je příslušný vlastník vodovodu a kanalizace – SVK Žďársko.

S navrženým řešením v rozsahu dle předložené projektové dokumentace k žádosti o vydání rozhodnutí o umístění stavby VAS

souhlasí za předpokladu dodržení níže uvedených podmínek VAS a za předpokladu, že do doby vydání stavebního povolení na předmětnou stavbu požádá výše uvedený investor SVK Žďársko o udělení výjimky z ochranného pásma vodovodu a kanalizace.

2. Vyjádření pro stavební úřad k vydání rozhodnutí o umístění stavby

S vydáním rozhodnutí o umístění stavby na stavbu „Úprava přechodů pro pěší v Novém Městě na Moravě - SO 103 Přechod pro pěší ul. Žďárská - Německého“ VAS

souhlasí.

3. Ke stavebnímu řízení VAS požaduje:

- v projektové dokumentaci stavby respektovat ochranné pásmo zařízení ve správě VAS v souladu:
 - se zákonem č. 274/2001 Sb. § 23, odst. (3) /vodovody a kanalizace/
 - s ČSN 75 5411, článek 4.4 /vodovodní přípojky/
 - s ČSN 75 6101, článek 6.1.3. /kanalizační přípojky/

V místě navrženého souběhu kabelového rozvodu VO s vodovodem ve správě VAS je nutné řešit v souběhu kabelu s vodovodem ve správě VAS uložení kabelového rozvodu v ochranném pásmu vodovodu ve správě VAS do chráničky. Minimální vzdálenost chráničky kabelového rozvodu VO od vnějšího lince potrubí vodovodu ve správě VAS požaduje VAS minimálně 0,6 m.

V místě navrženého umístění sloupu veřejného osvětlení do ochranného pásma kanalizace ve správě VAS požaduje VAS dodržet minimální vzdálenost základové konstrukce sloupu od vnějšího lince potrubí kanalizace ve správě VAS minimálně 0,4 m, základovou konstrukci sloupu uložit minimálně do stejné hloubky uložení potrubí kanalizace.

- v projektové dokumentaci stavby v případě křížení navržených inženýrských sítí se zařízení ve správě VAS respektovat úhel křížení v rozmezí 90-60° a minimální svislou vzdálenost v souladu s ČSN 73 6005
- předložit podélné profily a příčné řezy terénních úprav se zakreslením původního a upraveného terénu nad vodovodem a kanalizací ve správě VAS. VAS dále upozorňuje, že nad vodovodem a kanalizací ve správě VAS nesmí být snižován a navyšován terén v rozporu s ČSN 75 5401, s ČSN 75 5411 a s ČSN 75 6101. Ovládací prvky vodovodu a kanalizace ve správě VAS (hydranty, šoupata, uzávěry vodovodních přípojek a poklapy kanalizačních šachet) musí být osazeny do nové nivelety upraveného terénu.

Toto vyjádření vydává VAS v zastoupení SVK Žďársko podle čl. 5.5.(b) (1) Smlouvy o provozu vodovodů a kanalizací, o nájmu vodovodů a kanalizací, o správě majetku vodovodů a kanalizací a o rozvoji vodovodů a kanalizací pro veřejnou potřebu uzavřené mezi výše uvedenými stranami dne 1. 4. 2010 na základě plné moci pro VAS ze dne 1. 4. 2010.

Platnost vyjádření je 1 rok ode dne vydání.

VODÁRENSKÁ AKČIOVÁ SPOLEČNOST, a.s.
Soběslavská 020/156, 638 01 Blatná
divize Žďár nad Sázavou
Studená 133, 591 21 Žďár n. Sázavou

Ing. Karel Fuchs
ředitel divize

Na vědomí

VAS, provoz VaK Nové Město na Moravě

VAS, útvar speciálních činností – Ing. Šemrinec

Šárka Vrbová
projekce dopravních staveb
Borodinova 4
623 00 BRNO

Váš dopis č. j.:
Číslo jednací: ZR/4554/2013-Še
Vyřizuje: Šemrinc Jiří
Tel.: 566 651 146
Datum: 18. 9. 2013

Vyjádření VODÁRENSKÉ AKCIOVÉ SPOLEČNOSTI, a. s. (dále jen VAS) k projektové dokumentaci k územnímu řízení na akci: „Úprava přechodů pro pěší v Novém Městě na Moravě - SO 103 Přejchod pro pěší ul. Žďárská - Německého“, k. ú. Nové Město na Moravě

Investor: Město Nové Město na Moravě, Vratislavovo nám. 103, 592 31 Nové Město na Moravě

Předložená projektová dokumentace zpracovaná projektantkou, Ing. Vrbovou, zakázkové číslo -- (datum 6/2013, datum aktualizace projektu dne 28.6.2013) řeší úpravu přechodů pro pěší v Novém Městě na Moravě - SO 103 Přejchod pro pěší ul. Žďárská - Německého (dále jen stavba).

1. Vyjádření k technickému řešení projektu

Dle předloženého technického řešení je stavba (navržený stožár VO na p. č. 1650 a zemní kabelový rozvod VO na p. č. 1680/1) umístěna mimo jiné i v ochranném pásmu stávajícího vodovodu a kanalizace v majetku Svazu vodovodů a kanalizací Žďársko (dále jen SVK Žďársko) a ve správě VAS.

Dle zákona č. 274/2001 Sb. § 23, odst. (3) je ochranné pásmo vodovodu (DN 80 LT) ve správě VAS 1,5 m od vnějšího lince potrubí vodovodu na obě strany.

Dle zákona č. 274/2001 Sb. § 23, odst. (3) je ochranné pásmo kanalizace (DN 500 BE) ve správě VAS 1,5 m od vnějšího lince potrubí kanalizace na obě strany.

K udělení souhlasu k pracím v ochranném pásmu vodovodu a kanalizace ve smyslu zákona č. 274/2001 Sb. (zákon o vodovodech a kanalizacích) § 23, odst. (5) je příslušný vlastník vodovodu a kanalizace – SVK Žďársko.

S navrženým řešením v rozsahu dle předložené projektové dokumentace k žádosti o vydání rozhodnutí o umístění stavby VAS

souhlasí za předpokladu dodržení níže uvedených podmínek VAS a za předpokladu, že do doby realizace stavby požádá výše uvedený investor SVK Žďársko o udělení výjimky z ochranného pásma vodovodu a kanalizace.

2. Vyjádření k realizaci stavby „Úprava přechodů pro pěší v Novém Městě na Moravě - SO 103 Přechod pro pěší ul. Žďárská - Německého“

2.1. Před zahájením realizace stavby požadujeme nejprve provést vytyčení trasy vodovodu a kanalizace ve správě VAS včetně vodovodních a kanalizačních přípojek.

Vytyčení vodovodu ve správě VAS Vám na objednávku zajistí útvar dispečinku VAS (telefon: 566 651 159, 724 102 777), vytyčení kanalizace ve správě VAS Vám na objednávku zajistí mistr VaK Nové Město na Moravě, p. Fila (tel. 566 618 768, 602 142 624). VAS upozorňuje, že v místech uložení stavby do ochranného pásma stávajícího vodovodu a kanalizace ve správě VAS bude přesnost stávajícího vodovodu a kanalizace ve správě VAS ověřena sondami a to v rámci stavby na náklady výše uvedeného investora.

Za vytyčení vodovodních a kanalizačních přípojek nacházejících se v zájmovém území stavby je v souladu se zákonem č. 274/2001 Sb. § 3, odst. (3) zodpovědný jejich majitel – majitel pozemku či stavby připojených na vodovod a kanalizaci, neprokáže-li se opak.

2.2. V rámci realizace stavby požadujeme respektovat ochranné pásmo:

- vodovodu a kanalizace ve správě VAS v souladu se zákonem č. 274/2001 Sb. § 23, odst. (3) – 1,5 m
- vodovodních přípojek v souladu s ČSN 75 5411, článek 4.4 – 1,5 m
- kanalizačních přípojek v souladu s ČSN 75 6101, článek 6.1.13 – 0,75 m.

V místě navrženého souběhu kabelového rozvodu VO s vodovodem ve správě VAS je nutné řešit v souběhu kabelu s vodovodem ve správě VAS uložení kabelového rozvodu v ochranném pásmu vodovodu ve správě VAS do chráničky. Minimální vzdálenost chráničky kabelového rozvodu VO od vnějšího líce vytyčeného potrubí vodovodu ve správě VAS požaduje VAS minimálně 0,6 m.

V místě navrženého umístění sloupu veřejného osvětlení do ochranného pásma kanalizace ve správě VAS požaduje VAS dodržet minimální vzdálenost základové konstrukce sloupu od vnějšího líce vytyčeného potrubí kanalizace ve správě VAS minimálně 0,4 m, základovou konstrukci sloupu uložit minimálně do stejné hloubky uložení potrubí kanalizace.

2.3. Křížení inženýrských sítí s vodovodem a kanalizací ve správě VAS s vodovodními a kanalizačními přípojkami musí být pod úhlem v rozmezí 90 - 60° při respektování minimální svislé vzdálenosti v souladu s ČSN 73 6005. Zemní kabelové rozvody musí být uloženy do chráničky.

2.4. V zájmovém území stavby nesmí být v ochranném pásmu vodovodu a kanalizace ve správě VAS včetně přípojek prováděny terénní úpravy, při nichž by došlo ke snížení a navýšení terénu nad vodovodem a kanalizací ve správě VAS a přípojkami v rozporu se zákonem č. 274/2001 Sb. § 23, odst. (5), písmeno d), v rozporu s ČSN 75 5401, s ČSN 75 5411 a s ČSN 75 6101.

Poklopy ovládacích prvků vodovodu a kanalizace ve správě VAS (hydranty, šoupata, uzávěry vodovodních přípojek a kanalizační šachty) musí být osazeny do nové nivelety upraveného terénu.

2.5. Ke kontrole výše uvedených podmínek požadujeme přizvat:

- vodovod a kanalizace ve správě VAS, vodovodní a kanalizační přípojky - mistra VaK Nové Město na Moravě, pana Filu.

O vlastní kontrole musí být sepsán zápis – *příloha č. 1.*

2.6. Případné škody na zařízení ve správě VAS způsobené stavbou „Úprava přechodů pro pěší v Novém Městě na Moravě - SO 103 Přechod pro pěší ul. Žďárská - Německého“ hradí investor. Případné přeložky zařízení ve správě VAS vyvolané stavbou „Úprava přechodů pro pěší v Novém Městě na Moravě - SO 103 Přechod pro pěší ul. Žďárská - Německého“ hradí dle zákona č. 274/2001 Sb. § 24 investor.

2.7. Kladné stanovisko VAS pro uvedení předmětné stavby do užívání vyhotoví VAS až po předložení dokladu uvedeného v bodě 2.5. a dále po předložení níže uvedeného geodetického zaměření stavby

Doklady uvedené v bodě č. 2.7. prosím předávejte:

- osobně na VAS v úředních dnech (pondělí od 7:00 až 11:00 hod, 12:00 až 15:00 hod, středa od 7:00 až 11:00 hod, 12:00 až 17:00 hod) – Ing. Jiřímu Šemrincovi
- osobně na VAS mimo úřední dny na sekretariát ředitele VAS – dveře č. 18
- zasláním elektronicky na e-mailovou adresu: semrinec@vaszr.cz
- zasláním na adresu - VAS, Studentská 1133, 591 21 Žďár nad Sázavou

3. Vyjádření pro stavební úřad k vydání rozhodnutí o umístění stavby

S vydáním rozhodnutí o umístění stavby na stavbu „Úprava přechodů pro pěší v Novém Městě na Moravě - SO 103 Přechod pro pěší ul. Žďárská - Německého“ VAS

souhlasí za předpokladu dodržení následujících podmínek:

s ohledem na to, že stavba zasahuje do ochranného pásma vodovodu a kanalizace v majetku SVK Žďársko, je možno vydat požadované rozhodnutí jen na základě písemného souhlasu vlastníka tohoto vodovodu a kanalizace ve smyslu § 23 odst. (5) zákona o vodovodech a kanalizacích č. 274/2001 Sb. Kontaktní osoba z SVK Žďársko - p. Vojta – telefon: 777 615 211, e-mail: vojta@svkzdarsko.cz.

Rozhodnutí o umístění stavby bude dále obsahovat seznam dokladů nutných pro uvedení stavby do užívání, a to zejména:

1. geodetické zaměření stavby v listinné podobě i v prostředí MicroStation (v souřadném systému S-JTSK, data ve formátu dgn)
2. stanovisko VAS o provedené kontrole a převzetí dokladů prokazujících splnění podmínek ochrany zařízení ve správě VAS dotčených stavbou.

Toto vyjádření vydává VAS v zastoupení SVK Žďársko podle čl. 5.5.(b) (1) Smlouvy o provozu vodovodů a kanalizací, o nájmu vodovodů a kanalizací, o správě majetku vodovodů a kanalizací a o rozvoji vodovodů a kanalizací pro veřejnou potřebu uzavřené mezi výše uvedenými stranami dne 1. 4. 2010 na základě plné moci pro VAS ze dne 1. 4. 2010.

Platnost vyjádření je 1 rok ode dne vydání.

VODÁRENSKÁ AKČIOVÁ SPOLEČNOST, a. s.
Sohbátická 620/156, 638 01 Brno
divize Žďár nad Sázavou
Gludimská 1107, 601 21 Žďár n. Sázavou

7

Ing. Karel Fuchs
ředitel divize

Příloha

Příloha k bodu vyjádření č. 2.5.

Na vědomí

SVK Žďársko – p. Vojta + situace

VAS, provoz VaK Nové Město na Moravě + situace

VAS, útvary speciálních činností – Ing. Šemrinc

Zápis o dodržení ochranného pásma vodovodu a kanalizace dle podmínek zákona č. 274/2001 Sb.

Investor stavebních prací
Obec
Ulice
Č. p.
P. č.
Stavební práce realizoval

1. Provedení podle schváleného projektu:

ANO

NE

Změny: -

-
-

2. Zjištěné závady:

-
-
-
-
-
-
-
-

3. Termín odstranění závad:

Datum	
-------	--

.....
Za investora – jméno, podpis

.....
Za VAS, a. s. – jméno, podpis

4. Odstranění závad dle bodu 2:

Datum	
-------	--

.....
Za VAS, a. s. – jméno, podpis

Šárka Vrbová
Borodinova 309/4
62300 Brno

naše značka
5000797168

vyřizuje
Martina Pýchová

datum
11.06.2013

Věc:

Úprava přechodů pro pěší v Novém Městě na Moravě

K.ú. - p.č.: Nové Město na Moravě

Stavebník: Město Nové Město na Moravě, Vratislavovo náměstí 103, 59231 Nové Město na Moravě

Účel stanoviska: ÚŘ k rozhodnutí - o umístění stavby, - o změně využití území, - o změně stavby

JMP Net, s.r.o., jako provozovatel distribuční soustavy (PDS) a technické infrastruktury, zastoupený Jihomoravská plynárenská, a.s., vydává toto stanovisko:

V zájmovém území se v současné době nachází plynovodní vedení a zařízení v majetku nebo ve správě JMP NET, s.r.o.

V rozsahu této stavby souhlasíme s povolením stavby dle zákona 183/2006 Sb. ve znění pozdějších předpisů. Tento souhlas platí jen pro územní řízení, řízení o územním souhlasu, veřejnoprávní smlouvy pro umístění stavby, zjednodušené územní řízení.

Pokud bude třeba pro provedení stavby ohlášení, stavební povolení, veřejnoprávní smlouva o provedení stavby nebo oznámení stavebního záměru s certifikátem autorizovaného inspektora, stavebník požádá JMP Net, s.r.o. před jedním z výše uvedených povolovacích režimů o stanovisko k projektové dokumentaci, nebo k obdobné dokumentaci podle stavebního zákona.

Plynárenské zařízení je chráněno ochranným pásmem dle zákona č.458/2000 Sb. ve znění pozdějších předpisů.

Při realizaci uvedené stavby budou dodrženy podmínky pro provádění stavební činnosti v ochranném pásmu plynárenského zařízení:

1) za stavební činnosti se pro účely tohoto stanoviska považují všechny činnosti prováděné v ochranném pásmu plynárenského zařízení (tzn. i bezvýkopové technologie),

2) stavební činnosti v ochranném pásmu plynárenského zařízení je možné realizovat pouze při dodržení podmínek stanovených v tomto stanovisku. Nebudou-li tyto podmínky dodrženy, budou stavební činnosti, popř. úpravy terénu prováděné v ochranném pásmu plynárenského zařízení považovány dle § 68 zákona č.458/2000 Sb. ve znění pozdějších předpisů za činnost bez našeho předchozího souhlasu. Při každé změně projektu nebo stavby (zejména trasy navrhovaných inženýrských sítí) je nutné požádat o nové stanovisko k této změně,

3) před zahájením stavební činnosti v ochranném pásmu plynárenských zařízení bude provedeno vytyčení plynárenského zařízení. Vytyčení provede příslušná provozní oblast (formulář a kontakt naleznete na www.rwe-ds.cz nebo Zákaznická linka 840 11 33 55). Žádost o vytyčení bude podána minimálně 7 dní před požadovaným vytyčením. Při žádosti uvede žadatel naši značku (číslo jednací) uvedenou v úvodu tohoto stanoviska. Bez vytyčení a přesného určení uložení plynárenského zařízení nesmí být stavební činnosti zahájeny. Vytyčení plynárenského zařízení považujeme za zahájení stavební činnosti v ochranném pásmu plynárenského zařízení. O provedeném vytyčení bude sepsán protokol,

Jihomoravská plynárenská, a.s.

Plynárenská 499/1
657 02 Brno
T +420532221111
F +420545578571
E info_ds@rwe.cz
I www.rwe.cz
IČ: 49970607
DIČ: CZ49970607

Zapsán do obchodního rejstříku:
Krajský soud v Brně
oddíl B, vložka 1246
01.01.1994

Bankovní spojení:
Komerční banka, a.s.
Číslo účtu: 1445550237
Kód banky: 0100

4) bude dodržena mj. ČSN 73 6005, TPG 702 04 - tab.8, zákon č.458/2000 Sb. ve znění pozdějších předpisů, případně další předpisy související s uvedenou stavbou,

5) pracovníci provádějící stavební činnosti budou prokazatelně seznámeni s polohou plynárenského zařízení, rozsahem ochranného pásma a těmito podmínkami,

6) při provádění stavební činnosti v ochranném pásmu plynárenského zařízení je investor povinen učinit taková opatření, aby nedošlo k poškození plynárenského zařízení nebo ovlivnění jeho bezpečnosti a spolehlivosti provozu. Nebude použito nevhodného nářadí, zemina bude těžena pouze ručně bez použití pneumatických, elektrických,

bateriových a motorových nářadí,

7) odkryté plynárenské zařízení bude v průběhu nebo při přerušení stavební činnosti řádně zabezpečeno proti jeho poškození,

8) v případě použití bezvýkopových technologií (např. protlaku) bude před zahájením stavební činnosti provedeno obnažení plynárenského zařízení v místě křížení,

9) neprodleně oznámit každé i sebemenší poškození plynárenského zařízení (vč. izolace, signalizačního vodiče, výstražné fólie atd.) na telefon 1239,

10) před provedením zásypu výkopu v ochranném pásmu plynárenského zařízení bude provedena kontrola dodržení podmínek stanovených pro stavební činnosti v ochranném pásmu plynárenského zařízení a kontrola plynárenského zařízení. Kontrolu provede příslušná provozní oblast (formulář a kontakt naleznete na www.rwe-ds.cz nebo Zákaznická linka 840 11 33 55). Žádost o kontrolu bude podána minimálně 5 dní před požadovanou kontrolou. Při žádosti uvede žadatel naši značku (číslo jednací) uvedenou v úvodu tohoto stanoviska. Povinnost kontroly se vztahuje i na plynárenské zařízení, která nebylo odhaleno. O provedené kontrole bude sepsán protokol. Bez provedené kontroly nesmí být plynovodní zařízení zasypáno. V případě, že nebudou dodrženy výše uvedené podmínky je povinen stavebník na základě výzvy provozovatele PZ, nebo jeho zástupce doložit průkaznou dokumentaci o nepoškození PZ během výstavby- nebo provést na své náklady kontrolní sondy v místě styku stavby s PZ.

11) plynárenské zařízení bude před zásypem výkopu řádně podsypáno a obsypáno těženým pískem, zhuťněno a bude osazena výstražná fólie žluté barvy, vše v souladu s ČSN EN 12007-1-4, TPG 702 01, TPG 702 04,

12) neprodleně po skončení stavební činnosti budou řádně osazeny všechny poklapy a nadzemní prvky plynárenského zařízení.

13) poklapy uzávěrů a ostatních armatur na plynárenském zařízení vč. hlavních uzávěrů plynu (HUP) na odběrném plynovém zařízení udržovat stále přístupné a funkční po celou dobu trvání stavební činnosti,

14) případné zřizování stavení, skladování materiálů, stavebních strojů apod. bude realizováno mimo ochranné pásmo plynárenského zařízení (není-li ve stanovisku uvedeno jinak),

15) bude zachována hloubka uložení plynárenského zařízení (není-li ve stanovisku uvedeno jinak),

16) při použití nákladních vozidel, stavebních strojů a mechanismů zabezpečit případný přejezd přes plynárenské zařízení uložení panelů v místě přejezdu plynárenského zařízení.

Podmínky pro souběh a křížení plynárenského zařízení a silových kabelů:

SOUBĚH (dle ČSN 73 6005):

N TL plynovody (0 - 0,05) bar:

- do 1 kV = 0,4 m
- do 10 kV = 0,4 m
- do 35 kV = 0,4 m
- do 220 kV = 0,4 m

STL plynovody (0,05 - 4) bar

- do 1 kV = 0,6 m
- do 10 kV = 0,6 m
- do 35 kV = 0,6 m
- do 220 kV = 0,6 m

V TL plynovody (4 - 40) bar

- do 1 kV = 4 m
- do 10 kV = 4 m
- do 35 kV = 4 m
- do 220 kV = 4 m

V odůvodněných případech je možno vzdálenost snížit až na 3 m. Při uložení kabelů do chráničky odolné proti mechanickému poškození je možno tuto vzdálenost ještě snížit u vedení nn na 0,6 m a u vn na 1 m.

KŘÍŽENÍ:

Kabel bude uložen výhradně do betonové tvárnice chráničky nebo korýtky. Přesah betonové chráničky u NTL a STL plynovodů musí být minimálně do vzdálenosti 1 m na obě strany plynovodu. U VTL plynovodů musí být přesah minimálně 2 m od potrubí na obě strany. Případný spoj betonové chráničky musí být v co největší vzdálenosti od plynovodu. Mezi betonovou chráničkou a plynovodem musí být zhuštěná vrstva písku.

V případě křížení stejnosměrných silových kabelů s PE plynovody, musí být navíc provedena ještě tepelná ochrana plynovodu. Tuto ochranu je možno zabezpečit některým z následujících způsobů:

- Plynovod se v místě křížení obalí dvojitou vrstvou geotextilie (Izochran) a do připraveného zhuštěného lože je provedeno obetonování plynovodu po celém obvodu v tloušťce cca 0,1 m. Přesah této tepelné ochrany musí být 0,5 m na obě strany od betonové chráničky kabelu.

Tento způsob ochrany je vhodný zejména u křížení s jedním kabelem nebo při křížení kabelu s PE přípojkou v blízkosti objektu.

- V místě křížení se na zhuštěný obsyp provedený 0,1 m nad plynovod uloží betonové desky tloušťky min. 5 cm. Přesah tepelné ochrany musí být minimálně 0,5 m na obě strany od betonové chráničky kabelu. Šířka betonových desek musí být taková, aby deska přesahovala dimenzi PE potrubí minimálně o 0,15 m na obě strany. Případné spáry (při použití více betonových desek) je třeba překrýt dlaždicí nebo cihlou.

Toto řešení se použije v případech, kdy se v jednom místě vyskytuje více kabelů (příčemž jeden z nich je silový stejnosměrný). Pokud požadovaná délka tepelné ochrany obecně přesáhne 2 m, je vhodnější použít variantu ochrany pomocí betonových desek, a to z důvodu možnosti případného bezproblémového zásahu na plynovodu.

- Pokud by měla nově budovaná plynovodní přípojka, napojovaná na ocelový hlavní řád, křížit v těsné blízkosti objektu silový stejnosměrný kabel, je možno použít ocelovou přípojku s 3-vrstvou PE izolací. V místě křížení se na přípojce provede obalení polyamidovou tkaninou opatřenou cementovou maltou (Ergelit) v tloušťce min 2 cm. Přesah této ochrany musí být opět 0,5 m na obě strany od betonové chráničky kabelu.

V případech křížení silového stejnosměrného kabelu s plynovodní přípojkou nebo vnějším domovním plynovodem v blízkosti objektu musí být obsyp i zásyp plynovodu u obvodové zdi proveden z materiálu lehce prostupného pro plyn a vrchní zpevněná vrstva musí mít dostatečný odstup od objektu tak, aby mohl být odvětrán případný únik plynu. Přitom prostup přípojky nebo domovního plynovodu do objektu musí být plynotěsný a musí splňovat požadavky čl. 5.2 TPG 704 01.

Platí pouze pro území vyznačené v příloze tohoto stanoviska a to 24 měsíců ode dne jeho vydání.

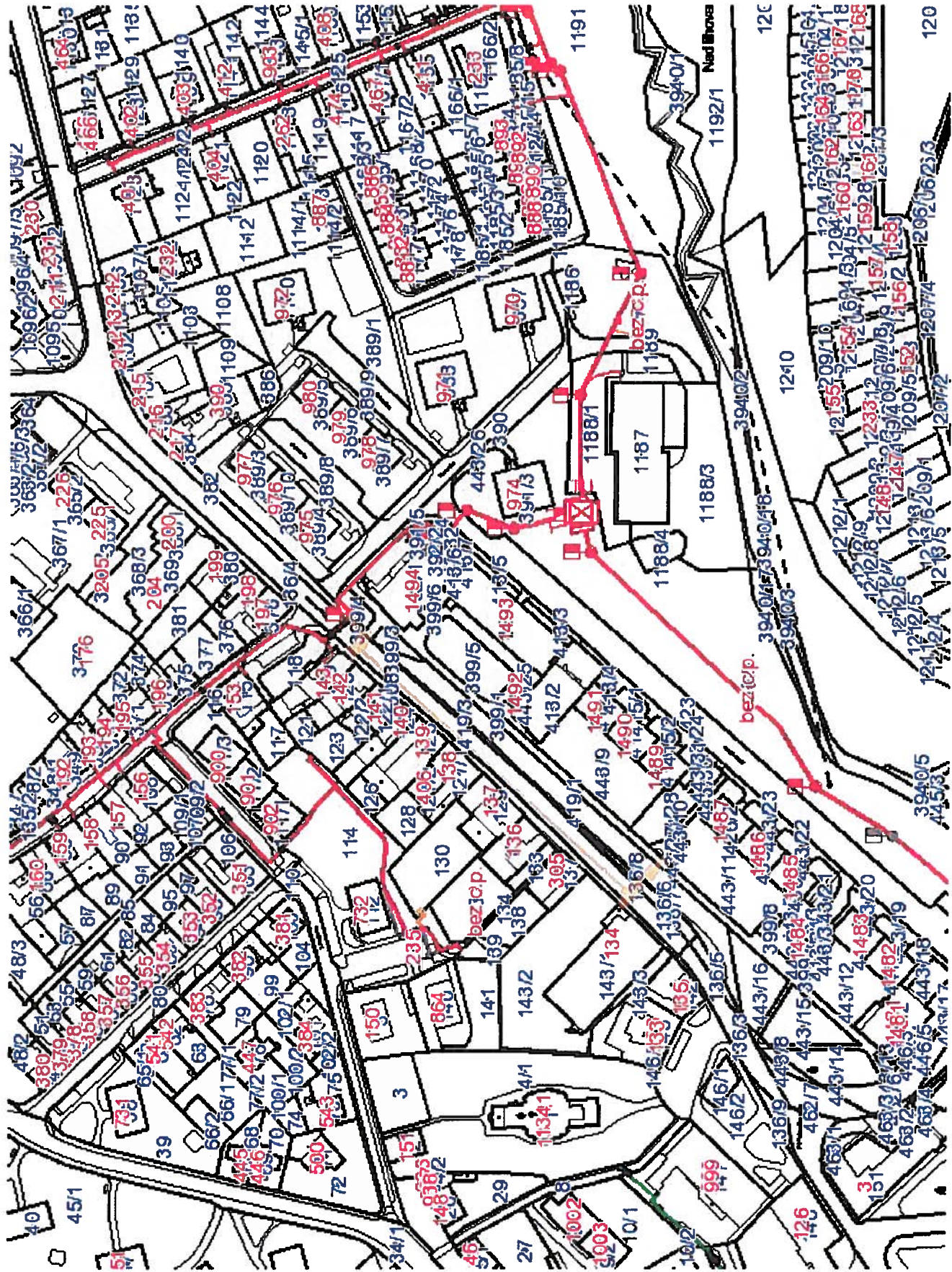
Za správnost a úplnost dokumentace předložené s žádostí včetně jejího souladu s platnými předpisy plně zodpovídá její zpracovatel. Stanovisko nenahrazuje případná další stanoviska k jiným částem stavby.

V případě další korespondence nebo jednání (např. změna stavby) uvádějte naši značku - 5000797168 a datum tohoto stanoviska. Kontakty jsou k dispozici na www.rwe-ds.cz nebo Zákaznická linka 840 11 33 55.

Martina Pýchová
technik PZ MS-Jihlava 3
odděl. reg. oper. správy sítí Jihlava
Jihomoravská plynárenská, a.s.
+420532228294
martina.pychova@rwe.cz

Přílohy: Orientační zákres plynárenského zařízení, Ověřená příloha žadatele, Ověřená příloha žadatele

Provozovatel DS: JMP Net, s.r.o.; Stavebník: Město Nové Město na Moravě, Vratislavovo náměstí 103, 59231 Nové Město na Moravě. K.ú.: Nové Město na Moravě.



Legenda:

linie plynovodu	
NTL	
STL	
VTL	
VVTL	
nefunkční	
výstavba	
regulační stanice	
ochranné zařízení	
kabel	
elektropřípojka	
kabel protikoroziční ochrany	
anodové uzemnění	
stanice katodové ochrany	

**VYJÁDRĚNÍ O EXISTENCI SÍTĚ ELEKTRONICKÝCH KOMUNIKACÍ
A VŠEOBECNÉ PODMÍNKY OCHRANY SÍTĚ ELEKTRONICKÝCH KOMUNIKACÍ
SPOLEČNOSTI TELEFÓNICA CZECH REPUBLIC, A.S.**

vydané podle § 101 zákona č. 127/2005 Sb., o elektronických komunikacích a o změně některých souvisejících zákonů (zákon o elektronických komunikacích), ve znění pozdějších předpisů a § 161 zákona č. 183/2006 Sb., o územním plánování a stavebním řádu (stavební zákon) či dle dalších příslušných právních předpisů

Číslo jednací: 589141/13

Číslo žádosti: 0113 934 621

Důvod vydání Vyjádření: Územní řízení k rozhodnutí - o umístění stavby, - o změně využití území, - o změně stavby

Platnost tohoto Vyjádření končí dne: 29. 5. 2015.

Žadatel	Šárka Vrbová	
Stavebník	MĚSTO NOVÉ MĚSTO NA MORAVĚ	
Název akce	Úprava přechodů pro pěší v Novém Městě na Moravě	
Zájmové území	Okres	Žďár nad Sázavou
	Obec	Nové Město na Moravě
	Kat. území / č. parcely	Nové Město na Moravě

Žadatel shora označenou žádostí určil a vyznačil zájmové území, jakož i stanovil důvod pro vydání Vyjádření o existenci sítě elektronických komunikací a Všeobecných podmínek ochrany sítě elektronických komunikací společnosti Telefónica Czech Republic, a.s. (dále jen *Vyjádření*).

Na základě určení a vyznačení zájmového území žadatelem a na základě stanovení důvodu pro vydání *Vyjádření* vydává společnost Telefónica Czech Republic, a.s. (dále jen *Telefónica*) následující *Vyjádření*:

dojde ke střetu

se sítí elektronických komunikací (dále jen *SEK*) společnosti *Telefónica*, jejíž existence a poloha je zakreslena v příloženém výřezu/výřezech z účelové mapy *SEK* společnosti *Telefónica*. Ochranné pásmo *SEK* je v souladu s ustanovením § 102 zákona č. 127/2005 Sb., o elektronických komunikacích a o změně některých souvisejících zákonů stanoveno rozsahem 1,5 m po stranách krajního vedení *SEK* a není v příloženém výřezu/výřezech z účelové mapy *SEK* společnosti *Telefónica* vyznačeno (dále jen *Ochranné pásmo*).

(1) *Vyjádření* je platné pouze pro zájmové území určené a vyznačené žadatelem, jakož i pro důvod vydání *Vyjádření* stanovený žadatelem v žádosti.

Vyjádření pozbyvá platnosti uplynutím doby platnosti v tomto *Vyjádření* uvedeném, změnou rozsahu zájmového území či změnou důvodu vydání *Vyjádření* uvedeného v žádosti nebo nesplněním povinnosti stavebníka dle bodu 2 tohoto *Vyjádření*, to vše v závislosti na tom, která ze skutečností rozhodná pro pozbytí platnosti tohoto *Vyjádření* nastane nejdříve.

(2) Stavebník, nebo jím pověřená třetí osoba, je povinen bez zbytečného odkladu poté, kdy zjistil, že jeho záměr, pro který podal shora označenou žádost, je v kolizi se *SEK* a nebo zasahuje do *Ochranného pásma SEK*, nejpozději však před počátkem zpracování projektové dokumentace stavby, která koliduje se *SEK* a nebo zasahuje do *Ochranného pásma SEK*, vyzvat společnost *Telefónica* ke stanovení konkrétních podmínek ochrany *SEK*, případně k přeložení *SEK*, a to v pracovní dny od 8:00 do 15:00, prostřednictvím zaměstnance společnosti *Telefónica* pověřeného ochranou sítě - Eva Pyroutková, tel.: +420 602 428 844, e-mail: eva.pyroutkova@telefonica.com (dále jen *POS*).

(3) Přeložení *SEK* zajistí její vlastník, společnost *Telefónica*. Stavebník, který vyvolal překládku *SEK* je dle ustanovení § 104 odst. 16 zákona č. 127/2005 Sb., o elektronických komunikacích a o změně některých souvisejících zákonů povinen uhradit společnosti *Telefónica* veškeré náklady na nezbytné úpravy dotčeného úseku *SEK*, a to na úrovni stávajícího technického řešení.

Číslo jednací: 589141/13

Číslo žádosti: 0113 934 621

(4) Pro účely přeložení SEK dle bodu (3) tohoto Vyjádření je stavebník povinen uzavřít se společností *Telefónica* Smlouvu o realizaci překládky SEK.

(5) Bez ohledu na všechny shora v tomto Vyjádření uvedené skutečnosti je stavebník, nebo jím pověřená třetí osoba povinen řídit se Všeobecnými podmínkami ochrany SEK společnosti *Telefónica*, které jsou nedílnou součástí tohoto Vyjádření.

(6) Společnost *Telefónica* prohlašuje, že žadateli byly pro jím určené a vyznačené zájmové území poskytnuty veškeré dostupné informace o SEK.

(7) Žadatelí převzetím tohoto Vyjádření vzniká povinnost poskytnuté informace a data užit pouze k účelu, pro který mu byla tato poskytnuta. Žadatel není oprávněn poskytnuté informace a data rozmnožovat, rozšiřovat, pronajímat, půjčovat či jinak užívat bez souhlasu společnosti *Telefónica*. V případě porušení těchto povinností vznikne žadateli odpovědnost vyplývající z platných právních předpisů, zejména předpisů práva autorského.

V případě dotazů k Vyjádření lze kontaktovat společnost *Telefónica* na asistenční lince 14 111.

Přílohami Vyjádření jsou:

- Všeobecné podmínky ochrany SEK společnosti *Telefónica*
- Situační výkres (obsahuje zájmové území určené a vyznačené žadatelem a výřezy účelové mapy SEK)
- Informace k vytyčení SEK

Vyjádření vydala společnost *Telefónica* dne: 29. 5. 2013.



Telefónica Czech Republic, a.s.
Za Brumlovkou 266/2
140 22 Praha 4
DIČ CZ 60193336

188

Všeobecné podmínky ochrany SEK společnosti Telefónica**I. Obecná ustanovení**

1. Stavebník, nebo jím pověřená třetí osoba, je povinen při provádění jakýchkoliv činností, zejména stavebních nebo jiných prací, při odstraňování havárií a projektování staveb, řídit se platnými právními předpisy, technickými a odbornými normami (včetně doporučených), správnou praxí v oboru stavebnictví a technologickými postupy a učinit veškerá opatření nezbytná k tomu, aby nedošlo k poškození nebo ohrožení sítě elektronických komunikací ve vlastnictví společnosti Telefónica a je výslovně srozuměn s tím, že SEK jsou součástí veřejné komunikační sítě, jsou zajišťovány ve veřejném zájmu a jsou chráněny právními předpisy.

2. Při jakékoliv činnosti v blízkosti vedení SEK je stavebník, nebo jím pověřená třetí osoba, povinen respektovat ochranné pásmo SEK tak, aby nedošlo k poškození nebo zamezení přístupu k SEK. Při křížení nebo souběhu činností se SEK je povinen řídit se platnými právními předpisy, technickými a odbornými normami (včetně doporučených), správnou praxí v oboru stavebnictví a technologickými postupy. Při jakékoliv činnosti ve vzdálenosti menší než 1,5 m od krajního vedení vyznačené trasy podzemního vedení SEK (dále jen PVSEK) nesmí používat mechanizačních prostředků a nevhodného nářadí.

3. Pro případ porušení kterékoli z povinností stavebníka, nebo jím pověřené třetí osoby, založené Všeobecnými podmínkami ochrany SEK společnosti Telefónica je stavebník, nebo jím pověřená třetí osoba, odpovědný za veškeré náklady a škody, které společnosti Telefónica vzniknou porušením jeho povinností.

4. V případě, že budou zemní práce zahájeny po uplynutí doby platnosti tohoto Vyjádření, nelze toto Vyjádření použít jako podklad pro vytyčení a je třeba požádat o vydání nového Vyjádření.

5. Bude-li žadatel na společnosti Telefónica požadovat, aby se jako účastník správního řízení, pro jehož účely bylo toto Vyjádření vydáno, vzdala práva na odvolání proti rozhodnutí vydanému ve správním řízení, pro jehož účely bylo toto Vyjádření vydáno, je povinen kontaktovat POS.

II. Součinnost stavebníka při činnostech v blízkosti SEK

1. Započetí činnosti je stavebník, nebo jím pověřená třetí osoba, povinen oznámit POS. Oznámení bude obsahovat číslo Vyjádření, k němuž se vztahují tyto podmínky.

2. Před započítím zemních prací či jakékoliv jiné činnosti je stavebník, nebo jím pověřená třetí osoba, povinen zajistit vyznačení tras PVSEK na terénu dle polohopisné dokumentace. S vyznačenou trasou PVSEK prokazatelně seznámí všechny osoby, které budou a nebo by mohly činnosti provádět.

3. Stavebník, nebo jím pověřená třetí osoba, je povinen upozornit jakoukoliv třetí osobu, jež bude provádět zemní práce, aby zjistila nebo ověřila stranovou a hloubkovou polohu PVSEK příčnými sondami, a je srozuměn s tím, že možná odchylka uložení středu trasy PVSEK, stranová i hloubková, činí +/- 30 cm mezi skutečným uložením PVSEK a polohovými údaji ve výkresové dokumentaci.

4. Při provádění zemních prací v blízkosti PVSEK je stavebník, nebo jím pověřená třetí osoba, povinen postupovat tak, aby nedošlo ke změně hloubky uložení nebo prostorového uspořádání PVSEK. Odkryté PVSEK je stavebník, nebo jím pověřená třetí osoba, povinen zabezpečit proti prověšení, poškození a odcizení.

5. Při zjištění jakéhokoliv rozporu mezi údaji v projektové dokumentaci a skutečností je stavebník, nebo jím pověřená třetí osoba, povinen bez zbytečného odkladu přerušit práce a zjištění rozporu oznámit POS. V přerušovaných pracích lze pokračovat teprve poté, co od POS prokazatelně obdržel souhlas k pokračování v pracích.

6. V místech, kde PVSEK vystupuje ze země do budovy, rozváděče, na sloup apod. je stavebník, nebo jím pověřená třetí osoba, povinen vykonávat zemní práce se zvýšenou mírou opatrnosti s ohledem na ubývající krytí nad PVSEK. Výkopové práce v blízkosti sloupů nadzemního vedení SEK (dále jen NVSEK) je povinen provádět v takové vzdálenosti, aby nedošlo k narušení jejich stability, to vše za dodržení platných právních předpisů, technických a odborných norem, správné praxi v oboru stavebnictví a technologických postupů.

7. Při provádění zemních prací, u kterých nastane odkrytí *PVSEK*, je povinen stavebník, nebo jím pověřená třetí osoba před zakrytím *PVSEK* vyzvat *POS* ke kontrole. Zához je oprávněn provést až poté, kdy prokazatelně obdržel souhlas *POS*.

8. Stavebník, nebo jím pověřená třetí osoba, není oprávněn manipulovat s kryty kabelových komor a vstupovat do kabelových komor bez souhlasu společnosti *Telefónica*.

9. Stavebník, nebo jím pověřená třetí osoba, není oprávněn trasu *PVSEK* mimo vozovku přejíždět vozidly nebo stavební mechanizací, a to až do doby, než *PVSEK* řádně zabezpečí proti mechanickému poškození. Stavebník, nebo jím pověřená třetí osoba, je povinen projednat s *POS* způsob mechanické ochrany trasy *PVSEK*. Při přepravě vysokého nákladu nebo mechanizace pod trasou *NVSEK* je stavebník, nebo jím pověřená třetí osoba, povinen respektovat výšku *NVSEK* nad zemí.

10. Stavebník, nebo jím pověřená třetí osoba, není oprávněn na trase *PVSEK* (včetně ochranného pásma) jakkoliv měnit niveletu terénu, vysazovat trvalé porosty ani měnit rozsah a konstrukci zpevněných ploch (např. komunikací, parkovišť, vjezdů aj.).

11. Stavebník, nebo jím pověřená třetí osoba, je povinen manipulační a skladové plochy zřizovat v takové vzdálenosti od *NVSEK*, aby činnosti na/v manipulačních a skladových plochách nemohly být vykonávány ve vzdálenost menší než 1m od *NVSEK*.

12. Stavebník, nebo jím pověřená třetí osoba, je povinen obrátit se na *POS* v průběhu stavby, a to ve všech případech, kdy by i nad rámec těchto Všeobecných podmínek ochrany *SEK* společnosti *Telefónica* mohlo dojít ke střetu stavby se *SEK*.

13. Stavebník, nebo jím pověřená třetí osoba, není oprávněn užívat, přemísťovat a odstraňovat technologické, ochranné a pomocné prvky *SEK*.

14. Stavebník, nebo jím pověřená třetí osoba, není oprávněn bez předchozího projednání s *POS* jakkoliv manipulovat s případně odkrytými prvky *SEK*, zejména s ochrannou skříň optických spojek, optickými spojkami, technologickými rezervami či jakýmkoliv jiným zařízením *SEK*. Stavebník, nebo jím pověřená třetí osoba, je výslovně srozuměn s tím, že technologická rezerva představuje několik desítek metrů kabelu stočeného do kruhu a ochranou optické spojky je skříň o hraně cca 1m.

15. Stavebník, nebo jím pověřená třetí osoba, je povinen každé poškození či krádež *SEK* neprodleně od okamžiku zjištění takové skutečnosti, oznámit *POS* nebo poruchové službě společnosti *Telefónica*, telefonní číslo 800 184 084, pro oblast Praha lze užít telefonní číslo 241 400 500.

III. Práce v objektech a odstraňování objektů

1. Stavebník, nebo jím pověřená třetí osoba, je povinen před zahájením jakýchkoliv prací v budovách a jiných objektech, kterými by mohl ohrozit stávající *SEK*, prokazatelně kontaktovat *POS* a zajistit u společnosti *Telefónica* bezpečné odpojení *SEK*.

2. Při provádění činností v budovách a jiných objektech je stavebník, nebo jím pověřená třetí osoba, povinen v souladu s právními předpisy, technickými a odbornými normami (včetně doporučených), správnou praxí v oboru stavebnictví a technologickými postupy provést mimo jiné průzkum vnějších i vnitřních vedení *SEK* na omítce i pod ní.

IV. Součinnost stavebníka při přípravě stavby

1. Pokud by činností stavebníka, nebo jím pověřené třetí osoby, k níž je třeba povolení správního orgánu dle zvláštního právního předpisu, mohlo dojít k ohrožení či omezení *SEK*, je stavebník, nebo jím pověřená třetí osoba, povinen kontaktovat *POS* a předložit zakreslení *SEK* do příslušné dokumentace stavby (projektové, realizační, koordinační atp.).

2. V případě, že pro činnosti stavebníka, nebo jím pověřené třetí osoby, není třeba povolení správního orgánu dle zvláštního právního předpisu, je stavebník, nebo jím pověřená třetí osoba, povinen předložit zakreslení trasy *SEK* i s příslušnými kótami do zjednodušené dokumentace (katastrální mapa, plánek), ze které bude zcela patrná míra dotčení *SEK*.

3. Při projektování stavby, rekonstrukce či přeložky vedení a zařízení silových elektrických sítí, elektrických trakcí vlaků a tramvají, nejpozději však před zahájením správního řízení ve věci povolení stavby, rekonstrukce či přeložky vedení a zařízení silových elektrických sítí, elektrických trakcí vlaků a tramvají, je stavebník, nebo jím pověřená třetí osoba, povinen provést výpočet rušivých vlivů, zpracovat ochranná opatření a předat je POS. Stavebník, nebo jím pověřená třetí osoba, není oprávněn do doby, než obdrží od POS vyjádření k návrhu opatření, zahájit činnost, která by mohla způsobit ohrožení či poškození SEK. Způsobem uvedeným v předchozí větě je stavebník, nebo jím pověřená třetí osoba, povinen postupovat také při projektování stavby, rekonstrukce či přeložky produktovodů s katodovou ochranou.

4. Při projektování stavby, při rekonstrukci, která se nachází v ochranném pásmu radiových tras společnosti Telefónica a překračuje výšku 15 m nad zemským povrchem, a to včetně dočasných objektů zařízení staveniště (jeřáby, konstrukce, atd.), nejpozději však před zahájením správního řízení ve věci povolení takové stavby, je stavebník nebo jím pověřená třetí osoba, povinen kontaktovat POS za účelem projednání podmínek ochrany těchto radiových tras. Ochranné pásmo radiových tras v šíři 50m je zakresleno do situačního výkresu. Je tvořeno dvěma podélnými pruhy o šíři 25 m po obou stranách radiového paprsku v celé jeho délce, resp. 25 m kruhem kolem vysílacího radiového zařízení.

5. Pokud se v zájmovém území stavby nachází podzemní silnoproudé vedení (NN) společnosti Telefónica je stavebník, nebo jím pověřená třetí osoba, před zahájením správního řízení ve věci povolení správního orgánu k činnosti stavebníka, nebo jím pověřené třetí osoby, nejpozději však před zahájením stavby, povinen kontaktovat POS.

6. Pokud by navrhované stavby (produktovody, energovody aj.) svými ochrannými pásmy zasahovaly do prostoru stávajících tras a zařízení SEK, či do jejich ochranných pásem, je stavebník, nebo jím pověřená třetí osoba, povinen realizovat taková opatření, aby mohla být prováděna údržba a opravy SEK, a to i za použití mechanizace, otevřeného plamene a podobných technologií.

V. Křížení a souběh se SEK

1. Stavebník, nebo jím pověřená třetí osoba, je povinen v místech křížení PVSEK se sítěmi technické infrastruktury, pozemními komunikacemi, parkovacími plochami, vjezdy atp. ukládat PVSEK v zákonnými předpisy stanovené hloubce a chránit PVSEK chráničkami s přesahem minimálně 0.5 m na každou stranu od hrany křížení. Chráničku je povinen utěsnit a zamezit vnikání nečistot.

2. Stavebník nebo jím pověřená třetí osoba, je výslovně srozuměn s tím, že v případě, kdy hodlá umístit stavbu sjezdu či vjezdu, je povinen stavbu sjezdu či vjezdu umístit tak, aby metalické kabely SEK nebyly umístěny v hloubce menší než 0,6 m a optické nebyly umístěny v hloubce menší než 1 m. V případě, že stavebník, nebo jím pověřená osoba, není schopen zajistit povinnosti dle předchozí věty, je povinen kontaktovat POS.

3. Stavebník, nebo jím pověřená třetí osoba, je povinen základy (stavby, opěrné zdi, podezdívky apod.) umístit tak, aby dodržel minimální vodorovný odstup 1,5 m od krajního vedení, případně kontaktovat POS.

4. Stavebník, nebo jím pověřená třetí osoba, není oprávněn trasy PVSEK znepřístupnit (např. zabetonováním).

5. Stavebník, nebo jím pověřená třetí osoba, je při křížení a souběhu stavby nebo sítí technické infrastruktury s kabelovodem povinen zejména:

- pokud plánované stavby nebo trasy sítí technické infrastruktury budou umístěny v blízkosti kabelovodu ve vzdálenosti menší než 2 m nebo při křížení kabelovodu ve vzdálenosti menší než 0,5 m nad nebo kdekoli pod kabelovodem, předložit POS a následně projednat zakreslení v příčných řezech,
- do příčného řezu zakreslit také profil kabelové komory v případě, kdy jsou sítě technické infrastruktury či stavby umístěny v blízkosti kabelové komory ve vzdálenosti menší než 2 m,
- neumísťovat nad trasou kabelovodu v podélném směru sítě technické infrastruktury,
- předložit POS vypracovaný odborný statický posudek včetně návrhu ochrany tělesa kabelovodu pod stavbou, ve vjezdu nebo pod zpevněnou plochou,
- nezakrývat vstupy do kabelových komor, a to ani dočasně,
- projednat s POS, nejpozději ve fázi projektové přípravy, jakékoliv výkopové práce, které by mohly být vedeny v úrovni či pod úrovní kabelovodu nebo kabelové komory a veškeré případy, kdy jsou trajektorie podvrtnů a protlaků ve vzdálenosti menší než 1,5 m od kabelovodu.

Informace k vytyčení SEK

V případě požadavku na vytyčení PVSEK společností Telefónica se, prosím, obraťte na společnosti uvedené níže.

Telefónica Czech Republic, a.s. - středisko Morava jih

se sídlem: Za Brumlovkou 266/2 140 22 Praha 4 - Michle
IČ: 60193336 DIČ: CZ60193336
kontakt: tel: 541131267 obslužná doba po-pa 7 - 15 hod

InfoTel - výhradní dodavatel společností Telefónica Czech Republic, a.s.

se sídlem: Brno, Novolíšeňská 18, PSČ: 628 00
IČ: 46981071 DIČ: CZ46981071
kontakt: Pavel Drdla, mobil: 725871746, e-mail: pavel_drdla@infotel.cz
Vlček Josef, mobil: 606722446, e-mail: josef_vlcek@infotel.cz

CONTENT, s.r.o.

se sídlem: Karlov 1246, 594 01 Velké Meziříčí, pobočka: Okružní 28/18, 591 01 Žďár nad Sázavou
IČ: 63492164 DIČ: CZ63492164
kontakt: Martin Kalina, tel/fax: 566521721, mobil: 777702117, e-mail: kalina@content-vm.cz,
vytycenisiti@seznam.cz

ELQA s.r.o.

se sídlem: Blanenská 1340, 664 34 Kuřim
IČ: 49977121 DIČ:
kontakt: Jiří Janout, tel.: 541225579, fax: 541220207, mobil: 777888102, e-mail: janout@elqa.cz

ELTER, s.r.o.

se sídlem: Straněnská 1149, 539 01 Hlinsko
IČ: 49814419 DIČ: CZ49814419
kontakt: tel.: 469312100, mobil: 731115925, e-mail: elter.hlinsko@xaz.cz
Havel Stanislav, mobil: 736778264, Chadima Zdeněk, mobil: 731115933

GIS-STAVINVEX, a.s.

se sídlem: Pražská 1156, Pelhřimov
IČ: 25163558 DIČ: CZ25163558
kontakt: Michal Kučera, tel/fax: 596541102, mobil: 731613394, e-mail: ostrava@gis-stavinvox.cz
Ing. Anežka Škovroňová, tel/fax: 596541102, mobil: 731204729, e-mail: ostrava@gis-stavinvox.cz

Jiří Novotný, Montáž, údržba a servis tel.sítí - okr. Třebíč, Znojmo

se sídlem: Akad. Práta 524, 675 55 Hrotovice, okr. Třebíč
IČ: 72377259 DIČ:
kontakt: Jiří Novotný, tel.: 568860888, mobil: 777318588, e-mail: novotny.hrotovice@seznam.cz

Karel Horský

se sídlem: Poličská 877/36, 568 02 Svitavy - Předměstí
IČ: 01377841 DIČ:
kontakt: Karel Horský, mobil: 602 483 023, e-mail: k.horsky.sy@gmail.com

K+K ELTEC, s.r.o.

se sídlem: Smetanova 997, 517 41 Kostelec nad Orlicí
IČ: 25277308 DIČ: CZ25277308
kontakt: Radovan Krsek, mobil: 603486395, e-mail: krsek@eltec.cz

Příloha k Vyjádření č.j.: 589141/13

Číslo žádosti: 0113 934 621

PELMONT s.r.o

se sídlem: Vlášnická 1111, 393 01 Pelhřimov

IČ: 25172786

DIČ: CZ25172786

kontakt: Karel Pichl, tel.: 565325325, fax: 565333565, mobil: 602227227, e-mail: pelmont@pelmont.cz

TELEPROG s.r.o.,

se sídlem: Znojemská 4665/78a, 586 01 Jihlava

IČ: 60721197

DIČ: CZ60721197

kontakt: Luboš Štěpnička, tel.: 567322089, fax: 567161319, mobil: 602782898, e-mail: stepnicka@teleprog.cz

Vegacom, a.s.

se sídlem: Rantřův 20, (Areál Agropodnik), 588 41 Vyskytná nad Jihlavou

IČ: 25788680

DIČ: CZ25788680

kontakt: Martin Pečar, mobil: 603855658, e-mail: pecar@vegacom.cz

Zdeněk Plšek, mobil: 605232401, e-mail: plsek@vegacom.cz

SITUAČNÍ VÝKRES - ZÁJMOVÉ ÚZEMÍ

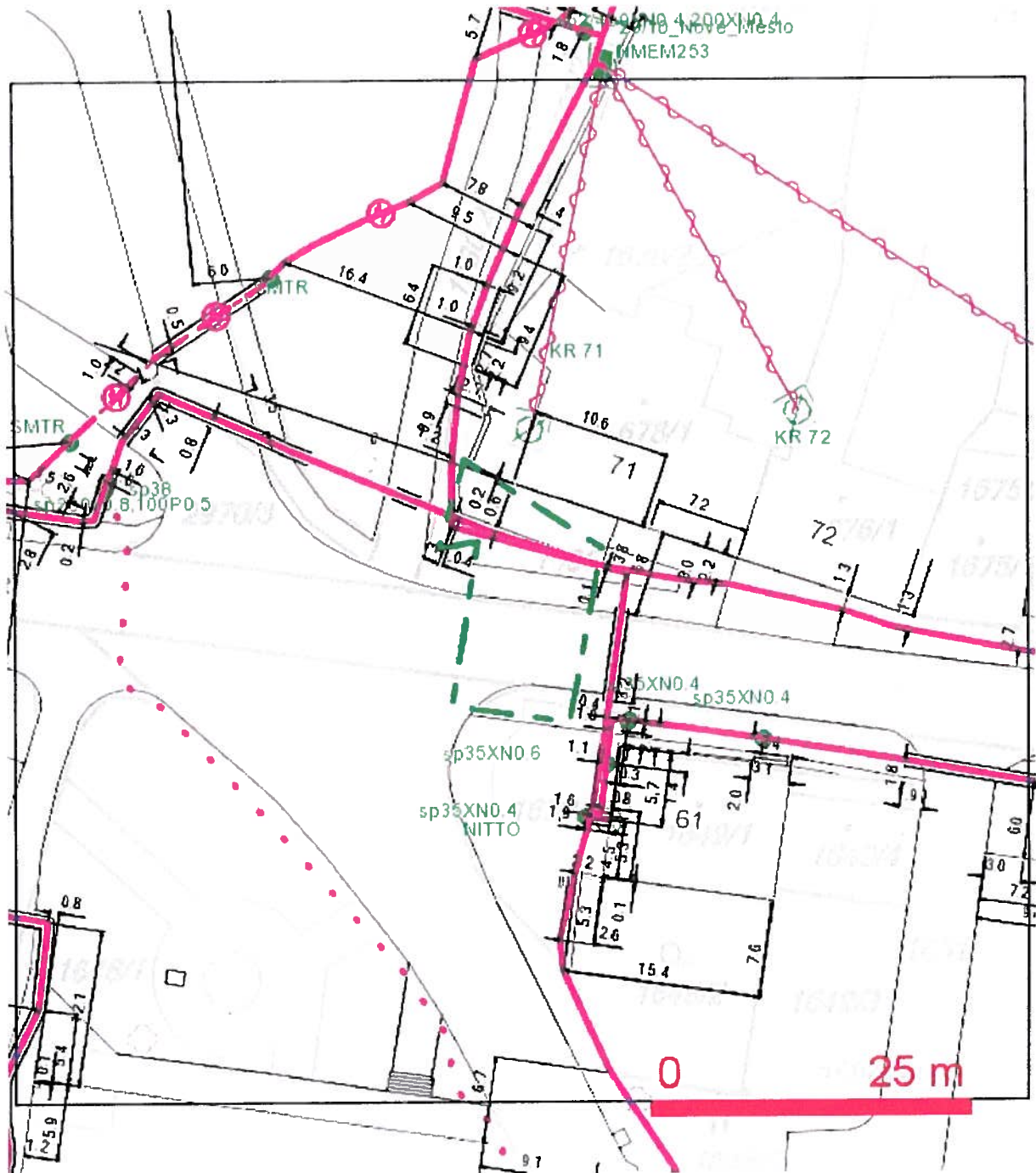


LEGENDA:

--- ..hranice zájmového území k vyjádření

Telefónica Czech Republic, a.s.
Za Brumlovkou 266/2
140 22 Praha 4
DIČ: CZ 60193336
188

SITUAČNÍ VÝKRES - POLYGON 1



LEGENDA:

- ..hranice zájmového území k vyjádření
- ..nn přípojka, území s nn přípojkou O2
- ..zaměřený průběh metalického kabelu
- (with circle and slash symbol) ..zaměřený průběh optického kabelu, HDPE trubky nebo souběh optického a metalického kabelu
- (dashed line) ..nezaměřený průběh metalického kabelu
- (dashed line with circle and slash symbol) ..nezaměřený průběh optického kabelu, HDPE trubky nebo souběh optického a metalického kabelu
- RR —> (with square symbol) ..radiové síť, ochranné pásmo radiové síť
- (dotted line) ..nadzemní síť
- (dotted line with circle and slash symbol) ..neprovzozvané síť
- (square symbol) ..kolektor, kabelovod

SITUAČNÍ VÝKRES - POLYGON 2



LEGENDA:

- ..hranice zájmového území k vyjádření
- ..nn přípojka, území s nn přípojkou O2
- ..zaměřený průběh metalického kabelu
- ..zaměřený průběh optického kabelu, HDPE trubky nebo souběh optického a metalického kabelu
- ..nezaměřený průběh metalického kabelu
- ..nezaměřený průběh optického kabelu, HDPE trubky nebo souběh optického a metalického kabelu
- ..radiové sítě, ochranné pásmo radiové sítě
- ..nadzemní sítě
- ..neprovozované sítě
- ..kolektor, kabelovod



Ing. Šárka Vrbová
Borodínova 4
623 00 Brno

10. 9. 2013

Eva Pyřoutková

t +420 541 131 520
m +420 602 428 844
e eva.pyřoutkova@telefonica.com

Věc: Přechody v Novém Městě na Moravě (územní řízení k rozhodnutí)

Dle ustanovení § 104 Zákona o elektronických komunikacích a o změně dalších zákonů se na vedení SEK umístěné na nemovitosti vztahuje režim věcných břemen, který omezuje vlastníka v jeho používání. Veškeré náklady spojené s úpravou dotčeného úseku vedení SEK nese stavebník, který uvedené práce vyvolal a to na úrovni stávajícího technického řešení.

Stavba zasahuje do trasy a ochranného pásma podzemního vedení sítě elektronických komunikací. Upozorňuji na skutečnost, že kabelová trasa je v chodníku uložena v hloubce asi 40 cm. Při zemních pracích je nutné postupovat velice opatrně, aby nedošlo k poškození PVSEK.

Přesnější polohu kabelové trasy je možné určit vytyčením. Dodržet ČSN 73 6005.

Před záhozem křížení (souběhu, sondy na kabelu a pod.) požadujeme přizvat pracovníka naší společnosti ke kontrole (pan Kafka, mob. 602 528 190). Až po provedení kontroly a pořízení zápisu je možné výkop zahrnout. Ke stavbě bylo vydáno vyjádření pod č. j. 589141/13 ze dne 29. 5. 2013. Vyjádření zůstává v platnosti, tento dopis je jeho nedílnou součástí.

S pozdravem
Telefonica Czech Republic, a.s.
Za Bruntál: 00256/2
146 22 Praha 4
DIČ: CZ E0190336
073

Eva Pyřoutková
Středisko ochrany sítě

Na vědomí:
Přílohy:



E.ON Servisní, s.r.o., F. A. Gerstnera 2151/6, 370 49 České Budějovice

Ing. Šárka Vrbová
Borodinova 309/4
623 00 Brno 23

E.ON Servisní, s.r.o.
RCDS Nové Město
Vratislavovo nám. 118
59231 Nové Město n. M.
www.eon.cz

Petra Hořínková
T +420-545 14-57 27
F +420-
petra.horinkova@eon.cz

Naše značka
P11356 - Z051321252

Nové Město na Moravě, 01.07.2013

**Vyjádření o existenci zařízení distribuční soustavy (elektrická síť)
ve vlastnictví E.ON Distribuce, a.s. a udělení souhlasu se stavbou a
činnostmi v ochranném pásmu**

Investor stavby: Město Nové Město na Moravě
Název stavby: Úprava přechodů pro pěší v Novém Městě na Moravě
Místo stavby: K.ú. Nové Město na Moravě- dle předložené dokumentace

Toto vyjádření slouží pro informaci o stávajícím elektrickém zařízení distribuční soustavy vlastněném a provozovaném společností E.ON Distribuce, a.s. (dále jen ECD) a je vyjádřením k územnímu a stavebnímu řízení. Vyjádření nenahrazuje a neuvádí přípojovací podmínky. V případě, že požadujete připojení nového odběrného místa, resp. zvýšení rezervovaného příkonu a doposud jste nepodali žádost, obraťte se na zákaznickou linku 840 111 333.

Upozorňujeme, že účastníkem územního a stavebního řízení zůstává provozovatel distribuční soustavy ECD, kterého v uvedených řízeních na základě zmocnění zastupuje společnost E.ON Česká republika, s.r.o. (dále jen ECZR).

V zájmovém území výše uvedené stavby se nachází:

Podzemní vedení NN

Jako zástupce ECD udělujeme souhlas se stavbou a činnostmi v ochranném pásmu (dále jen OP) zařízení distribuční soustavy v provozování ECD ve smyslu § 46 odst. 11 zákona č. 458/2000 Sb., o podmínkách podnikání a výkonu státní správy v energetických odvětvích, v platném znění, při splnění následujících podmínek.

Sídlo společnosti:
F.A. Gerstnera 2151/6
370 49 České Budějovice
Společnost je zapsána
v Obchodním rejstříku
vedeném Krajským soudem
v Českých Budějovicích,
oddíl C., vložka 8464.
IČ: 25186213

Při provádění zemních nebo jiných prací, které mohou ohrozit předmětné distribuční a sdělovací zařízení, jste povinni dle zákona č. 309/2006 Sb., a nařízení vlády č. 591/2006 Sb., učinit veškerá opatření, aby nedošlo ke škodám na rozvodném zařízení, na majetku nebo na zdraví osob elektrickým proudem, zejména tím, že bude zajištěno:

1. V OP elektrické stanice, nadzemního a podzemního vedení budou při realizaci uděleného souhlasu přiměřeně dodrženy podmínky dle § 46 odst. 8 zákona č. 458/2000 Sb., v platném znění, kde se konstatuje, že v OP těchto rozvodných zařízení je zakázáno pod písmeny:
 - c) provádět činnosti, které by mohly ohrozit spolehlivost a bezpečnost provozu těchto zařízení nebo ohrozit život, zdraví či majetek osob
 - d) provádět činnosti, které by znemožňovaly nebo podstatně znesnadňovaly přístup k těmto zařízením
2. Zakreslení trasy nadzemního i podzemního vedení vyskytujícího se v zájmovém území do všech paré prováděcí dokumentace a jeho vyznačení dobře viditelným způsobem přímo v terénu. Jedná se zejména o místa křížení či souběhu trasy vedení s trasou pohybu mechanizace, s trasou vedení výkopů a podobně tak, aby pracující na staveništi byli o hranicích ochranného pásma trvale informováni.
3. Objednání přesného vytyčení distribuční sítě (trasy kabelu) v terénu a to nejméně 14 dnů před zahájením prací v blízkosti podzemního kabelového vedení. V případě, že nebude možné trasu kabelu bezpečně určit, je investor zemních prací povinen provést výkop nezbytného počtu ručně kopaných sond podle pokynů zaměstnanců ECZR. **Vytyčení kabelů zajistí p. Libor Zelený, tel. 602 539 308 .** Upozorňujeme, že vytyčení zařízení je placená služba dle externího ceníku E.ON Servisní, s.r.o. a objednává se smlouvou o dílo.
4. Provádění zemních prací v OP kabelu výhradně klasickým ručním náradím bez použití jakýchkoli mechanismů s nejvyšší opatrností, nebude-li provozovatelem zařízení stanoveno jinak.
5. Vhodné zabezpečení obnaženého kabelu (podložení, vyvěšení, ...), aby nedošlo k jeho poškození poruchou nebo nepovolanou osobou a označení výstražnými tabulkami, bude provedeno podle pokynů pracovníka ECZR. Další podmínky pro zabezpečení našeho zařízení si vyhrazujeme při vytyčení nebo po jeho odkrytí.
6. Vyřešení způsobu provedení souběhů a křížení výše zmíněné akce s rozvodným zařízením musí odpovídat příslušným ČSN.
7. Přizvání zástupce ECZR ke kontrole křížovatek a souběhů před záhozem výkopu. O kontrole bude proveden zápis do montážního nebo stavebního deníku. Při nedodržení této podmínky, budou poruchy vzniklé na zařízení odstraňovány na náklady investora stavby.

8. Po dokončení musí stavba z pohledu ochrany před provozními a poruchovými vlivy distribuční soustavy odpovídat příslušným normám, zejména PNE 33 3301, PNE 33 3302, PNE 34 1050, ČSN EN 50 341-1, PNE 33 0000-1, ČSN EN 50 522, ČSN EN 61 936-1.
9. Po dokončení stavby připomínáme, že v OP zařízení je dále zakázáno:
 - a) zřizovat bez souhlasu vlastníka těchto zařízení stavby či umisťovat konstrukce a jiná podobná zařízení, jakož i uskladňovat hořlavé a výbušné látky
 - b) provádět bez souhlasu jeho vlastníka zemní práce
 - c) u nadzemního vedení nechávat růst porosty nad výšku 3 m
 - d) u podzemního vedení vysazovat trvalé porosty a přejíždět vedení mechanizmy o celkové hmotnosti nad 6t.
10. Veškerá stavební činnost v OP elektrické stanice VN/NN, nadzemního vedení VN, podzemního vedení VN a NN, bude před jejím zahájením konzultována s příslušnou Regionální správou (dále jen RS), která stanoví bezpečnostní opatření pro práce v OP příslušného rozvodného zařízení dle platné ČSN EN 50 110-1. Veškerá stavební činnost v OP nadzemního a podzemního vedení VVN bude před jejím zahájením konzultována s útvarem Správa sítě VVN. Stavební činnost v OP sdělovacího podzemního vedení bude konzultována s útvarem Správa přenosů dat a radiové sítě.
11. Veškeré práce s mechanizací, jejichž části se za provozu mohou přiblížit k vodičům v OP nadzemního vedení 22 kV a výkopové práce v OP podzemního vedení 22 kV, je nutno provádět za beznapětového stavu vedení a vypnutí požadujeme objednat nejméně 25 kalendářních dnů předem. Práce s mechanizací v OP vedení 110 kV je nutno provádět za beznapětového stavu vedení a vypnutí požadujeme objednat nejpozději do 10 dne předchozího měsíce.
12. Uhrazení veškerých nákladů na práce vyvolané stavbou (hradí investor stavby), není-li písemnou dohodou stanoveno jinak.
13. Neporušení stability podpěrných bodů nadzemního vedení a nenarušení podzemního uzemňovacího vedení.
14. Neprodlené ohlášení jakéhokoliv poškození distribučního a sdělovacího zařízení v provozování ECD na telefonní číslo **800 225 577**.

Kontakty jednotlivých provozovatelů zařízení:

VVN	Správa sítě VVN Ing. Láska - 545 141 253, p. Janáč - 545 143 838
VN+NN	RS Nové Město na Moravě, p. Jan Novotný, tel. 566 655 702
Sdělovací vedení	Správa přenosů dat a radiové sítě Brno, p. Veselý, 545 142 941

Pozor ! Vyjádření má platnost 12 měsíců tj. do 01.07.2014.

Upozorňujeme na možnou polohovou odchylku uloženého vedení od výkresové dokumentace.

Do přiložené a námi orazítkované dokumentace jsme **informativně** zakreslili:

- zeleně plně podzemní vedení NN
- červeně plně podzemní vedení VN

Při vytyčení trasy zařízení i ke kontrole před záhozem a ke všem dalším jednáním s ECZR jako zástupcem ECD předložte toto vyjádření.

V případě nedodržení vzdáleností a podmínek dle norem a platných právních předpisů, nesouhlasíme po ukončení stavby s její kolaudací.

S přátelským pozdravem

E.ON Servisní, s.r.o.

E.ON Servisní, s.r.o.
F. A. Gerstnera 2151/6
370 49 České Budějovice
IČ: 25119213, DIČ: CZ05119213

111

Příloha: Orazítkovaná situace s informativním zákresem.

Následující oddíl se vyplňuje v případě žádosti o udělení souhlasu se zjednodušeným územním řízením nebo s uzavřením veřejnoprávní smlouvy

Udělení souhlasu

*Souhlasíme – Nesouhlasíme se zjednodušeným územním řízením**

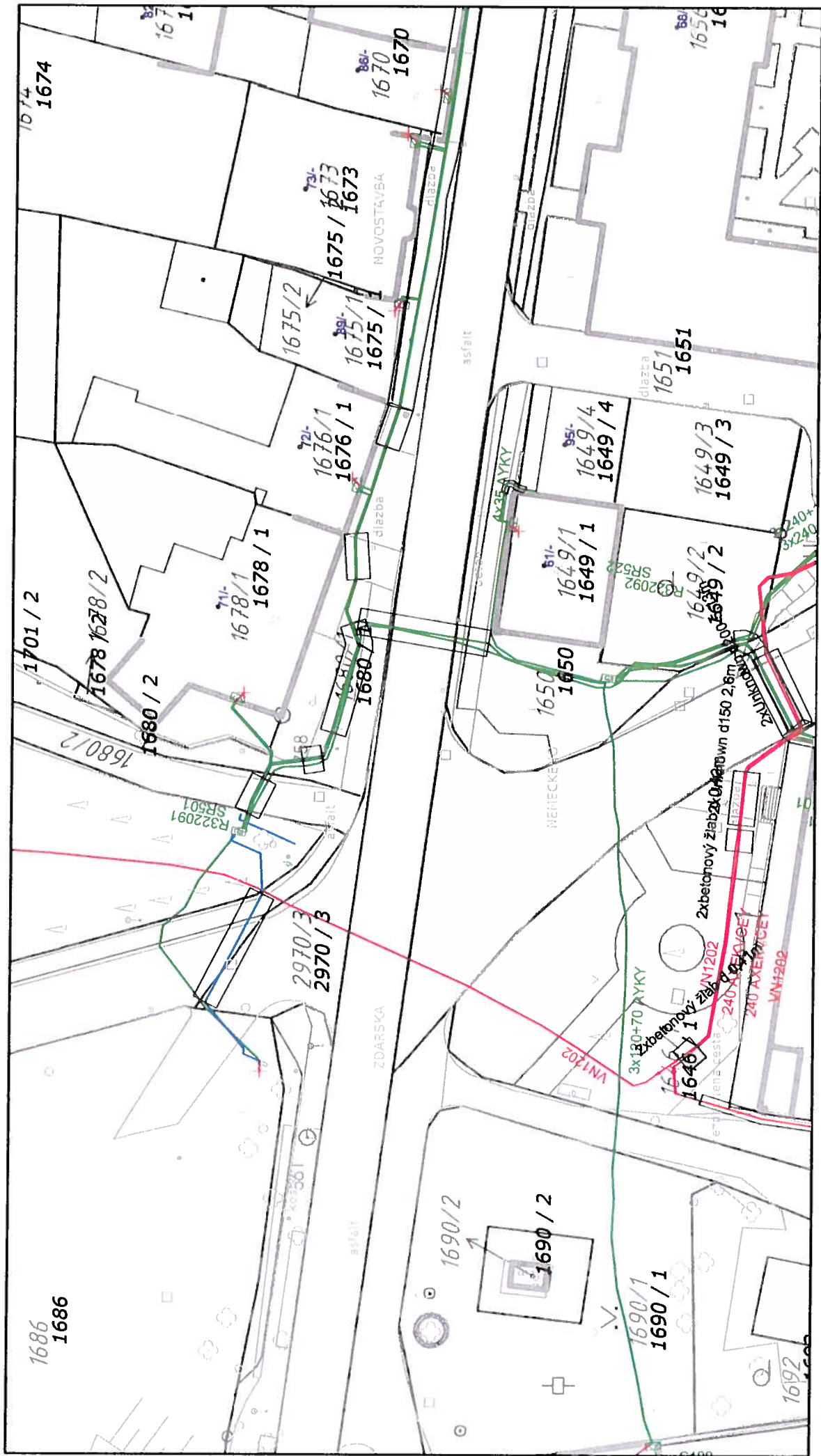
*Souhlasíme – Nesouhlasíme s uzavřením veřejnoprávní smlouvy**

E.ON Česká republika, s.r.o.

**Pro platnost udělení souhlasu je nutný podpis a razítko oprávněného pracovníka*

E.ON – myslíme na Vaši bezpečnost: žádný kompromis

Informační materiály týkající se bezpečného využívání elektřiny a plynu naleznete na stránce:
www.eon.cz -> Občané a domácnosti -> Zákazníci -> Zákaznický servis -> Informační materiály



- Nadzemní vedení VV 400 KV
- Nadzemní vedení VV 220 KV
- Nadzemní vedení VV 110 KV
- Podzemní vedení VV 110 KV
- Nadzemní vedení VV
- Podzemní vedení optické
- Nadzemní vedení optické
- Nadzemní sdělovací vedení metalické
- Podzemní sdělovací vedení metalické
- Zrušené kabelové vedení NN

- Podzemní vedení VN
- Nadzemní vedení NN
- Podzemní vedení NN
- Pomocný pronoj NN
- Zrušené kabelové vedení NN

- Nadzemní sdělovací vedení optické
- Podzemní sdělovací vedení optické
- Nadzemní sdělovací vedení metalické
- Podzemní sdělovací vedení metalické
- Zrušené kabelové vedení NN

Datum : 01.07.2013

Měřítko : 500

E.ON Servisní, s.r.o.
 F. A. Gerstnera 2151/6
 370 49 České Budějovice
 IČO: 253223, DIČ: CZ253223

V Brně dne 04. 06. 2013

Číslo vyjádření: 13/001366

Vaše značka: ---

Šárka Vrbová, Ing.
Borodinova 4
623 00 Brno

Vyřizuje: Zdeněk Sýkora
Telefon: +420533383342
E-mail: sykora@selfservis.cz

Věc : Vyjádření ke stavbě

- **Přechody pro pěší Masarykova, Žďárská**
- **Katastrální území:** Nové Město na Moravě
- **Investor:** Město Nové Město na Moravě

V lokalitě výše uvedené stavby se nachází optická telekomunikační trasa: *Optické propojení Šachotín-Bystřice nad Pernštejnem, v majetku fy SELF servis 2x HDPE trubka Ø 40mm – modrá, modrá s červeným pruhem,*(dále jen DOK-SELF).

Firma SELF servis spol.s r.o. Pálavské náměstí 11, Brno 628 00, **souhlasí s předmětnou stavbou, za předpokladu splnění a dodržení těchto podmínek :**

1. Trasu DOK-SELF zakreslit a popsat v projektové dokumentaci.
2. DOK-SELF je telekomunikační stavbou s ochranným pásmem 1,5 m od kabelů (HDPE trubek), případná křížení a souběhy nově budovaných inž. sítí s DOK-SELF zpracovat dle ČSN 73 6005.
3. Při realizaci požadujeme :
 - a) Před zahájením zemních prací v ochranném pásmu DOK-SELF kontaktovat zástupce firmy SELF servis (p. Samlík tel.: 603 582 603, e-mail: samlík@selfservis.cz). P. Samlík případně provede vytýčení trasy DOK-SELF a odsouhlasí řešení případných kolizí stavby s vedením DOK-SELF..
 - b) Zemní práce v ochranném pásmu DOK-SELF (1,5 m) provádět ručně, pomocí strojní mechanizace pouze s nejvyšší opatrností a až po provedení ručně kopaných sond pro zjištění přesné polohy a hloubky vedení, trasu zabezpečit proti poškození od těžké mechanizace.
 - c) Při případném odkrytí DOK-SELF jej chránit proti poškození nepovolanou osobou.
 - d) Dotčení DOK-SELF (křížení, souběh, apod.) provést dle ČSN 73 6005, v místech křížení uložit DOK-SELF do chrániček.
Při křížení DOK-SELF spodem dbát zvýšené pozornosti při vytvoření nového lože kabelů, aby nedošlo k jejich pozdějšímu prověšení (prasknutí HDPE trubek). Lože kabelů DOK-SELF před opětovným zaházením řádně udušat, zapískovat a provést označení ochrannou fólií
 - e) Nad trasou DOK-SELF nebudovat objekty a zařízení, která by bránila v přístupu ke kabelům.
 - f) V případě budování zpevněných ploch nad trasou DOK-SELF (vjezdy, parkoviště, apod.) kabely uložit do chrániček .
 - g) Před zálohem místa dotčení vyzvat kontaktní osobu firmy SELF servis (p. Samlík) ke kontrole neporučenosti zařízení fy SELF servis a k odsouhlasení prací provedených v ochranném pásmu DOK-SELF. O kontrole bude sepsán protokol (zápis do stavebního deníku).

Vyžijte elektronickou formu žádosti o vyjádření na adrese <http://vyjadreni.selfservis.cz>

4. Pokud dojde při stavbě k poškození DOK-SELF, je nutno tuto skutečnost neprodleně ohlásit **Dohledovému centru SELF servis – tel.: 533 383 383.**
5. Po realizaci stavby předat geodetické zaměření míst střetu nových sítí s trasou DOK-SELF. Zaměření zaslat v cl. podobě na e-mail: svobodova@selfservis.cz.

Platnost vyjádření 2 roky.




SELF servis, spol. s r.o.
Pálavské nám. 11, 628 00 Brno
IČ: 18826016 DIČ: CZ18826016
zaps. u KS Brno, odd. C, vl. 1274

Přílohy: přehledová situace se zákresem trasy DOK-SELF
zaměření trasy DOK-SELF ve formátu DGN

Využívejte elektronickou formu žádosti o vyjádření na adrese <http://vyjadreni.selfservis.cz>

Adresát Vrbová Šárka, Ing.
Borodinova 309/4
623 00 Brno

č.j. VO/2013/ 65

VAŠE ZNAČKA
56583/37VÁŠ DOPIS ZE DNE
5.5. 2013VYŘIZUJE
Ohlídál VáclavPOLIČKA DNE
13.5. 2013

Investor: město Nové Město na Moravě, Vratislavovo nám. 103, 592 31 Nové Město na Moravě

Věc: Vyjádření o existenci podzemního kabelového rozvodu v majetku společnosti COMA s.r.o., název akce: „Přechody pro pěší ul. Masarykova, Žďárská, chodník pro pěší dopravní terminál - Holubka“

Obdržená dokumentace k vyjádření:


- Žádost o vyjádření
- Zákres zájmových území do mapy KN

V zájmovém území se **nachází soustava podzemního kabelového rozvodu (dále jen SPKR)** v majetku naší společnosti. Přikládám skutečnou polohu SPKR v souboru dgn. Souhlasíme s výše uvedenou akcí za předpokladu splnění těchto podmínek:

1. Podzemní soustavu kabelového rozvodu je nutné zakreslit do všech paré projektové dokumentace stavby.
2. Před zahájením zemních prací zajistí investor stavby vytýčení všech vedení SPKR a zařízení v souladu s § 18, vyhl. 324 – 1990 Sb.
3. Vytýčení SPKR provede za firmu COMA s.r.o. odpovědný pracovník **p. Václav Ohlídál**, Masarykova 8, 572 01, Polička, tel.: 468 002 472, tel.: 724 712 003 za útlatu, dle platného ceníku výkonů. Termín vytýčení je třeba objednat 14 kalendářních dní předem.
4. Při stavbě je třeba dbát zvýšené opatrnosti a vedení SPKR ve volném terénu chránit před poškozením zejména před přejížděním aut, těžké mechanizace apod. Zabezpečení SPKR lze provést panely nebo jiným způsobem, po dohodě s odpovědným pracovníkem fy. COMA s.r.o.
5. V místě vjezdu, chodníku určeného pro vjezd motorových vozidel, parkoviště, nové komunikace apod. je třeba vedení SPKR uložit do betonových žlabů s krytem nebo chráničky, pro zajištění ochrany SPKR proti poškození.
6. Pracovníky, kteří budou provádět zemní práce, je nutné prokazatelně seznámit s výskytem sítí SPKR fy. COMA s.r.o. odpovědnou osobou stavby. Dále je zapotřebí

- upozornit je také na možnou odchylku SPKR +/- 30 cm oproti výkresové dokumentaci.
7. V pásmu do 1 m od krajů vyznačeného vedení je zapotřebí provádět zemní a výkopové práce bez použití mechanizace nebo nevhodných nástrojů, které by ji mohly poškodit.
 8. Při zjištění rozporu mezi údaji v projektové dokumentaci se skutečností požadujeme zastavit práce a skutečnost neprodleně oznámit odpovědné osobě, p. Ohlídalovi, který je oprávněný věc projednat a určit další postup. Toto opatření může výrazně snížit riziko poškození SPKR.
 9. Křížení a souběhy inženýrských sítí se SPKR budou provedeny podle platných norem, zejména ČSN 73 6005 „Prostorová úprava vedení technického vybavení“ v platném znění a norem souvisejících, ČSN 33 2160 „Předpisy pro ochranu sdělovacích vedení a zařízení před nebezpečnými vlivy trojfázových vedení VN, VVN a ZVN“ a dále ČSN 33 2000-5-54 „Uzemnění a ochrana vodiče“.
 10. Při realizaci stavby dbejte na to, aby se stávající SPKR nezměnila hloubka uložení nebo její prostorové uspořádání bez vědomí fy. COMA s.r.o., také na to, aby nad trasou nevznikaly skládky a vůbec okolnosti, které by bránily k přístupu ke kabelu (stavby, skladování strojů atp.) Při odkrytí SPKR zabezpečte jeho ochranu proti poškození nebo odcizení či prověšení.
 11. Pokud dojde k odkrytí vedení, kontaktujte odpovědnou osobu, p. Ohlídala, aby před záhozem zkontroloval opětovně správné uložení SPKR v pískové loži, uložení výstražné fólie, popř. zhutnění trasy. Teprve pak je možné pokračovat v záhozu výkopu. Při nedodržení této podmínky budou všechny zjištěné závady odstraněny na náklady investora stavby.
 12. Pokud při stavbě dojde k poškození SPKR, je nutné neprodleně tuto skutečnost oznámit na dohledové centrum fy COMA s.r.o., tel.: 468 002 440 nebo 603 484 440, pracovníkovi konajícímu službu.
 13. Při poškození SPKR, které bude zjištěno i dodatečně, bude po investoru stavby požadována úhrada všech vynaložených nákladů na odstranění tohoto poškození.
 14. Před **uvedením stavby do provozu** žádáme o předložení zaměření stavby na elektronickém nosiči dat popř. jeho poslání na email: vyjadreni@unet.cz
 15. Toto vyjádření je platné od data vystavení 365 kalendářních dní, pokud obsahuje razítko a podpis oprávněného pracovníka. Po překročení této lhůty pozbývá vyjádření platnosti.

Vyřizuje:

Ohlídala Václav, tel. 724 712 003, e-mail: ohlidalv@comacomp.cz
COMA s.r.o.
Masarykova 8, Polička 572 01
tel: +420 724 712 003 fax: 461 725 903
IČO: 247471557 DIČ: CZ47471557

Šárka Vrbová - projekce, rozpočty
Ing. Šárka Vrbová
Borodinova 309/4
62300 Brno

Váš dopis značka / ze dne	Naše značka	Vyřizuje / tel. č.	Místo odeslání / dne
0000056583/5.5.2013 12:04		Zdeněk Vrkoč / +420 566 654 811	Žďár n. S. / 11.06.2013

Věc: Přechody pro pěší ul. Masarykova, Žďárská, chodník pro pěší dopravní terminál - Holubka

V předmětném území se nachází síť komunikačního vedení v majetku Satt a.s.

Pro ochranu našich sítí požadujeme dodržet následující podmínky:

- § 18, č. 324/1990 Sb. o vyznačení inženýrských sítí.
- ČSN 736005 pro prostorové uspořádání sítí.
- § 87 a § 46, č. 458/2000 Sb. ve znění pozdějších předpisů o ochranných pásmech.

Doplňující požadavky dle výše uvedených paragrafů a norem.

Síť komunikačního vedení

Dále je nutné dodržet tyto podmínky:

- Před započítím stavebních prací provést jejich vytyčení a schválení pracovníkem Satt a.s.
- Veškeré zemní práce prováděné blíže než 1,5 m od komunikačního vedení provádět ručně,
- Při odkrytí kabelu jej chránit proti prověšení nebo poškození nepovolanou osobou a přizvat pracovníka Satt a.s.,
- Nad komunikačním vedením dodržet zákaz skládek a zařízení, které by k němu znemožňovalo přístup,
- Při zahrnování výkopu je rovněž nezbytné zabezpečit ochranu komunikačního vedení proti prověšení vlivem sesedání zeminy a to pomocí podpůrného U - profilu, a dále zhutňováním zeminy při zahrnování výkopu.
- Komunikační vedení je nutno opětovně zapískovat a opatřit výstražnou fólií.
- V případě rekonstrukce povrchu dodrží stavebník ČSN 736005 min. krytí sdělovacích kabelů:
 - o Chodník min. 0,40 m pod povrchem
 - o Vozovka min. 0,90 m pod povrchem
 - o Volný terén min. 0,60 m pod povrchem
- Podmínkou v případě změny druhu povrchu je, aby nový povrch byl v ochranném pásmu rozebíratelný pro případné opravy nebo rekonstrukce sdělovacích kabelů nebo jejich zařízení.
- Kontrola sítě před záhozem bude potvrzena zápisem do stavebního deníku pracovníkem Satt a.s.

Při poškození sítí Satt a.s. nebo jejich zařízení (i při dodatečně zjištěném), bude požadována úhrada veškerých vzniklých nákladů.

Toto vyjádření je platné jeden rok.

S pozdravem

Zdeněk Vrkoč


SATT
akciová společnost
SATT a.s., Okružní 11 23
591 01 Žďár nad Sázavou

Žádost o vyjádření k existenci sítí v majetku SATT a.s. je možné podat elektronicky prostřednictvím služby e-UtilityReport

Šárka Vrbová
Projektce dopravních staveb
Borodinova 4
623 00 Brno

Vyřizuje
Zdeněk Vrkoč, tel. 566 654 888, 777 734 900
<mailto:dispecer@satt.cz>

Ve Žďáře nad Sázavou
dne 10. 7. 2013

Věc: Vyjádření k projektové dokumentaci pro:

- 1)
SO 102 přechod pro pěší ul. Masarykova – Peny market
V předmětném území se **nenachází sítě** v majetku Satt a.s.
- 2)
SO 101 přechod pro pěší ul. Masarykova – Autosalon
V předmětném území se **nachází síť komunikačního vedení** v majetku Satt a.s.

Pro ochranu našich sítí požadujeme dodržet následující podmínky:

- § 18, č. 324/1990 Sb. o vyznačení inženýrských sítí.
- ČSN 736005 pro prostorové uspořádání sítí.
- § 46, č. 458/2000 Sb. ve znění pozdějších předpisů o ochranných pásmech.

Doplňující požadavky dle výše uvedených paragrafů a norem.

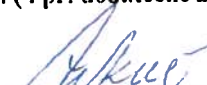
Síť komunikačního vedení

Dále je nutné dodržet tyto podmínky:

- Před započatím stavebních prací provést jejich vytyčení a schválení pracovníkem Satt a.s.
- Veškeré zemní práce prováděné blíže než 1,5 m od komunikačního vedení provádět ručně,
- Při odkrytí kabelu jej chránit proti prověšení nebo poškození nepovolanou osobou a přizvat pracovníka Satt a.s.
- Nad komunikačním vedením dodržet zákaz skládek a zařízení, které by k němu znemožňovalo přístup,
- Při zahrnování výkopu je rovněž nezbytné zabezpečit ochranu komunikačního vedení proti prověšení vlivem sesedání zeminy a to pomocí podpůrného U - profilu, a dále zhutňováním zeminy při zahrnování výkopu.
- Komunikační vedení je nutno opětovně zapískovat a opatřit výstražnou fólií.
- V případě rekonstrukce povrchu dodržet stavebník ČSN 736005 min. krytí sdělovacích kabelů:
Chodník min. 0,40 m pod povrchem
Vozovka min. 0,90 m pod povrchem
Volný terén min. 0,60 m pod povrchem
- Podmínkou v případě změny druhu povrchu je, aby nový povrch byl v ochranném pásmu rozebíratelný pro v případě opravy nebo rekonstrukce sdělovacích kabelů nebo jejich zařízení.
- Kontrola sítě před záhozem bude potvrzena zápisem do stavebního deníku pracovníkem Satt a.s.

Při poškození sítí Satt a.s. nebo jejich zařízení (i při dodatečně zjištěném), bude požadována úhrada veškerých vzniklých nákladů.

Toto vyjádření je platné jeden rok.


SATT
obchodová společnost
SATT a.s., Okružní 11
591 01 Žďár nad Sázavou

S pozdravem, Zdeněk Vrkoč
Technik Satt a.s.

Šárka Vrbová
Borodinova 4
623 00 Brno



Vyřizuje
Zdeněk Vrkoč, tel. 566 654 888, 777 734 900
<mailto:dispecer@satt.cz>

Ve Žďáře nad Sázavou
dne 2. 7. 2013

Věc: Vyjádření k projektové dokumentaci pro:
SO 103 přechod pro pěší ul. Žďárská – Německého,
SO 104 přechod pro pěší ul. Žďárská – u nemocnice.

V předmětném území se **nenachází sítě** v majetku Satt a.s.

Toto vyjádření je platné jeden rok.



akciová společnost
SATT a.s., Okružní 11
591 01 Žďár nad Sázavou

S pozdravem, Zdeněk Vrkoč
Technik Satt a.s.

Ing. Šárka Vrbová
Projekce, rozpočty
Borodinova 309/4
623 00 BRNO

Věc:

Vyjádření k PD pro ÚŘ, SP, č. NMP/015/2013 na akci:

„ *Přechody pro pěší ul. Masarykova, Žďárská, dopravní terminál-Holubka. - v Nové Město na Moravě* „

I. Při realizaci Vámi plánovaných prací **dojde** */ - **nedojde** */ ke styku s **podzemními teplovodními vedeními a datovým komunikačním kabelem**

II. Souhlasíme s předloženou projektovou dokumentací / nákresem situace

III. K výše uvedené akci požadujeme při provádění zemních prací nebo jiných prací, které mohou ohrozit podzemní teplovodní vedení a datové kabely v blízkosti těchto vedení a zařízení, učinit veškerá opatření, aby nedošlo k poškození teplovodního vedení a datových kabelů stavebními pracemi, zejména tím, že zajistíte:

- aby organizace provádějící zemní a ostatní práce respektovala ČSN 736005 a zákon 458/2000
 - před zahájením zemních prací vyznačení polohy podzemního teplovodního vedení a datových kabelů přímo ve staveništi (trase)
 - uvědomění organizace, která vydala toto vyjádření, o zahájení stavebních prací nejméně 15 dnů předem
 - prokazatelné seznámení pracovníků, kteří budou provádět práce, s polohou tohoto vedení
 - upozornění organizace provádějící zemní práce na možnou polohovou odchylku +/- 50 cm uloženého teplovodu a datových kabelů od výkresové dokumentace ve všech směrech
 - upozornění pracovníků, aby dbali při pracích v těchto místech nejvyšší opatrnosti a nepoužívali zde nevhodného nářadí a ve vzdálenosti nejméně 1 m po každé straně vyznačené trasy teplovodu a datových kabelů a aby nepoužívali žádných hloubicích strojů
 - aby odkryté podzemní teplovodní potrubí a datové kabely byly řádně zabezpečeny proti poškození
 - aby organizace provádějící zemní práce zhutnila zeminu pod teplovodem a datovým kabelem
 - aby organizace provádějící zemní práce vyzvala organizaci která vydala toto vyjádření k provedení kontroly před zakrytím teplovodu a datového kabelu, zda není vedení viditelně poškozeno a je umístěna výstražná folie
 - aby bylo ohlášeno neprodleně každé poškození podzemního teplovodního vedení a datových kabelů organizaci, která vydala toto vyjádření
 - aby bylo ohlášeno ukončení stavby organizaci, která vydala toto vyjádření
- další podmínky : v zájmovém prostoru se nachází zařízení ve správě Novoměstské teplotárenské a.s., viz příloha č.1.**

Souhlasíme s územním a stavebním řízením veřejnoprávní smlouvou (pro zkrácení lhůt dle SZ 183/2006).

Převzal: zasláno e-mailem

Příloha : č.1

*/nehodící se škrtněte

Dne: 17.5.2013

Ing. NETRH Milan

datum, podpis a razítko

Novoměstská teplotárenská a.s.
Hornická 973
592 31 Nové Město na Moravě
IČO 25335057 DIČ CZ25335057

Zápis KOS Brno sp.zn. B/2281

Platnost tohoto vyjádření je po dobu šesti měsíců od data vystavení !
V Novém Městě na Moravě, dne 17.5.2013

Příloha č. 1

K vyjádření č. NMP /015/2013

Důsledně dbát výše uvedených opatření daných citovanou normou pro křížení a souběh s teplovodním vedením a datovými kabely na ulici Masarykova a Dopravní terminál na ŽST Nové Město na Moravě.

Při nutné opravě v případě poruchy na trase teplovodu požadujeme přístup k určenému místu havárie nebo poruchy a tedy zavedení nutných opatření při opravě poruchy nebo havárie na teplovodu v majetku Novoměstské teplárenské.

Děkuji.

V Nové Město na Moravě
Dne : 17.5.2013



Stanislav ŠEBEK
Energetik
Novoměstská teplárenská a.s.
Nové Město na Moravě

Novoměstská teplárenská a.s.
Hornická 973
592 31 Nové Město na Moravě
IČO 25335057 DIČ CZ25335057
Zápis KOŠ Brno sp.zn. B/2281





Vypracoval: Bára LEVČEVOVÁ	Oceřil: Ing. Jaromír VOJTA	Ing. Jaromír VOJTA GEODEZIE GP Petrovická 451, Hradčany na Mor. Tel./fax: 566 616 352 E-mail: jaromir.vojta@geodesiegp.cz
Investor: Nov. tepelárská, hornická 873, N. M. n. M.		Účel úkolu: M330/2006 syst. systém: S-UTS výkonový systém: BpV datum: 1/2008 formát: 2x44
Adresa: NOVÉ MĚSTO NA MORAVĚ Přehled vedení teplovodu		MicroStation Mřížka: Výkres číslo: 1:2400
SKUTEČNĚ PROVEDENÍ STAVBY		

NIPI BEZBARIÉROVÉ PROSTŘEDÍ, o.p.s.

Havlíčková 4481/44, 586 01 Jihlava

IČ 27163059, DIČ CZ27163059, www.nipi.cz, nipi@nipi.cz, banka 239159275/0300

Zřizovatel obecně prospěšné společnosti: Národní Institut pro integraci osob s omezenou schopností pohybu a orientace České republiky, o.s.

Ing. Šárka Vrbová
projekce, rozpočty-dopravní stavby
Borodínova 4
623 00 Brno

Vaše žádost ze dne:
28.05.2013

Naše značka:
013130031

Vyřizuje:
Ing. Ludmila Grošofová

Žďár nad Sáz. dne:
11.06.2013

Věc:

Stanovisko k projektové dokumentaci pro územní rozhodnutí

Na Vaše vyžádání jsme posoudili uvedenou stavbu z hlediska Stavebního zákona č. 183/2006 Sb., ve znění komplexní novely z. č. 350/2012 Sb., prováděcích vyhlášek a zejména vyhlášky č. 398/2009 Sb. o obecných technických požadavcích zabezpečujících bezbariérové užívání staveb.

Místo stavby: Nové Město na Mor., ul. Žďárská
Stavebník: město Nové Město na Mor.
Projektant: Ing. Šárka Vrbová, projekce dopravních staveb, Borodínova 4, 623 00 Brno
Č. zakázky: neuvedeno Datum: 6/2013

Předmětem předložené dokumentace je řešení úprav dvou značených přechodů pro chodce na ul. Žďárská na silnici III/35314 v horní části a v dolní části nemocnice. V místě přechodu v horní části bude jízdní pruh zúžen na 7,0 m. Na obou přechodech bude provedena bezbariérová úprava s vodorovným a svislým značením, přechody budou osvětleny. Další řešený značený přechod je pod nemocnicí na ul. Německého, který má navrženou bezbariérovou úpravu z jedné strany. Délka přechodu (šířka komunikace) není uvedena.

Z hlediska plnění požadavků vyhlášky č. 398/2009 Sb., lze stavbu posuzovat dle ustanovení § 2 odst. 1 písm. a) - pozemní komunikace a veřejné prostranství.

K předložené dokumentaci máme následující připomínky:

1. Přechod pod nemocnicí doporučuji posunout směrem k městu, aby nezasahoval do oblouku chodníku.
2. Přechod ul. Německého musí být bezbariérově řešen po obou stranách komunikace.
3. Vzhledem k velké frekvenci na parkovišti v horní části nemocnice, doporučuji provést značený přechod i na východu z parkoviště.

Závěr:

Předložená projektová dokumentace vyhoví bezbariérovému přístupu za předpokladu úprav dle platné legislativy - viz připomínky. Stavební detaily a vybavení bezbariérovými prvky budou v realizační dokumentaci odpovídat vyhlášce č. 398/2009 Sb. včetně její přílohy a ČSN 73 6110 Projektování místních komunikací (změna z.1 z února 2010).

Proti vydání územního rozhodnutí nemáme námitek. V dokumentaci pro stavební povolení budou uvedené požadavky řešeny, jejich realizace bude prověřena při závěrečné kontrolní prohlídce stavby.

Příloha: Předloženou část projektové dokumentace je nutno si vyzvednout do 14-ti dnů.

NIPI BEZBARIÉROVÉ PROSTŘEDÍ, o.p.s.
ODBOR SPRÁVY CELOSTÁTNÍ SÍTĚ
KONZULTAČNÍCH STŘEDISEK
ODBORNÝ KONZULTANT -013-



Ing. Ludmila Grošofová, odborný konzultant

Adr. střediska: Žižkova 227/1, 591 01 Žďár nad Sázavou

Adr. doručovací: Žižkova 227/1, 591 01 Žďár nad Sázavou

737 782 225, grosofova.l@seznam.cz



Šárka Vrbová - projekce, rozpočty
Borodinova 4
623 00 Brno

Váš dopis značky / ze dne / 05.05.2013	Naše značka ÚPTS/OS/90139/2013	Vyřizuje / Linka Houžvička / 630	Místo odeslání / dne Praha / 09.05.2013
---	-----------------------------------	-------------------------------------	--

Věc: „Vyjádření k existenci podzemních sítí spol. České Radiokomunikace, a.s.“

Akce: „Přechody pro pěší ul. Masarykova, Žďárská, Nové Město na Moravě“

K Vaší žádosti po prošetření aktuálního stavu podzemních sítí sdělujeme, že v uvedené lokalitě nedojde ke styku s žádným podzemním zařízením/vedením v naší správě. Z hlediska zájmů Českých Radiokomunikací a.s. nemáme ke shora uvedené akci námítky.

S pozdravem

Za správnost:

Ing. Houžvička Tomáš
Senior specialista ATP

České Radiokomunikace a.s.

Příloha: daňový doklad
Pozn. Písemné žádosti zasíláte na adresu:

České Radiokomunikace, a.s. (54)

odd. Ochrany sítí
Skokanská 2117/1
169 00 Praha 6 - Břevnov
Tel.: 242 411 xxx

Platnost tohoto vyjádření je jeden rok od data vystavení.

Úhradu částky za vyjádření proveďte na účet Českých Radiokomunikací, a.s. Číslo účtu Českých Radiokomunikací, a.s. vč. variabilního symbolu naleznete na příloženém Zjednodušeném daňovém dokladu.

ŽÁDOST O VYJÁDŘENÍ
k existenci technického zařízení v zájmovém území

Evidenční číslo žádosti 0000056583 Ev. číslo správce 000005584

Důvod žádosti Existence sítě / zpracování projektu / předprojektová příprava

Údaje žadatele

Název organizace Šárka Vrbová - projekce, rozpočty IČO 87669455
Příjmení, jméno, titul Vrbová Šárka, Ing.
Ulice, č.p./or. Borodínova 309/4
Obec Brno PSČ 62300
Telefon Mobil 731582855
Fax E-mail vrbova@vrbova.eu

Údaje stavebníka (investora)

Název organizace Město Nové Město na Moravě IČO 00294900
Příjmení, jméno, titul
Ulice, č.p./or.
Obec PSČ
Telefon Mobil
Fax E-mail

Údaje akce (stavby)

Název Přechody pro pěší ul. Masarykova, Žďárská, chodník pro pěší dopravní terminál - Holubka

Poznámka

Doplňkové informace

Způsob převzetí vyjádření: poštou

Výška budovy nebo objektu: 5

Výška jeřábu: 0

Přílohy (názvy souborů příloh)

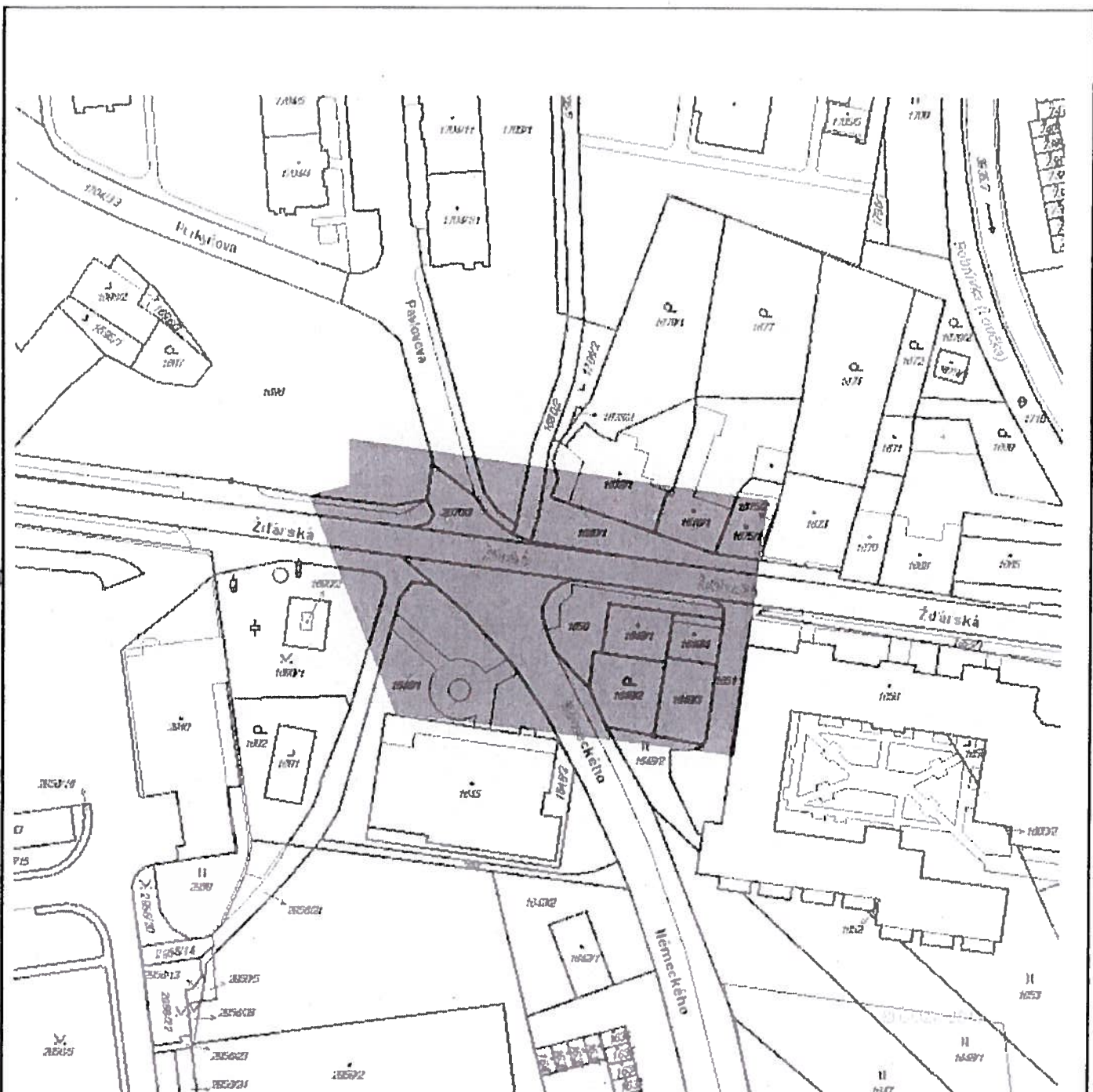
Základní údaje o zájmovém území

V zakresleném území se nenachází žádné pozemní ani nadzemní vedení naší společnosti.
Proti realizaci projektu nemáme námitek.
Platnost vyjádření je 1 rok od vydání.

Datum: 15. 05. 2013

Podpis:

Vodafone Czech Republic a.s.
Technická 167, 100 00 Praha 10
IČ: 25788001, DIČ: CZ25788001



Soubor se souřadnicemi polygonu: polygon3.txt

Dotčené pozemky: 104

Dotčená KÚ: KÚ: Nové Město na Moravě (706418)