

RESTAURÁTORSKÝ A TECHNOLOGICKÝ PRŮZKUM
ŠTUKOVÁ VÝZDOBA MÍSTNOSTI I. NP PODLAŽÍ
BUDOVY RADNICE
VRATISLAVOVO NÁMĚSTÍ č.p. 114
NOVÉ MĚSTO NA MORAVĚ



MARTIN KOVAŘÍK
AK. SOCHAŘ A RESTAURÁTOR
držitel licence MK ČR k restaurování sochařských památek
U MOSTU č. 11
59202 SVRATKA
červen 2018

OBSAH PRŮZKUMU

- **Lokalizace památky**
- **Údaje o památce**
- **Údaje o akci**
- **Popis památky**
- **Metody průzkumu**
- **Popis zjištění**
- **Vyhodnocení restaurátorského průzkumu**
- **Návrh opatření**
- **Návrh technologie a materiálů**
- **Fotodokumentace**

Lokalizace památky

Kraj:	Vysočina
Obec :	Nové Město na Moravě
Bližší určení místa popisem :	č.p. 114, Vratislavovo náměstí parc. č. 579
Rejstříkové číslo památky v ÚSKP:	35436/7-4264
Název památky:	radnice

Údaje o památce

Autor (okruh, dílna):	-
Sloh / datování:	Renesance r. 1555 / r. 1803 úprava a přestavba do nynější podoby
Předmět průzkumu:	místnost I. NP, štuková výzdoba, barevné vrstvy omítky
Použité materiály:	omítka, štuk
Předchozí známé rest. zásahy:	nebyly zjištěny

Údaje o akci

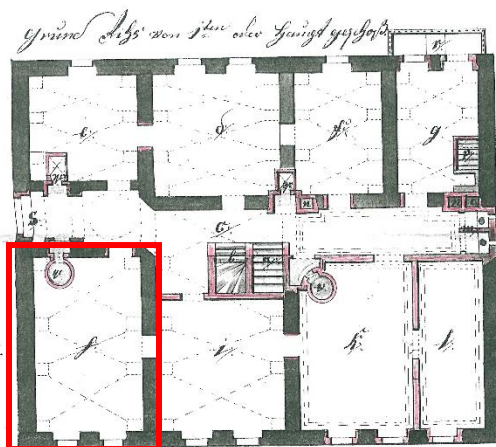
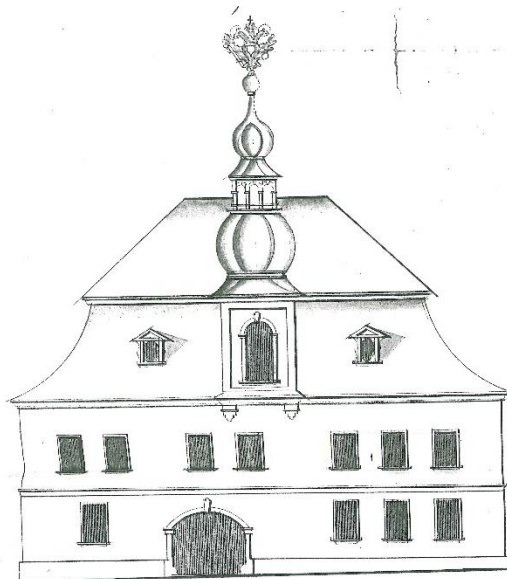
Vlastník:	Město Nové Město na Moravě Vratislavovo nám. 103 592 31 Nové Město na Moravě
Průzkum vypracoval:	Martin Kovařík, akad. sochař a restaurátor
Autor fotodokumentace:	dtto

Popis památky

ANOTACE

Jednopatrová řadová budova renesanční radnice s hodnotným interiérem je situována v západní frontě náměstí. Objekt s jednoduchou fasádou prolomenou půlkruhově zaklenutým vjezdem je zastřešen mansardovou střechou s hranolovou věžičkou v průčelí.

Předmětem průzkumu jsou omítkové vrstvy místnosti v I. patře budovy.



Místnost prvního patra obdélníkového půdorysu o rozměrech 730x 440 cm, výška klenby cca 350 cm. Stěny jsou hladké, strop zaklenut valenou klenbou s třemi výsečemi (lunetami). Výseče vymezené na bočních stěnách konzolami s ornamentálním reliéfním dekorem a čabakou. Hrany výsečí vytažené do hřebíků, stejně jako ornamentální dělení stropu. Ve stropních polích klenby

je štuková výzdoba v podobě 2 hvězdic a 2 půlhvězdic s kruhovým centrálním motivem rozet (květů). Místnost je do náměstí prolomena dvěma okny s hlubokými špaletami, vstup zajišťují dva dveřní otvory.

Metody průzkumu

- **Vizuální prohlídka, vytipování a lokalizace poruch, problematických partií a druhotných oprav**

Byla provedena podrobná vizuální prohlídka omítkových vrstev stěn a stropu. Při této prohlídce byl vyhodnocen fyzický stav hmoty omítek, byla použita metoda poklepu problematických partií. Opticky byly vytipovány rovněž evidentní partie s druhotnými opravami, prasklinami a odloučenými vrstvami omítek.

- **Fotodokumentace**

V rámci průzkumu byla provedena dokumentace současného stavu s důrazem na zachycení poškozených partií, druhotných doplňků a tmelů.

- **Odběr vzorků**

V rámci průzkumu byla provedena sondáž v problematických místech, na partiích štukové výzdoby a plochách stěn. Vzorky sloužily k ověření skladby a počtu druhotných vrstev nátěrů či omítek, rovněž ke stanovení stavu hmoty omítkových vrstev a jejich kompaktnosti vzhledem k podkladovému zdivu. Vzhledem k probíhající dílčí opravě poškozených partií omítek byla většina sond provedena v souvislosti s nutnými zásahy do vrstev omítek a štuků.

Popis zjištění

Omítky, štuková výzdoba:

Omítky a štuky jsou tvořeny podkladovými (jádrovými) vápennými omítkami se středně až hrubě zrnitou frakcí písků a příměsí, vrchní partie a štuková výzdoba byly nanášeny, resp. upraveny jemnější vápennou omítkou, opatřenou na povrchu vápenným líčením. Některé partie plastické výzdoby, např. rozety na stropě a čučky čabrak byly zřejmě vkládány jako prefabrikované odlitky.

Stav hmoty původních omítek je pod krustou barevných překrytů lokálně narušený, s degradovaným pojivem, po sejmutí druhotných barevných vrstev maleb při sondáži dochází k destrukci a drolení omítky. Omítkové vrstvy jsou protkány sítí trhlin od vlasových až po praskliny o šíři několika milimetrů. Tyto poruchy svědčí o pohybu celého zdiva, event. stavby. Vzhledem k jejich četnému výskytu pod vrstvami druhotných oprav lze předpokládat, že provázejí existenci objektu již delší dobu. Na mnoha místech jsou omítkové vrstvy zcela odpojené od podkladového zdiva, dochází k jejich vzduť a uvolnění v celých plochách. Tyto defekty se vyskytují zejména v okolí statických poruch zdiva (trhliny). Defekty hmoty omítek byly opakovaně opravovány v rámci stavební údržby objektu, vesměs se jedná o zásahy s nízkou odbornou úrovní a odlišným materiálovým složením. Novodobé omítky byly často nanесeny i přes ponechané historické barevné úpravy a vrstvy maleb. Zcela novodobé a zřejmě nejmladší jsou plochy omítek na svislých stěnách a špaletách oken, tyto omítky jsou nevhodného složení, s vysokým obsahem cementu. Byly povrchově upraveny filcovým hladítkem.

V souvislosti s dílčími opravami defektů došlo k zásadním deformacím, zaslepení či ztrátám původního tvarosloví štukové výzdoby a vzniku různých novotvarů.

Omítkové vrstvy jsou v současné době překryty velmi silnou vrstvou (souvrstvím) barevných nátěrů, pojených vápnem, hlinkou, příp. i syntetickými pojivy. Tyto překryty dosahují síly několika milimetrů, v hloubkách plastické výzdoby prvků se blíží řádu centimetrů. Opakovanou aplikací barevných vrstev došlo postupně k výraznému potlačení plastických hodnot jednotlivých štukových ornamentů či reliéfní výzdoby a celkový výraz těchto prvků byl výrazně pozměněn. Byla zcela či částečně deformována jemná modelace a grafická ostrost (kresba) jednotlivých partií. Mocnost barevných vrstev je místy taková, že vytváří novotvary v plastické štukové výzdobě, často dochází rovněž k samovolnému odlučování těchto vrstev a vzniku krakelů či trhlin.

Barevná škála druhotných nátěrů se pohybuje v odstínech původní lomené bílé, světlého okru, šedé, šedomodré a světle modré, tyto barevné úpravy byly monochromní. Vyjímkou je vrstva pocházející cca z přelomu 19. a 20. století, která se odlišuje existencí výrazného různobarevného linkování a dekorativního zdobení v odstínech zelené, hnědé a v imitaci zlacení bronzovým lakem.

Vyhodnocení restaurátorského průzkumu

Po zhodnocení poznatků restaurátorského průzkumu lze konstatovat, že omítkové vrstvy místnosti vykazují známky závažného narušení hmotné podstaty památky, výrazné

změny tvarosloví štukové výzdoby a existenci množství nevhodných novodobých úprav původní hmoty a barevnosti omítkových ploch.

- celkový stav hmoty omítek, jejich přídržnost ke hmotě zdiva a kompaktnost vrstev je lokálně vážně narušená, hmota omítky je v mnoha případech fixována pouze vrstvami nátěrů
- plastická štuková výzdoba konzol a klenebních polí je výrazně deformovaná druhotnými barevnými překryty a nánosy opravných omítek v síle několika milimetrů, došlo tak k potlačení původního výrazu prvků a k zaslepení jejich kresby
- omítky a štuková výzdoba byly opakovaně neodborně opravovány vesměs nevhodnou technologií a materiálem, při těchto opravách zanikly některé prvky (např. spodní partie čabrak na konzolách)
- ve hmotě omítek se celoplošně objevují defekty ve formě trhlin probíhají celými plochami, tyto poruchy byly již v minulosti opakovaně opravovány a tmeleny
- plochy svislých stěn a špalet oken jsou z větší části novodobé, zhotovené z tvrdé omítky s vysokým obsahem cementu
- barevné vrstvy jsou až na jednu výjimku monochromní, původní (resp. nejstarší) barevná úprava je v podobě vápenného líčení v odstínu lomené bílé
- v ploše klenebních polí jsou druhotně osazena novodobá svítidla, přívody byly necitlivě zasekány do štukové výzdoby – je vhodné provést revizi těchto zákroků, event. zvolit vhodnější podobu osvětlení prostoru

Návrh opatření

Restaurování a obnovu omítkových vrstev a štukové výzdoby objektu bude třeba realizovat jako komplexní soubor opatření, sloužící k záchraně a konzervaci dochovaných historicky původních materiálových substancí památky. Dle možností je nezbytné provést kompletní revizi a odstranění nevhodných a nepůvodních zásahů v oblasti omítek a barevných vrstev. Tento proces by měl vyústit v celkovou rehabilitaci výtvarných a historických hodnot památky, oproštěné od druhotných a neodborných zákroků.

V první fázi restaurátorského procesu je vhodné zmapovat aktuální stav statické stability objektu. V oblastech existujících trhlin je možno s předstihem několika měsíců nanést sádrové terče k monitorování případného rozvoje těchto poruch.

Vzhledem k výrazným změnám plastických hodnot štukové výzdoby místnosti vlivem opakovaného nanášení nátěrů a opravných omítek bude nezbytné nejdříve provést jejich citlivé odstranění či zeslabení na přijatelnou míru, event. barevnou vrstvu, která bude určena k prezentaci. Po zahájení prací bude provedeno detailní vytipování problematických partií omítek, které jsou nesoudržné s podkladem či se zcela odlučují. Dle rozsahu těchto defektů a stavu omítkové hmoty bude následně rozhodnuto o jejich sanaci či částečné nebo úplné náhradě. U partií s plastickou štukovou výzdobou bude upřednostňována jejich záchrana v původní hmotě formou opakované konsolidace, injektáží, fixace k podkladu atd.. Po konsolidaci stávajících omítkových vrstev a štukové výzdoby bude provedeno doplnění omítkových ploch, restaurování a rekonstrukce plastické ornamentální výzdoby.

O způsobu a podobě finální prezentace ve smyslu barevnosti ploch omítek a štukové výzdoby bude rozhodnuto až po celkovém sejmutí druhotných vrstev a ověření podoby nejstarší dochované barevnosti, na základě jednání se zástupci NPÚ, vlastníka a odpovědného restaurátora. Před konečným rozhodnutím a nátěrem omítek budou vyneseny barevné vzorky v příslušném odstínu.

V zásadě je nezbytné při restaurování objektu respektovat historické technologické postupy a používat materiály nejvyšší kvality určené pro opravy památkových objektů. Vzhledem ke stavu a hodnotě plastické štukové výzdoby objektu je nezbytné, aby práce prováděl odborný restaurátor a držitel příslušného oprávnění k restaurování MK.

Návrh postupu prací

Čištění, snímání druhotných barevných vrstev

Snímání novodobých barevných vrstev bude provedeno citlivě mechanicky pomocí špachtlí, oklepávacích kladívek a skalpelů postupně, po naměkčení vrstev navlhčením (mlžením). V partiích plastické výzdoby je nutné postupovat velmi citlivě, v kombinaci s případnou průběžnou prekonsolidací a injektáží. Tyto úkony je třeba realizovat po částečném odhalení trhlin, dutin a defektů štukové hmoty. Dočištění a prezentaci vybrané barevné vrstvy je možné provést pomocí technologie Microblasting s užitím měkčího abrasiva (mletý vápenec).

Není vhodné nadměrně používat mokré procesy (mytí), při kterých hrozí odplavení degradovaných omítkových vrstev a nevratná ztráta plastických hodnot prvků.

Konsolidace omítek a štukové výzdoby, injektáže

Při konsolidaci omítkových vrstev a jejich materiálové stabilizaci bude nezbytná diferencovaná lokální aplikace příslušných prostředků dle stupně narušení omítek. V zásadě je nutné zpevňovače aplikovat cyklicky a v nízkých koncentracích účinné složky tak, aby nedocházelo k uzavření a nadměrnému zpevnění pouze povrchových vrstev omítky. Současně je vhodné pokud možno jednotnou technologií provádět injektáž trhlin, dutin a připojení odloučených omítkových vrstev k podkladu.

Doplňování poškozených a chybějících partií, plastické retuše

K doplnění ploch omítek a plastické výzdoby fasády budou použity omítkové směsi s vápenným pojivem odpovídající barvy a struktury.

Štuková plastická výzdoba bude citlivě doplněna v oblasti poškozených a zaniklých prvků dle dochované analogie jednotlivých partií. Cílem je obnovení plastických kvalit a ostroty kresby jednotlivých prvků. Drobné defekty a praskliny budou retušovány. V případě nutnosti úplné náhrady některých partií štukové výzdoby je možné pro následnou tvarovou rekonstrukci sejmout otisk zachované podoby u jiného prvku.

Povrchová úprava, nátěry

Povrch restaurovaných omítkových ploch bude opatřen penetrací vápenným mlékem pro sjednocení savosti podkladu. Pro nátěr je vhodné použít jednotný systém s vápenným pojivem, doporučený pro památkové objekty.

Návrh technologie a použití materiálů k restaurování

Vzorky postupů před vlastní aplikací budou prováděny na pohledově neexponovaných plochách, a to v malém rozsahu. Při realizaci akce budou používány osvědčené produkty renomovaných výrobců restaurátorských materiálů – Remmers, AQUA, Imesta apod..

SNÍMÁNÍ BAREVNÝCH VRSTEV, ČIŠTĚNÍ

citlivě mechanicky špachtlemi, kladívky, skalpely v kombinaci se silonovými kartáčky a štětci

- mikropískování Microblasting
- mletý vápenec, skořápky atd.
- vlhčení vodou s příměsí ethanolu (Mlžení)

BIOSANACE

- ALKUTEX BFA (REMMERS)
- SANAL (TELURIA Skrchov)

ZPEVNŮVÁNÍ, INJEKTÁŽE

- roztok vápenné vody (hydroxid vápenatý)
- vodná styrenakrylátová disperze (např. Sokrat 2804 as)
- Porosil ZTS (AQUA)
- Vapo Injekt (AQUA)
- Historic Verfull mortel (REMMERS)
- Ledan TC (TECNO EDILe)

OMÍTKY, ŠTUKY

- Grobzug mortel (REMMERS)
- Historic Stuckmortel (REMMERS)
- Vápenná omítka KHP (SAKRET)
- Vapo Tmel (AQUA)

NÁTĚRY

Nátěrové hmoty pojené vápnem, případně pouze uleželé modifikované disperzí

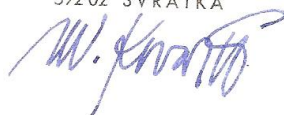
- Porokalk P (AQUA)
- Porokalk B (AQUA)

Výše uvedené navržené prostředky a materiály jsou pouze příkladem možných řešení. Vhodné varianty budou před aplikací podrobeny zkoušce a jejich vhodnost konzultována s technologem. V případě potřeby budou nahrazeny vhodnějšími.

Ve Svatce dne 26. června 2018

Martin Kovařík, akad. sochař a restaurátor

Akad. sochař a restaurátor
MARTIN KOVAŘÍK
Cikánka 11
592 02 SVRATKA



FOTODOKUMENTACE



ŠTUKOVÁ VÝZDOBA – POHLED NA KLENBU A OKENNÍ OTVORY



ŠTUKOVÁ VÝZDOBA – POHLED NA KLENBU, LUNETY S KOZOLAMI

Martin Kovařík, akad. sochař a restaurátor, U Mostu č. 11 592 02 SVRATKA tel.602546112 e-mail: kovarik.svratka@seznam.cz



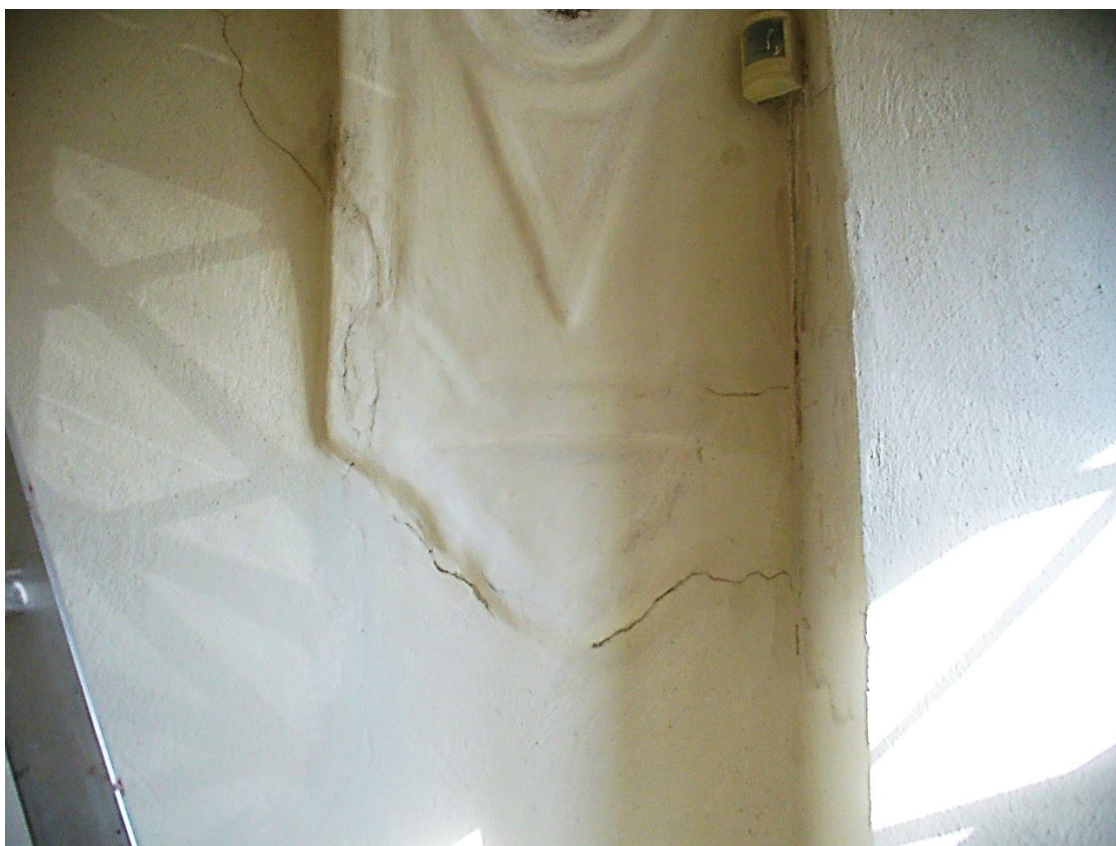
ŠTUKOVÁ VÝZDOBA – POHLED NA ŠTUKOVOU VÝZDOBU STROPU

Martin Kovařík, akad. sochař a restaurátor, U Mostu č. 11 592 02 SVRATKA tel.602546112 e- mail: kovarik.svratka@seznam.cz



ŠTUKOVÁ VÝZDOBA – POHLED NA ŠTUKOVOU VÝZDOBU STROPU, DETAILS ROZET

Martin Kovařík, akad. sochař a restaurátor, U Mostu č. 11 592 02 SVRATKA tel.602546112 e-mail: kovarik.svratka@seznam.cz



ŠTUKOVÁ VÝZDOBA – POHLED NA KONZOLY S RÁMOVÁNÍM, DEKOREM A ČABRAKOU

Martin Kovařík, akad. sochař a restaurátor, U Mostu č. 11 592 02 SVRATKA tel.602546112 e- mail: kovarik.svratka@seznam.cz



ŠTUKOVÁ VÝZDOBA – POHLED NA KONZOLU S RÁMOVÁNÍM, DEKOREM A ČABRAKOU

Martin Kovařík, akad. sochař a restaurátor, U Mostu č. 11 592 02 SVRATKA tel.602546112 e-mail: kovarik.svratka@seznam.cz



ŠTUKOVÁ VÝZDOBA – POHLED NA KONZOLU S RÁMOVÁNÍM, DEKOREM A ČABRAKOU (KRAJNÍ KONZOLA U OKNA)

Martin Kovařík, akad. sochař a restaurátor, U Mostu č. 11 592 02 SVRATKA tel.602546112 e-mail: kovarik.svratka@seznam.cz



ŠTUKOVÁ VÝZDOBA – POHLED NA PRVEK, ZASLEPENÝ NÁTĚRY, ODHALENÍ PŮVODNÍ PROFILACE PRVKU

Martin Kovařík, akad. sochař a restaurátor, U Mostu č. 11 592 02 SVRATKA tel.602546112 e-mail: kovarik.svratka@seznam.cz



ŠTUKOVÁ VÝZDOBA – POHLED NA ČABRAKU KONZOLY PO ČÁSTEČNÉM SEJMUTÍ NEPŮVODNÍCH VRSTEV

Martin Kovařík, akad. sochař a restaurátor, U Mostu č. 11 592 02 SVRATKA tel.602546112 e- mail: kovarik.svratka@seznam.cz



ŠTUKOVÁ VÝZDOBA – POHLED NA TERČ KONZOLY S ODHALENÝMI DRUHOTNÝMI BAREVNÝMI VRSTVAMI

Martin Kovařík, akad. sochař a restaurátor, U Mostu č. 11 592 02 SVRATKA tel.602546112 e-mail: kovarik.svratka@seznam.cz



ŠTUKOVÁ VÝZDOBA – POHLED NA PLOCHY OMÍTEK S TRHLINAMI A LOKÁLNÍ VYSPRÁVKOU

Martin Kovařík, akad. sochař a restaurátor, U Mostu č. 11 592 02 SVRATKA tel.602546112 e- mail: kovarik.svratka@seznam.cz



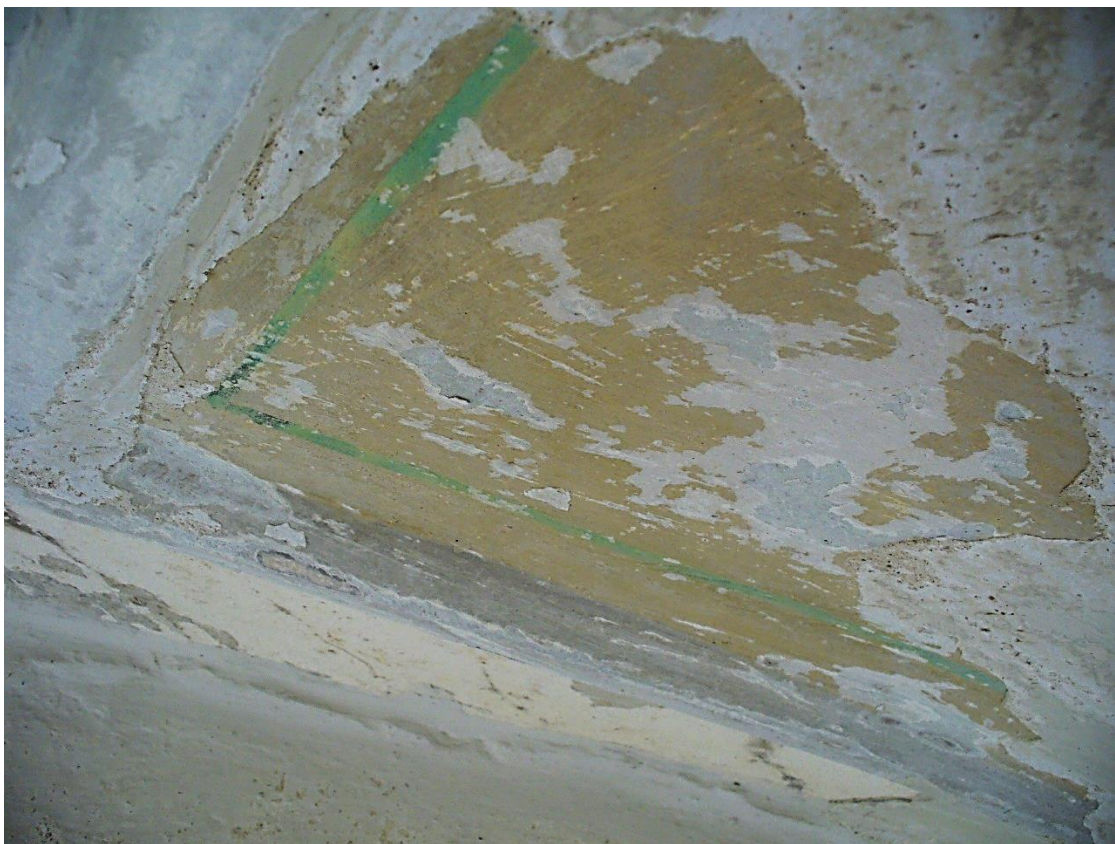
ŠTUKOVÁ VÝZDOBA – POHLED NA ODHALENÉ TRHLINY V OMÍTKOVÝCH VRSTVÁCH

Martin Kovařík, akad. sochař a restaurátor, U Mostu č. 11 592 02 SVRATKA tel.602546112 e- mail: kovarik.svratka@seznam.cz



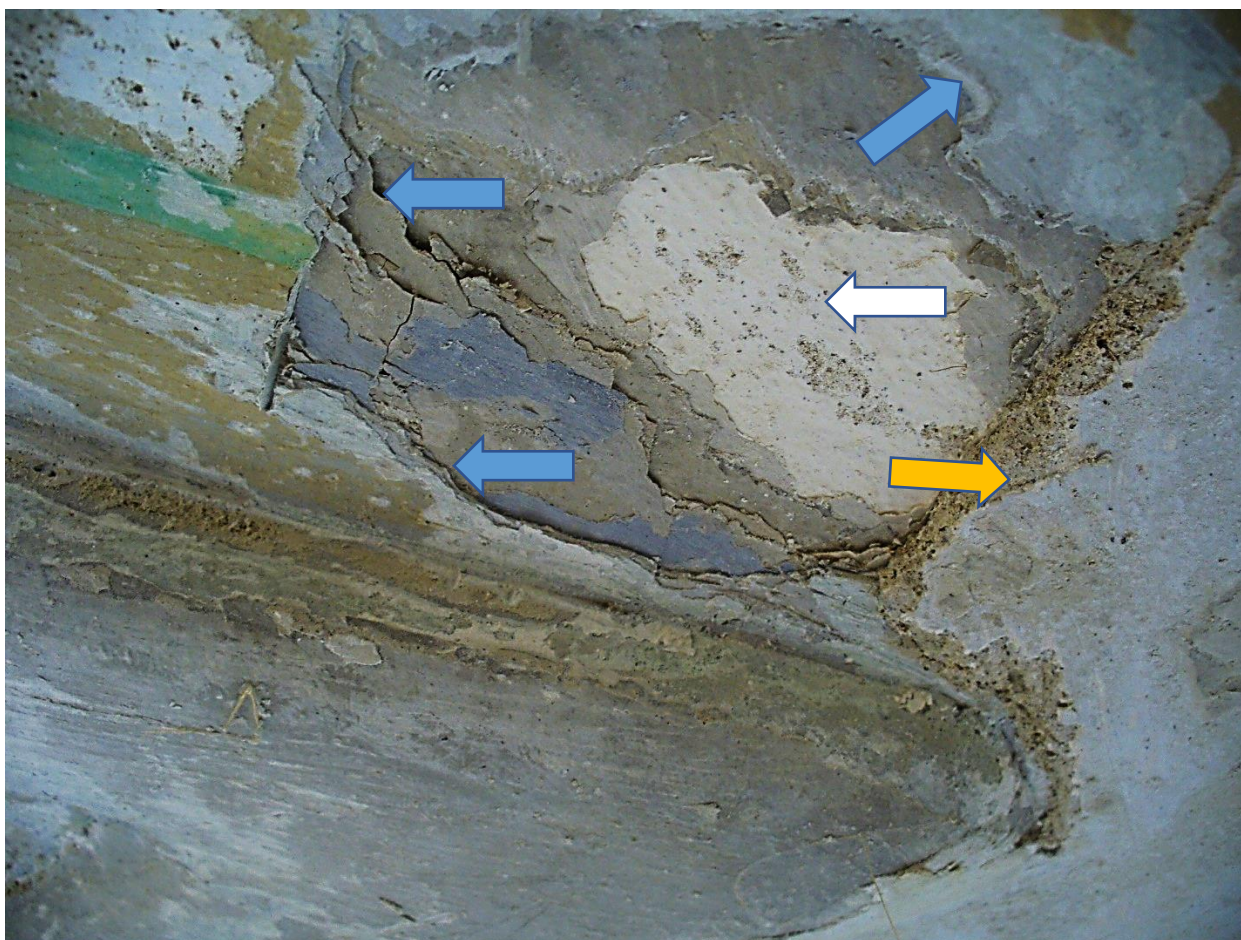
ŠTUKOVÁ VÝZDOBA – POHLED NA ODHALENÉ PORUCHY OMÍTEK V SOUVISLOSTI S LOKÁLNÍ OPRAVOU

Martin Kovařík, akad. sochař a restaurátor, U Mostu č. 11 592 02 SVRATKA tel.602546112 e- mail: kovarik.svratka@seznam.cz



ŠTUKOVÁ VÝZDOBA –STROP, SONDY DO VRSTEV NÁTĚRŮ (ŠIPKA UKAZUJE NEJSTARŠÍ VRSTVU)

Martin Kovařík, akad. sochař a restaurátor, U Mostu č. 11 592 02 SVRATKA tel.602546112 e- mail: kovarik.svratka@seznam.cz



ŠTUKOVÁ VÝZDOBA –STROP, SONDY DO VRSTEV NÁTĚRŮ A DRUHOTNÝCH OPRAV OMÍTEK



VRSTVY NEPŮVODNÍCH (DRUHOTNÝCH) NÁTĚRŮ



VRSTVY DRUHOTNÝCH OPRAVNÝCH MALT (NANESENÉ PŘES BAREVNÉ VRSTVY



NEJSTARŠÍ OMÍTKOVÁ VRSTVA S VÁPENNÝM LÍČENÍM V LOMENÉ BÍLÉ



ŠTUKOVÁ VÝZDOBA –STROP, SONDY DO VRSTEV NÁTĚRŮ A DRUHOTNÝCH OPRAV OMÍTEK



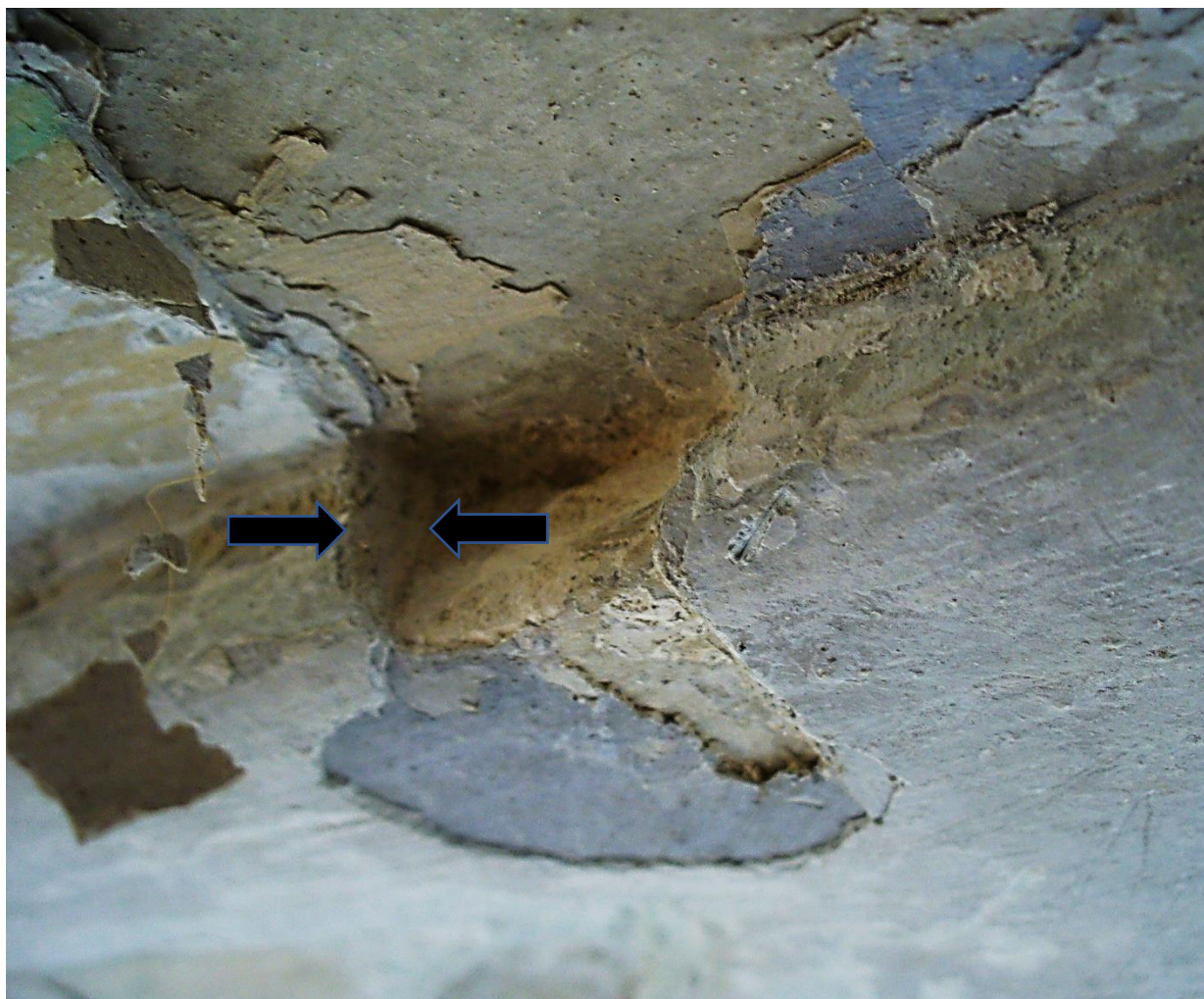
VRSTVY NEPŮVODNÍCH (DRUHOTNÝCH) NÁTĚRŮ



VRSTVY DRUHOTNÝCH OPRAVNÝCH MALT (NANESENÉ PŘES BAREVNÉ VRSTVY



NEJSTARŠÍ OMÍTKOVÁ VRSTVA S VÁPENNÝM LÍČENÍM V LOMENÉ BÍLÉ



**ŠTUKOVÁ VÝZDOBA –STROP, SONDY DO VRSTEV NÁTĚRŮ, DETAIL TVAROVÉ DEFORMACE PROFILU ŠTUKU
ŠÍPKY UKAZUJÍ SÍLU DRUHOTNÝCH NÁNOSŮ**



ŠTUKOVÁ VÝZDOBA –STROP, SONDY DO VRSTEV NÁTĚRŮ, ŠIPKA UKAZUJE NEJSTARŠÍ OMÍTKOVÉ VRSTVY

Martin Kovařík, akad. sochař a restaurátor, U Mostu č. 11 592 02 SVRATKA tel.602546112 e- mail: kovarik.svratka@seznam.cz



ŠTUKOVÁ VÝZDOBA –STROP, SONDY DO VRSTEV NÁTĚRŮ, DETAIL PRVKU ROZETY

Martin Kovařík, akad. sochař a restaurátor, U Mostu č. 11 592 02 SVRATKA tel.602546112 e- mail: kovarik.svratka@seznam.cz



ŠTUKOVÁ VÝZDOBA – SVISLÁ STĚNA, DETAIL NOVĚ OMÍTNUTÉ PLOCHY PILÍŘE MEZI OKNY

Martin Kovařík, akad. sochař a restaurátor, U Mostu č. 11 592 02 SVRATKA tel.602546112 e- mail: kovarik.svratka@seznam.cz



**ŠTUKOVÁ VÝZDOBA –SVISLÁ STĚNA, DETAIL NOVĚ OMÍTNUTÉ PLOCHY ŠPALETY OKNA – POVRCH UPRAVENÝ
FILCOVÝM HLADÍTKEM**