

ENVIGEST PRO s.r.o.

Žďárská 990, 592 31 Nové Město na Moravě
www.envigest.cz

IČO: 29319382
envigest@envigest.cz

Plán BOZP PŘED REALIZACÍ STAVBY

OPĚRNÁ ZEĎ RYBNÍKA SLAVKOVICE **3. ETAPA**

Zadavatel: Město Nové Město na Moravě, Vratislavovo nám. 103, 592 31 Nové Město na Moravě

Zpracovatel: Ing. Jan Červinka
Kordinátor BOZP dle § 18 zákona č. 309/2006 Sb. a § 7 nařízení vlády č. 591/2006 Sb.
Osvědčení o odborné způsobilosti č. ROVS/692/KOO/2014
vydané Českou společností stavebních koordinátorů

Datum: listopad 2023

OBSAH:

ÚVOD	2
DŮLEŽITÁ TELEFONNÍ ČÍSLA.....	2
ZÁKLADNÍ A VŠEOBECNÉ ÚDAJE	2
A. 1 ÚDAJE O STAVBĚ.....	3
A. 2 ZÁKONNÁ USTANOVENÍ PRO ZPRACOVÁNÍ PLÁNU BOZP	3
A. 3 SEZNAM PODKLADOVÝCH MATERIÁLŮ PRO ZPRACOVÁNÍ PLÁNU BOZP	3
A. 4 ZADAVATEL STAVBY	3
A. 5 HLAVNÍ PROJEKTANT STAVBY	3
B. SITUAČNÍ VÝKRES STAVBY	4
C. VÝČET A IDENTIFIKACE RIZIK NA STAVBĚ, DOPORUČENÁ A KOORDINAČNÍ OPATŘENÍ	5
C.1 ZÁKLADNÍ INFORMACE O ROZHODNUTÍCH TÝKAJÍCÍCH SE STAVBY PODMÍNKÁCH STANOVENÝCH V ROZHODNUTÍCH A V PROJEKTOVÉ DOKUMENTACI STAVBY PRO JEJÍ PROVÁDĚNÍ Z HLEDISKA BEZPEČNOSTI A OCHRANY ZDRAVÍ PŘI PRÁCI NA STAVENÍŠTI A SOUPIS DOKUMENTŮ, TÝKAJÍCÍCH SE STAVBY, NA ZÁKLADĚ KTERÝCH BYLA STAVBA POVOLENA, VČETNĚ OZNAČENÍ PŘÍSLUŠNÉHO STAVEBNÍHO ÚŘADU NEBO AUTORIZOVANÉHO INSPEKTORA.....	5
C.2 POSTUPY NA STAVENÍŠTI ŘEŠÍCÍ A SPECIFIKUJÍCÍ JEDNOTLIVÁ OPATŘENÍ VYPLÝVAJÍCÍ Z PLATNÝCH PRÁVNÍCH PŘEDPISŮ, S OHLEDEM NA MÍSTNÍ PODMÍNKY VE VAZBĚ NA PŘEDPOKLÁDANÝ ČASOVÝ PRŮBĚH PRACÍ PŘI REALIZACI DANÉ STAVBY	5
D. SEZNÁMENÍ ZHOTOVITELŮ S PLÁNEM BOZP A S RIZIKY STAVBY, SOUVISEJÍCÍ POVINNOSTI	9

ÚVOD

Tento Plán BOZP je zpracováván před realizací stavby "Opěrná zeď rybníka Slavkovice – 3. etapa" a před samotnou realizací musí být upřesněn a zkonkretizován dle technologických postupů zvoleného dodavatele.

DŮLEŽITÁ TELEFONNÍ ČÍSLA

Integrovaný záchranný systém	112
Záchranná služba	155
Hasiči	150
Policie ČR	158
Nemocnice NMNM - Emergency	566 801 850

Státní úřad inspekce práce	950 179 511
Krajská hygienická stanice	566 650 811

Poruchy plyn – RWE	1239
Poruchy elektřina - EON a.s.	800 225 577
Poruchy SATT a.s.	566 654 811, 777 734 903
Poruchy VAS a.s.	566 651 111

ZÁKLADNÍ A VŠEOBECNÉ ÚDAJE

Seznam revizí

Číslo revize	Datum změny	Popis změny	Podpis

Rozdělovník plánu BOZP

	Datum	Firma	Odpovědný zástupce	Podpis
1.				
2.				
3.				
4.				

A. 1 Údaje o stavbě

DRUH STAVBY:	STAVBA OPĚRNÉ ZDI S OPLOCENÍM A ROVNANINY NA BŘEHU RYBNÍKA
NÁZEV STAVBY:	Opěrná zeď rybníka Slavkovice – 3. etapa
MÍSTO STAVBY:	KÚ Slavkovice, parcela č. 180/5, kraj Vysočina
CHARAKTER STAVBY:	Projekt řeší rekonstrukci a stavební úpravy části opevnění břehu rybníka ve Slavkovicích. Opevnění břehu rybníka tvoří v části zároveň opěrnou zeď pro přilehlé hřiště. Kamenné zdivo opěrné zdi je vlivem povětrnosti a poddimenzování konstrukce narušena a společně se špatným odvodněním prostoru je způsobeno narušování spár mezi kameny. Dochází tak k postupnému lokálnímu vypadávání kamenů. Základová spára opěrné zdi se vzhledem ke tvaru průřezu opěrné zdi jeví jako nedostatečná a výše zmíněné příčiny pak vyvolávají špatnou stabilitu opěrné zdi a vychýlení konstrukce
ÚČEL UŽÍVÁNÍ STAVBY:	Účelem rekonstruovaného opevnění zůstává funkce zpevnění břehu rybníka a opěrné zdi pro přilehlé hřiště, jehož účel se taktéž nemění.
PŘEDPOKLADY VÝSTAVBY:	Stavba bude prováděna vcelku bez dělení do etap.

A. 2 Zákonná ustanovení pro zpracování Plánu BOZP

Tento plán BOZP je zpracován na základě požadavku zákona č. 309/2006 Sb. a v souladu s požadavky NV č. 591/2006 Sb.

Vzhledem k charakteru stavby se předpokládá, že objem prací a činností během realizace díla nepřesáhne 500 pracovních dní v přepočtu na jednu fyzickou osobu

→ **zadavatel stavby NENÍ povinen doručit oblastnímu inspektorátu práce oznámení o zahájení prací** (dle § 15/1, zákona č. 309/2006 Sb.)

Na staveništi nebudou vykonávány práce a činnosti vystavující fyzickou osobu zvýšenému ohrožení života nebo poškození zdraví dle § 15/2 zákona č. 309/2006 Sb. a Přílohy č. 5 k NV 591/2006 Sb.

- práce spojené s montáží a demontáží těžkých konstrukčních stavebních dílů kovových, betonových a dřevěných určených pro trvalé zabudování do staveb

→ **zadavatel MÁ povinnost zajistit zpracování plánu BOZP**

Realizace stavby vyžaduje stavební povolení, nebude realizována svépomocí, na staveništi budou působit současně zaměstnanci více než jednoho zhotovitele

→ **zadavatel JE povinen určit potřebný počet koordinátorů bezpečnosti a ochrany zdraví při práci na staveništi** (dle § 14 zákona č. 309/2006 Sb.)

VÝŠE UVEDENÉ PŘEDPOKLADY JE NUTNO OVĚŘIT SE ZHOTOVITELEM A PŘÍPADNĚ PODLE JEHO PLÁNŮ TOTO UPRAVIT.

A. 3 Seznam podkladových materiálů pro zpracování plánu BOZP

- projektová dokumentace, zpracovaná firmou ENVIGEST PRO s.r.o., Žďárská 990, 592 31 Nové Město na Moravě pod zakázkovým číslem 20P10.

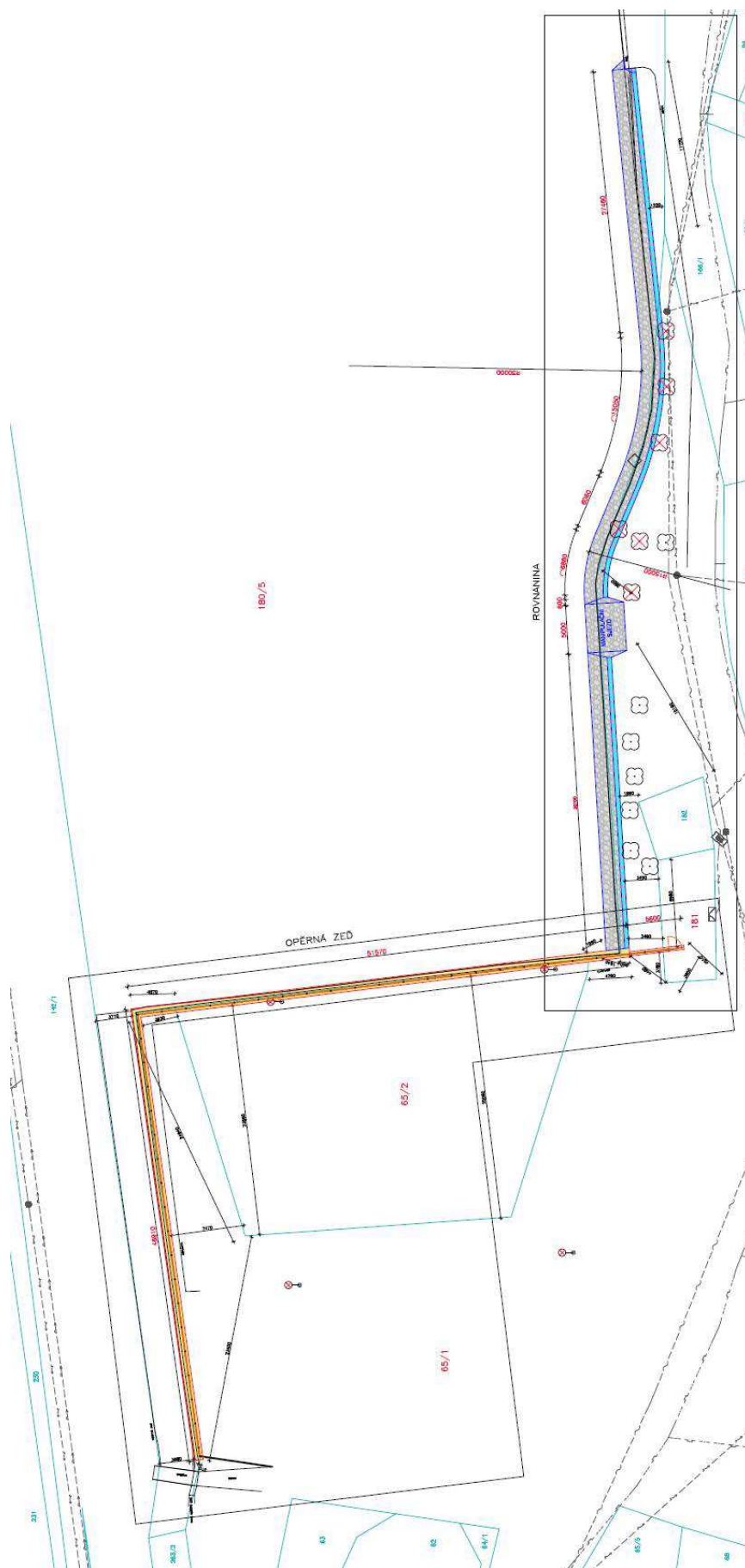
A. 4 Zadavatel stavby

Jméno:	Nové Město na Moravě
IČ:	00295841
Adresa:	Žižkova 227/1, 591 01 Žďár nad Sázavou

A. 5 Hlavní projektant stavby

Jméno:	ENVIGEST PRO s.r.o.
IČ:	29319382
ČKAIT:	Ing. Jan Červinka, TD02 - 1400412
Adresa:	Žďárská 990, 592 31 Nové Město na Moravě

B. SITUAČNÍ VÝKRES STAVBY



C. VÝČET A IDENTIFIKACE RIZIK NA STAVBĚ, DOPORUČENÁ A KOORDINAČNÍ OPATŘENÍ

C.1 Základní informace o rozhodnutích týkajících se stavby podmínkách stanovených v rozhodnutích a v projektové dokumentaci stavby pro její provádění z hlediska bezpečnosti a ochrany zdraví při práci na staveništi a soupis dokumentů, týkajících se stavby, na základě kterých byla stavba povolena, včetně označení příslušného stavebního úřadu nebo autorizovaného inspektora

- dosud neznámo

C.2 Postupy na staveništi řešící a specifikující jednotlivá opatření vyplývající z platných právních předpisů, s ohledem na místní podmínky ve vazbě na předpokládaný časový průběh prací při realizaci dané stavby

a) zajištění oplocení, ohrazení stavby, vstupů a vjezdů na staveniště, prostor pro skladování a manipulaci s materiálem

Ohrazení staveniště bude provedeno z plotových dílců výšky min. 1,8 m upevněných v betonových patkách a zajištěných proti působení větru, brány z obou stran budou provedeny jako uzamykatelné. Přístup na staveniště bude přes vstupní a vjezdovou bránu osazenou v ohrazení staveniště. Vstup na staveniště bude umožněn výhradně jen pracovníkům, kteří zde provádějí práce. Návštěvy se na staveništi mohou pohybovat výhradně jen v doprovodu odpovědné osoby. Tato odpovědná osoba zodpovídá za vybavení návštěvy OOPP – reflexní vestou a ochrannou přilbou. Vždy po skončení pracovní doby na staveništi provede pověřená osoba kontrolu celistvosti oplocení staveniště a uzavření příjezdových bran. U vstupů na staveniště budou osazeny bezpečnostní značky „Zákaz vstupu nepovolaným osobám“.

Vzhledem k liniovému charakteru stavby není vyžadováno neustálé oplocení celého rozsahu stavby, je možno v závislosti na postupu prací měnit obvod staveniště s tím, že ale stále oplocené musí být nejen místa samotného výkonu pracovní činnosti, ale i skladovací a manipulační plochy či jiné plochy s bezpečnostními riziky pro třetí osoby.

b) zajištění osvětlení staveniště a pracovišť

Nepředpokládá se nutnost zajištění osvětlení pracoviště, práce budou probíhat venku v rámci jedné denní směny.

c) stanovení ochranných a kontrolovaných pásem a opatření proti jejich poškození

OCHRANNÁ PÁSMO

Pro jednotlivé druhy inženýrských sítí platí předepsaná ochranná pásma **dle platných předpisů a vyjádření správců sítí**. V prostoru záboru staveniště se nachází nadzemní elektrické a sdělovací vedení.

d) řešení opatření při nebezpečí výbuchu nebo požáru

Vzhledem k charakteru stavby není nutno řešit, na staveništi se nepředpokládá skladování většího množství hořlavého materiálu.

e) zajištění komunikace na staveništi, včetně podjíždění elektrického vedení a dalších médií (plyn, pára, voda aj.), prozatímní rozvody elektřiny po staveništi, čerpání vody, noční osvětlení

Vzhledem k charakteru stavby není nutno řešit – předpokládá se využití zejména akumulčního nářadí, případné další požadavky na el. energii budou řešeny malými centrály. Čerpání vody z výkopu se předpokládá v minimální míře. Noční práce nejsou plánované.

f) posouzení vnějších vlivů na stavbu, zejména ořesů od dopravy, nebezpečí povodně, sesuvu zeminy, a konkretizace opatření pro případ krizové situace

Ořesy od dopravy jsou v okolí staveniště minimální, vzhledem k umístění stavby nehrozí sesuvy zeminy (mimo samostatně řešené stavební výkopy), minimalizace nebezpečí povodně bude záležet na zvoleném pracovním postupu zhotovitele.

g) opatření vztahující se k umístění a řešení zařízení staveniště, včetně situačního výkresu širších vztahů staveniště, řešení svislé a vodorovné dopravy osob a materiálu

Stavební parcela je dostatečně rozsáhlá k vybudování zařízení staveniště (viz situační výkres), vodorovná doprava bude probíhat paralelně se směrem komunikace.

h) postupy pro zemní práce řešící zajištění provádění výkopů, zejména riziko zasypaní osob, s ohledem na druhy pažení, šířku výkopu, sklony svahu, technologii ukládání sítí do výkopu, zabezpečení okolních staveb, snižování a odvádění povrchové a podzemní vody

Rizikové zemní práce

- hloubení jam a rýh, úprava pláně, doprava výkopku
- provádění úpravy a zhutnění pláně, provádění a hutnění násypů, obsypů

ZEMNÍ PRÁCE		
- svahované výkopy pro základy		
RIZIKO	BEZPEČNOSTNÍ OPATŘENÍ	KOORDINAČNÍ OPATŘENÍ
<p>pád pracovníka při vystupování a sestupování do/z výkopu, zavalení po utržení stěny</p> <p>pád pracovníka při sestupování a vystupování po částech pažení</p> <p>pád předmětu, kamene apod. na pracovníka ve výkopu</p> <p>pád zaměstnanců, pracovníků stavby, osob do hloubky na staveništi, kde je zamezen vstup nepovolaným osobám</p>	<p>zřízení žebříků pro bezpečný sestup a výstup do výkopu a pro rychlé opuštění výkopu v případě vzniku nebezpečí</p> <p>výkopy zajistit překrytím nebo zábradlím, výška horní tyče nejméně 1,1 m</p> <p>provést opatření proti sklouznutí osob nebo sesutí materiálu</p> <p>po dobu přerušení výkopových prací zajišťovat pravidelnou odbornou kontrolu a nezbytnou údržbu</p> <p>při práci ve výkopu používat ochrannou přilbu</p>	<p>ve vzdálenosti větší než 1,5 m od hrany výkopu lze zajištění provést vhodnou zábranou zamezující přístup osob do prostoru ohroženého pádem do hloubky. Za vhodnou zábranu se považuje zábradlí, u něhož nemusí být dodrženy požadavky na pevnost ani na zajištění prostoru pod horní tyčí proti propadnutí, přenosné dílcové zábradlí, bezpečnostní značení označující riziko pádu osob upevněné ve výšce horní tyče zábradlí, překážka nejméně 0,6 m vysoká nebo zemina z výkopu, uložená do výše nejméně 0,9 m</p> <p>okraje výkopu nezatěžovat do vzdálenosti 0,5 m od hrany výkopu vykopanou zeminou, materiálem ani provozem strojů, není-li zřízeno spolehlivé pažení apod.</p> <p>před zahájením jakýchkoliv výkopových prací bude provedeno aktuální vytyčení podzemních sítí technické infrastruktury</p> <p>přes přechod hlubší než 0,5 m zřídit přechod; nepřesahuje-li hloubka výkopu 1,5 m, musí být přechod opatřen zábradlím alespoň po jedné straně, při hloubce výkopu nad 1,5 m po obou stranách</p> <p>v rámci přípravy stavby dodat v předstihu na stavbu dokumentaci pro systémové pažení, popř. další nezbytné požadavky stanovit v technologickém předpise pro konkrétní stavbu</p>
<p>zavalení pracovníků ve výkopech sesutou zeminou nezajištěné stěny výkopu</p> <p>zavalení, zasypaní a udušení pracovníků při vstupu a práci ve výkopech</p>	<p>svislé stěny (boky) ručně kopaných výkopů zajišťovat pažením od hloubky větší než 1,3 m v zastavěném území</p> <p>před prvním vstupem osob do výkopu k zahájení prací nebo po přerušení práce delším než 24 hodin prohlédnout stěn výkopu, pažení a přístupů</p>	
<p>pád a převrácení stroje do výkopu po utržení hrany výkopu při provozu stroje a zatížení volného okraje výkopu</p>	<p>nezatěžovat strojem okraj (hranu) výkopu s ohledem na smykový klín</p> <p>vzdálenost stroje od okraje výkopu přizpůsobit únosnosti zeminy, třídě a soudržnosti zatěžované horniny s ohledem na provozní hmotnost a dynamické účinky vyvolané strojem</p> <p>jízda strojem u okraje stěny nezapažených výkopů a po náspu je možná jen tehdy, když vzdálenost podvozku (kol, pásu) je v dostatečné vzdálenosti od okraje stěny (příkopu); tato vzdálenost má být nejméně cca 2 m a přičemž jejich sklon od svislé roviny má být alespoň 1: 1,15</p>	
<p>působení vody na bezpečnost výkopu</p>	<p>předem určit rozsah a způsob snížení hladiny vody, zejména jejím odvedením nebo odčerpáním</p> <p>snižovat úroveň hladiny spodní vody během zemních prací tak, aby voda nedosahovala úrovně dna výkopu stavební jámy</p>	

ZHUTŇOVACÍ PRÁCE		
- úprava pláně, hutnění násypů, jednotlivých konstrukčních vrstev		
RIZIKO	BEZPEČNOSTNÍ OPATŘENÍ	KOORDINAČNÍ OPATŘENÍ
<p>sjetí válce ze svahu, převrácení stroje, zasažení obsluhy</p> <p>pád/převrácení/zřícení vibrační desky, poškození stroje</p> <p>pád/převrácení pčchovadla</p> <p>zřícení, pád pčchovadla a obsluhy do výkopu</p>	<p>nesjíždět ze svahu bez zařazené rychlosti</p> <p>při jízdě ze svahu vést válec na vyšší straně, k vrchu svahu</p> <p>při jízdě ze svahu nepřetřezovat rychlost u válců, které nemají soukolí s možností přetřezování při zatížení</p> <p>správně ovládat vibrační desku dle konfigurace terénu/podkladu, zejména v blízkosti hran násypů, svahů, výkopů a na navážkách</p> <p>dostatečný odstup od okrajů výkopů, jam, násypů, hald apod., kde je nebezpečí sesutí/zřícení stěn</p> <p>dodržovat max. přípustný sklon svahů (max. stoupavost - 40 %)</p> <p>při startování vyloučit přítomnost osob v nebezpečném prostoru pčchovadla</p> <p>nevzdalovat se od stroje při chodu naprázdno</p> <p>při zhutňování vést pčch tak, aby patka narážela na půdu rovně, nepracovat s pčchem na svazích přesahujících max. přípustný sklon terénu, mít na zřeteli polohu těžiště stroje, při práci ve svahu musí obsluha stát stranou do svahu</p> <p>trvalé sledování stěn výkopu při provádění zhutňovacích procesů v blízkosti výkopů</p>	<p>vyloučení vstupu nepovolaných osob do ohroženého prostoru v místech zhutňovacích prací</p>

i) způsob zajištění bezbariérového řešení na veřejných pozemních komunikacích a veřejných plochách, zejména s ohledem na způsob zajištění proti pádu do výkopu osob se zrakovým postižením

Vzhledem k charakteru stavby není nutno řešit – v rámci staveniště nebude docházet k pohybu třetích osob, není nutno bezbariérově řešit.

j) postupy pro betonářské práce řešící způsob dopravy betonové směsi, zajištění všech fyzických osob zdržujících se na staveništi proti pádu do směsi, pohyb po výztuži, přístup k místům betonáže, předpokládané provedení bednění

U betonářských prací se předpokládá využití autodomíchavače, který bude mít přístup až k místu samotné betonáže.

BETONÁŘSKÉ PRÁCE		
- betonáž opevnění a římsy		
RIZIKO	BEZPEČNOSTNÍ OPATŘENÍ	KOORDINAČNÍ OPATŘENÍ
<p>působení vibrací ponorného vibrátoru při zhutňování betonové směsi;</p>	<p>používat chráněné rukojeti na hřídeli</p> <p>dodržovat podmínky stanovené v návodu k používání (dodržování klidových bezpečnostních přestávek apod.);</p>	<p>vyloučení vstupu nepovolaných osob do ohroženého prostoru v místech betonářských prací</p>
<p>pád osoby z výšky nebo do hloubky při dopravě a ukládání betonové směsi; při přenášení vibrační hlavice, ponořování a vytahování vibrační hlavice</p>	<p>při ukládání betonové směsi do výkopů zajistit prostor proti pádu osob</p>	

- k) postupy pro zednické práce řešící základní technologie zdění zevnitř objektu, zejména ochranné zábradlí zvenku, z obvodového lešení, zajišťování otvorů ve svislém zdivu, dopravu materiálu pro zdění, zajištění pod místem práce ve výšce a v jeho okolí
Vzhledem k charakteru stavby není nutno řešit.
- l) postupy pro montážní práce řešící bezpečnostní opatření při jednotlivých montážních operacích a s tím spojených opatřeních pro zajištění pomocných stavebních konstrukcí, přístupy na místo montáže, způsob zajišťování otvorů vzniklých s postupem montáže, doprava stavebních dílů a jejich upevňování a stabilizace
Montáž oplocení nepředstavuje žádná rizika, kterým by bylo možné předcházet stanovováním kolektivních bezpečnostních opatření, budou probíhat dle bezpečnostních předpisů zvoleného dodavatele s vyloučením ostatních prací v blízkém okolí (jedná se zejména o pracovní postupy v souvislosti s kotvení sloupků a montáže samotného oplocení).
Práce, k jejichž provedení je vyžadována odborná způsobilost, budou prováděny výhradně takto způsobilými pracovníky.
- m) postupy pro bourací a rekonstrukční práce řešící základní technologie bourání, zejména ruční, strojní, kombinované, a za využití výbušnin, zajištění pracovišť s bouracími pracemi, podchycení bouraných konstrukcí, odvoz sutin, zajištění všech fyzických osob zdržujících se na staveništi ve výšce, zabezpečení inženýrských sítí, jejich náhradní vedení, zabezpečení okolních objektů a prostor
Vzhledem k charakteru stavby není nutno speciálně řešit, blíže bude stanoveno dle zvoleného postupu dodavatele.
- n) řešení montáže stropů, včetně pomocných konstrukcí, opatření zajištění bezpečné a zdraví neohrožující práce ve výšce po obvodu a v místě montáže, doprava materiálu, zajištění pod prací ve výšce
Vzhledem k charakteru stavby není nutno řešit.
- o) postupy pro práci ve výškách řešící způsob zajištění proti pádu na volném okraji, proti sklouznutí, proti propadnutí střešní konstrukcí, dopravu materiálu, konkrétní způsob zajištění prací ve výšce; při navrhování osobního zajištění osob určit systém zachycení proti pádu, včetně určení způsobu kotvení pro zajištění osob proti pádu osobními ochrannými pracovními prostředky, pokud nebylo možné přednostně užít prostředků kolektivní ochrany před prostředky osobní ochrany
Vzhledem k charakteru stavby není nutno řešit.
- p) zajištění dalších požadavků na bezpečnost práce, zejména dopravu materiálu, jeho skladování na pracovišti, zajištění pracoviště z hlediska požadavků při práci ve výšce, opatření vztahující se k pomocným stavebním konstrukcím použitým pro jednotlivé práce, použití strojů
Doprava materiálu bude probíhat nákladními automobily. Umístění skládky materiálu na stavenišť se vzhledem k charakteru prováděných prací (liniové stavby) bude měnit, zůstává nutnost jeho zabezpečení ve vztahu k třetím osobám i dodržování bezpečnostních předpisů pro skladování jednotlivých materiálů.
- q) postupy řešící jednotlivé práce a činnosti a stanovící opatření pro prolínání a souběh jednotlivých prací, zejména využití více jeřábů na jednom staveništi a práce za současného provozu veřejných dopravních prostředků
Vzhledem k charakteru stavby není nutno řešit.
- r) zajištění organizace a časové posloupnosti nebo souslednosti prací vykonávaných při realizaci stavby s prováděním tunelářských a podzemní prací, pro které jsou požadavky na bezpečnostní opatření stanoveny zvláštním právním předpisem
Vzhledem k charakteru stavby není nutno řešit.
- s) zajištění bezpečnostních opatření ve spojení s prací ve výšce a nad volnou hloubkou, při provádění dokončovacích prací a prací pomocné stavební výroby, zejména při montáži antén a hromosvodů, osazování oken, montáži zábradlí, vodorovné izolace balkónů, teras a střech, při montáži výtahů, vzduchotechniky, klimatizací, při provádění nátěrů konstrukcí a fasád a při dokončovacích pracích kolem objektu, např. chodníky, osvětlení, a při provádění udržovacích prací
Vzhledem k charakteru stavby není nutno řešit.
- t) postupy pro specifická opatření vyplývající z podmínek provádění stavebních a dalších prací a činností v objektech za jejich provozu, včetně časového harmonogramu těchto prací a činností
Vzhledem k charakteru stavby není nutno speciálně řešit, popř. bude stanoveno dle zvoleného postupu dodavatele.

- u) postupy pro opatření vyplývající ze specifických požadavků na stavbu, například z konzultací s orgány inspekce práce, stavebními úřady, orgány ochrany veřejného zdraví a dalšími orgány podle zvláštních právních předpisů

Vzhledem k charakteru stavby není nutno řešit.

- v) postupy pro opatření vyplývající ze specifických požadavků na práce a činnosti spojené zejména s používáním toxických chemických látek, chemických látek klasifikovaných jako toxické kategorie 3 nebo toxické pro specifické cílové orgány po jednorázové nebo opakované expozici kategorie 1 podle přímo použitelného předpisu Evropské unie upravujícího klasifikaci, označování a balení látek a směsí, ionizujícího záření a výbušnin a s výskytem azbestu

Vzhledem k charakteru stavby není nutno řešit.

D. SEZNÁMENÍ ZHOTOVITELŮ S PLÁNEM BOZP A S RIZIKY STAVBY, SOUVISEJÍCÍ POVINNOSTI

Tento plán je závazný pro všechny účastníky stavby **Opěrná zeď rybníka Slavkovice – 3. etapa**. Všichni účastníci jsou povinni dodržovat plán bezpečnosti a ochrany zdraví při práci a všechna další dotčená nařízení vyplývající z právních předpisů pro BOZP a musí být prokazatelně seznámeni s identifikací rizik.

Odpovědnost za dodržování bezpečnosti práce na stavbě, za užívání osobních ochranných pracovních pomůcek a pořádku na stavbě má hlavní stavbyvedoucí a mistři dané stavby. Tito pracovní také odpovídají za to, že všichni pracovníci na stavbě byli řádně poučeni o bezpečnosti práce.

Všichni pracovníci na stavbě musí být vybaveni minimálním vybavením OOPP dle identifikace rizik, které se sestává z pracovní přilby, pracovního oděvu, pracovní obuvi a z pracovních rukavic. Bez těchto OOPP nesmí být pracovníkovi umožněno provádění prací. Pohybuje-li se navíc pracovník v dosahu stavebních strojů, je povinen jej zaměstnavatel vybavit navíc reflexní vestou s vysokou viditelností.

Při přerušení prací z jakéhokoliv důvodu (nepříznivé povětrnostní podmínky, ukončení pracovní směny, pracovní úraz...) je povinen vedoucí pracovní čety zabezpečit pracoviště tak, aby se předešlo všem možným haváriím. Toto zajištění spočívá zejména v odpojení přívodů energií do strojů, nářadí a technických zařízení, zajištění předmětů proti pádu a uzavření přístupů na pracoviště.

Hlavní zhotovitel stavby přijme opatření pro případ zdolávání mimořádnou událostí, jako jsou havárie, požáry, povodně a jiná závažná nebezpečí a evakuace zaměstnanců včetně pokynů k zastavení práce a k okamžitému opuštění pracoviště a odchodu do bezpečí.

Hlavní zhotovitel stavby je povinen zajistit a určit potřebný počet zaměstnanců, kteří organizují poskytnutí první pomoci, zajišťují přivolání zejména zdravotnické záchranné služby, Hasičského záchranného sboru ČR a Policie ČR a organizují evakuaci zaměstnanců. Každý zhotovitel je povinen prokazatelně hlásit všechny situace, které by mohly vést ke vzniku mimořádné události.

Zhotoviteli nebo jiné osobě, který neprovede výše popsání úkony nebo se jimi nebude řídit, je práce na staveništi zakázána!